

**ФЕДЕРАЛЬНАЯ СЛУЖБА ГОСУДАРСТВЕННОЙ СТАТИСТИКИ
ТЕРРИТОРИАЛЬНЫЙ ОРГАН ФЕДЕРАЛЬНОЙ СЛУЖБЫ
ГОСУДАРСТВЕННОЙ СТАТИСТИКИ ПО КИРОВСКОЙ ОБЛАСТИ
(Кировстат)**

КИРОВСКАЯ ОБЛАСТЬ В ЦИФРАХ

Краткий статистический сборник

Киров
2011

УДК 311(470.342)
ББК 65.9(2Рос-4Кир)-05
К43

Редакционная коллегия:

Н.И. Зорин - председатель,

Т.С. Белоусова, Г.В. Журавлёва, А.Н. Завалина, В.А. Зырин
(заместитель), М.А. Катюхина, Р.М. Кудрявцева, Л.А. Куртеева,
А.В. Матюхин, Т.Н. Суслова.

Кировская область в цифрах : краткий стат. сборник. - Киров :
К43 Территориальный орган Федеральной службы государствен-
ной статистики по Кировской области, 2011. - 80 с. : ил.
ISBN 978-5-98214-044-9

В сборнике представлена информация о социально-экономическом положении Кировской области с 2006 по 2010 год, индикаторы социально-экономического развития регионов Приволжского федерального округа в 2010 году. Разделы открывают исторические сведения по Вятской губернии столетней давности.

По некоторым показателям данные уточнены по сравнению с опубликованными ранее. Данные за 2010 год в ряде случаев являются предварительными. В отдельных случаях незначительные расхождения между итогом и суммой слагаемых объясняются округлением данных, а в исторических материалах - данными оригинала.

Показатели по валовому региональному продукту и основным фондам публикуются с отставанием, после утверждения их Росстатом. Относительные показатели, рассчитанные с использованием численности населения, за 2006 - 2009 гг. приведены без учёта ВПН-2010, за 2010 г. - с учётом предварительных итогов ВПН-2010.

Методические пояснения по показателям, размещённым в сборнике, можно получить на официальном сайте Кировстата:

<http://kirovstat.kirov.ru>

Издание предназначено для широкого круга читателей.

Условные обозначения, используемые в таблицах:

«-» - явление отсутствует;

«...» - явление было, но сведения отсутствуют; невозможность явления или сопоставления;

«х» - данная позиция не подлежит заполнению;

«0,0» - величина явления меньше заданной точности.

УДК 311(470.342)
ББК 65.9(2Рос-4Кир)-05
ISBN 978-5-98214-044-9 © Территориальный орган Федеральной
службы государственной статистики
по Кировской области, 2011

СОДЕРЖАНИЕ

Основные характеристики.....	4
Население и занятость.....	15
Социальная сфера.....	23
Денежные доходы и расходы населения.....	29
Цены.....	34
Правонарушения.....	38
Макроэкономические показатели.....	40
Хозяйствующие субъекты.....	43
Финансы.....	48
Производство товаров и услуг.....	57
Сельское хозяйство.....	61
Инвестиционная и строительная деятельность.....	68
Транспорт и связь.....	71
Потребительский рынок товаров и услуг.....	74
Экологическая обстановка.....	78

ОСНОВНЫЕ ХАРАКТЕРИСТИКИ

ИЗ ИСТОРИИ: год 1910

Пространство Вятской губернии (по И. Стрельбицкому) составило 2780,57 кв. миль, 134537,7 кв. верст, 14014295,5 десятин.

Разделение губернии

Городов	12
Уездов	11
Станов	56
Волостей	322
Сельских обществ в волостях	3051
Селений в волостях	22490
Крестьянских дворов	534072



Приложение к Всеподданнейшему отчету
Вятского губернатора за 1910 год.
Вятка, 1911.



ГЕОГРАФИЧЕСКИЕ ДАННЫЕ КИРОВСКОЙ ОБЛАСТИ

Область расположена на северо-востоке европейской части России между 56 и 61° северной широты.

ГОД ОБРАЗОВАНИЯ - 1936

ГЛАВНАЯ РЕКА - Вятка

ОБЛАСТНОЙ ЦЕНТР - г. Киров
от Кирова до Москвы - 896 км

САМЫЕ ДЛИННЫЕ РЕКИ
(в пределах области), км
Вятка - 1250

ПЛОЩАДЬ ТЕРРИТОРИИ,
тыс. кв. км
область - 120,4
ГО «Город Киров» - 0,8

Кама - 551
Молома - 419
Пижма - 220
Луза - 210
Кобра - 205
Чепца - 200

ПРОТЯЖЁННОСТЬ, км
с севера на юг - 570
с запада на восток - 440

САМЫЕ КРУПНЫЕ ОЗЁРА,
площадь, га
Акшубень (Тужинский район) - 85
Орловское (Кумёнский район) - 63
Мусерское (Санчурский район) - 32

ОБЛАСТЬ ГРАНИЧИТ
На севере -
с Архангельской областью и
Республикой Коми

САМЫЙ ГЛУБОКИЙ ВОДОЁМ
ОБЛАСТИ
озеро Лежнинское
(Пижанский район) - 36,6 м

На востоке -
с Пермским краем и
Удмуртской Республикой

САМАЯ ВЫСОКАЯ ТОЧКА
Вятско-Камская
возвышенность
(Афанасьевский район) - 337 м

На юге -
с республиками:
Татарстан и Марий Эл
На западе -
с Нижегородской, Костромской,
Вологодской областями

**АДМИНИСТРАТИВНО-ТЕРРИТОРИАЛЬНОЕ УСТРОЙСТВО
КИРОВСКОЙ ОБЛАСТИ НА НАЧАЛО 2011 ГОДА¹⁾****Административно-территориальные единицы:**

Районы	39
Города	5
Закрытое административно-территориальное образование	1
Сельские округа	336

Населённые пункты:

Города	18
Посёлки городского типа	41
Сельские населённые пункты	4320

**МУНИЦИПАЛЬНЫЕ ОБРАЗОВАНИЯ
КИРОВСКОЙ ОБЛАСТИ НА НАЧАЛО 2011 ГОДА**

Городские округа	6
Муниципальные районы	39
Городские поселения	53
Сельские поселения	336

**ЧИСЛЕННОСТЬ НАСЕЛЕНИЯ
НА НАЧАЛО 2011 ГОДА²⁾**

(тысяч человек)

Всего по области	1338,7
Городское население	992,4
Сельское население	346,3
ГО «Город Киров»	498,7

¹⁾ В соответствии с Законами Кировской области от 02.12.2005 г. № 387-ЗО «Об административно-территориальном устройстве Кировской области», от 04.12.2007 г. № 203-ЗО «О реестре административно-территориальных единиц и населённых пунктов Кировской области» (в редакции Законов Кировской области от 17.04.2008 № 234-ЗО, от 07.06.2008 № 255-ЗО, от 24.12.2008 № 333-ЗО, от 04.06.2009 № 381-ЗО, от 15.12.2010 № 590 - ЗО, от 23.12.2010 № 595 - ЗО).

²⁾ Оценка численности постоянного населения произведена с учётом предварительных итогов ВПН-2010, полученным согласно срокам, утверждённым постановлением Правительства Российской Федерации от 12 ноября 2010 года № 896 «О подведении итогов Всероссийской переписи населения 2010 года».



**ДОЛЯ КИРОВСКОЙ ОБЛАСТИ В РОССИИ ПО ОСНОВНЫМ
СОЦИАЛЬНО-ЭКОНОМИЧЕСКИМ ПОКАЗАТЕЛЯМ**
(процентов)

	2006	2007	2008	2009	2010
Территория	0,7	0,7	0,7	0,7	0,7
Население	1,0	1,0	1,0	1,0	...
Валовой региональный продукт	0,43	0,42	0,45	0,45	...
Производство отдельных видов промышленной продукции					
удобрения минеральные или химические (в пересчёте на 100% питательных веществ)	3,7	3,4	3,6	4,1	3,5
станки металлорежущие	22,5	25,0	19,2	22,7	17,2
бытовые стиральные машины	7,4	7,2	8,9	7,3	7,0
плиты древесностружечные и аналогичные плиты из древесины и других одревесневших материалов	0,9	0,9	0,8	0,5	0,4
бумага	0,5	0,5	0,4	0,2	0,2
цельномолочная продукция в пересчёте на молоко	2,3	2,2	2,1	2,1	1,9
масло сливочное и пасты масляные	2,0	1,6	1,0	1,5	1,1
Производство основных видов сельскохозяйственной продукции в хозяйствах всех категорий					
скот и птица на убой (в живом весе)	1,4	1,2	1,0	0,9	0,9
молоко	1,9	1,7	1,6	1,5	1,6
Инвестиции в основной капитал	0,5	0,6	0,5	0,4	0,3
Ввод в действие жилых домов за счёт всех источников финансирования	0,6	0,6	0,7	0,6	0,7
Оборот розничной торговли	0,5	0,5	0,6	0,5	0,6
Объём платных услуг населению	0,6	0,6	0,7	0,7	0,7

ОДИН ДЕНЬ КИРОВСКОЙ ОБЛАСТИ

(в среднем за сутки, исходя из календарного числа дней в году)

	2006	2007	2008	2009	2010
Демографические показатели					
Родилось, <i>человек</i>	38	41	43	44	43
мальчиков	20	21	22	23	22
девочек	18	20	21	21	21
Умерло, <i>человек</i>	69	65	66	63	62
мужчин	36	33	35	33	32
женщин	33	32	31	30	30
Регистрировалось					
браков	28	32	28	29	30
разводов	15	17	18	18	16
Число прибывших из-за пределов области, <i>человек</i>	15	13	15	14	14
Число выбывших за пределы области, <i>человек</i>	27	26	26	22	24
Производство отдельных видов промышленной продукции					
электроэнергия, <i>млн. кВт-ч</i>	12,3	12,7	12,8	13,1	11,9
сталь, <i>тонн</i>	495,5	483,3	493,1	406,7	439,5
фанера клеёная, состоящая только из листов древесины					
куб. м	278,8	284,2	286,0	413,0	517,8
плиты древесноволокнистые из древесины или других одревесневших материалов, <i>тыс. усл. кв. м</i>	143,3	145,7	131,3	81,8	102,1
изделия колбасные, <i>тонн</i>	52,7	55,8	59,8	55,3	53,8
масло сливочное и пасты масляные, <i>тонн</i>	14,9	11,7	7,7	9,9	6,5
цельномолочная продукция в пересчёте на молоко, <i>тонн</i>	636,6	630,2	593,7	595,3	578,2
хлеб и хлебобулочные изделия, <i>тонн</i>	322,8	322,2	321,4	315,8	316,1
мука из зерновых и зернобобовых культур, <i>тонн</i>	60,9	54,8	110,9	103,4	102,6
водка и ликёроводочные изделия, <i>тыс. дкл</i>	4,1	4,7	4,2	3,9	4,5



Окончание

	2006	2007	2008	2009	2010
Производство основных видов сельскохозяйственной продукции в хозяйствах всех категорий					
скот и птица на убой (в живом весе), <i>тонн</i>	296,0	276,1	256,0	257,9	254,8
молоко, <i>тонн</i>	1604,1	1509,0	1389,1	1379,1	1384,2
яйца, <i>тыс. штук</i>	1446,6	1258,6	1211,8	1254,1	1322,0
Потребление на душу населения, <i>граммов</i>					
мясо и мясопродукты	154,2	155,9	159,8	160,8	166,0
молоко и молочные продукты	790,4	764,4	737,7	743,0	753,7
Ввод в действие					
жилых домов, <i>кв. м общей площади</i>	845,1	1029,5	1163,4	920,2	1036,3
квартир, <i>единиц</i>	12,5	14,6	17,6	12,9	16,0
Оборот розничной торговли, <i>млн. рублей</i>	120,4	157,9	213,5	217,5	262,0
Продажа на одного человека, <i>граммов</i>					
водки и ликёроводочных изделий	35	37	37	38	40
пива	180	204	224	205	212
Объём платных услуг, <i>млн. руб.</i>	44,8	58,5	72,9	83,3	91,8
Перевезено пассажиров транспортом общего пользования, <i>тыс. человек</i>	479,7	444,4	489,2	454,2	430,9
Перевезено грузов транспортом общего пользования, <i>тыс. тонн</i>	36,1	41,5	41,9	30,6	33,3
Отправлено (исходящий обмен)					
письменной корреспонденции, <i>тыс. штук</i>	35	36	40	38	39
печатных изданий, <i>тыс. штук</i>	53	63	81	51	55
посылок, <i>штук</i>	899	873	809	663	657
телеграмм, <i>штук</i>	540	359	238	173	153
Число лиц, которым оказана помощь амбулаторно и при выездах скорой медицинской помощи, <i>человек</i>	1639	1651	1588	1591	1573
Число зарегистрированных преступлений¹⁾	99	80	71	65	59

¹⁾ Данные Управления внутренних дел по Кировской области.

**ЭКОНОМИЧЕСКИЕ И СОЦИАЛЬНЫЕ ИНДИКАТОРЫ РЕГИОНОВ
ПРИВОЛЖСКОГО ФЕДЕРАЛЬНОГО ОКРУГА В 2010 ГОДУ**

Наименование показателя	Значение показателя по территории													
	Республика Башкортостан	Республика Марий Эл	Республика Мордовия	Республика Татарстан	Удмуртская Республика	Чувашская Республика	Пермский край	Кировская область	Нижегородская область	Оренбургская область	Пензенская область	Самарская область	Саратовская область	Ульяновская область
ПРОИЗВОДСТВО И ТОВАРНЫЕ РЫНКИ														
Объём отгруженных товаров собственного производства, выполненных работ и услуг собственными силами по видам деятельности, млрд. руб.	91,8	0,2	0,3	310,3	85,3	0,3	109,4	0,5	0,6	214,1	1,3	104,1	12,9	5,3
	14	77	74	5	15	71	11	67	65	8	56	13	33	43
Место в Российской Федерации обрабатывающие производства	668,5	60,6	79,6	646,5	119,4	108,2	524,1	92,5	692,9	145,7	78,3	515,3	158,7	111,1
Место в Российской Федерации	7	54	48	8	35	38	10	42	6	32	50	12	28	37
производство и распределение электроэнергии, газа и воды	70,2	8,1	9,1	87,6	23,3	19,2	78,6	23,7	70,9	74,7	14,1	80,0	80,2	27,9
Место в Российской Федерации	18	69	66	6	42	48	13	41	16	14	57	11	10	35



Продолжение

Наименование показателя	Значение показателя по территории													
	Республика Башкортостан	Республика Марий Эл	Республика Мордовия	Республика Татарстан	Удмуртская Республика	Чувашская Республика	Пермский край	Кировская область	Нижегородская область	Оренбургская область	Пензенская область	Самарская область	Саратовская область	Ульяновская область
Индекс промышленного производства, в % к предыдущему году	114,0	116,3	123,7	108,7	110,8	115,4	118,2	109,1	114,5	106,3	115,5	115,6	108,9	117,3
Индекс производства продукции сельского хозяйства, в % к предыдущему году														
Производство продукции растениеводства в хозяйствах всех категорий, тыс. тонн	67,4	87,3	72,1	69,0	86,9	74,2	89,3	88,3	81,3	77,4	72,9	71,0	78,9	73,2
зерно (в весе после доработки)	781,0	101,9	292,1	661,1	312,9	127,7	330,8	460,2	541,7	739,6	407,3	489,2	1032,3	272,9
картофель	408,9	159,8	91,9	521,3	272,1	301,3	386,8	171,0	422,5	119,7	110,7	267,2	180,6	90,0
овощи	254,3	141,0	69,9	245,9	145,7	99,2	177,0	106,4	279,1	165,8	117,5	175,3	305,0	76,3
Производство продукции животноводства в хозяйствах всех категорий														
скот и птица на убой (в убойном весе), тыс. тонн	278,9	56,0	81,6	286,2	106,0	69,6	80,5	59,2	93,1	142,6	114,2	92,4	176,5	43,0
молоко, тыс. тонн	2078,1	214,4	458,1	1932,9	671,2	494,6	476,0	505,2	592,4	861,1	1466,6	398,7	998,8	260,4
яйца, млн. штук	1216,6	329,6	1077,5	1138,3	952,1	284,2	890,1	482,5	1326,3	1099,3	332,3	212,7	908,2	433,8

Продолжение

Наименование показателя	Значение показателя по территории													
	Республика Башкортостан	Республика Марий Эл	Республика Мордовия	Республика Татарстан	Удмуртская Республика	Чувашская Республика	Пермский край	Кировская область	Нижегородская область	Оренбургская область	Пензенская область	Самарская область	Саратовская область	Ульяновская область
Индекс физического объёма работ, выполненных по виду деятельности «Строительство», в % к предыдущему году	96,5	136,5	122,1	104,0	100,0	108,8	96,6	87,8	108,0	100,8	100,4	103,5	105,5	77,6
Инвестиции в основной капитал, млрд. руб.	139,6	21,2	38,4	306,0	42,3	43,8	129,9	30,6	172,3	97,5	46,3	132,6	78,1	44,8
Ввод в действие жилых домов, тыс. кв. м общей площади	2007,0	303,6	289,0	2027,3	482,0	874,7	761,4	378,3	1453,4	586,6	624,8	1041,1	1144,3	466,8
Оборот розничной торговли, млрд. руб.	512,1	43,6	48,4	454,4	110,3	82,2	316,1	95,6	350,7	157,7	113,5	423,5	184,0	103,7
Место в Российской Федерации	7	69	66	9	36	56	15	50	12	26	35	10	23	40
Объём платных услуг населению, млрд. руб.	156,6	13,8	14,8	147,7	31,8	27,6	77,4	33,5	84,8	50,1	27,3	116,8	52,7	28,5



Наименование показателя	Значение показателя по территории												Продолжение	
	Республика Башкортостан	Республика Марий Эл	Республика Мордовия	Республика Татарстан	Удмуртская Республика	Чувашская Республика	Пермский край	Кировская область	Нижегородская область	Оренбургская область	Пензенская область	Самарская область		Саратовская область
УРОВЕНЬ ЖИЗНИ НАСЕЛЕНИЯ														
Номинальные денежные доходы на душу населения в среднем за месяц ¹⁾ , руб.	17805	10204	10889	18027	12323	10965	19226	13409	16109	13526	12740	19691	11989	12669
Среднемесячная номинальная начисленная заработная плата работников организаций, руб.	16377	12648	11880	17349	14289	13003	17437	13290	16327	15198	14422	16479	14553	13338
Величина прожиточного минимума на душу населения за IV кв. 2010 г., руб.	5255	5098	5007	4733	5090	5007	6101	5437	5688	5132	5163	6191	5059	5164
Соотношение среднедушевого денежного дохода и величины прожиточного минимума за IV кв. 2010 г., в размах	4,3	2,4	2,5	4,3	2,8	2,6	3,5	2,7	3,2	3,2	2,9	3,6	2,8	2,8



Окончание

Наименование показателя	Значение показателя по территории													
	Республика Башкортостан	Республика Марий Эл	Республика Мордовия	Республика Татарстан	Удмуртская Республика	Чувашская Республика	Пермский край	Кировская область	Нижегородская область	Оренбургская область	Пензенская область	Самарская область	Саратовская область	Ульяновская область
Соотношение среднего размера назначенных месячных пенсий и величины прожиточного минимума пенсионера за IV кв. 2010 г., в размах	1,7	1,7	1,7	2,1	1,8	1,7	1,5	1,7	1,6	1,7	1,7	1,7	1,5	1,7
Уровень официально зарегистрированной безработицы на конец 2010 г., в % к экономически активному населению	2,0	1,6	1,5	1,8	2,1	2,1	2,4	2,4	1,2	1,3	1,3	2,0	1,3	1,3
Уровень рождаемости, промилле	14,0	12,7	9,5	12,9	14,2	12,9	14,1	11,8	10,9	14,1	10,2	11,6	10,8	10,6
Уровень смертности, промилле	13,4	15,2	15,7	13,1	13,9	14,5	15,3	16,8	17,9	14,5	15,9	15,2	15,7	15,8

¹⁾ Данные предварительные

НАСЕЛЕНИЕ И ЗАНЯТОСТЬ

ИЗ ИСТОРИИ: год 1910

Общее количество населения губернии в 1910 г. было 3665100 ч[еловек] обоего пола, в том числе мужск[ого] пола 1788400 и женск[ого] 1866700. В среднем на 1 квадратную версту приходилось 27,2 чел[овека].

Родившихся в отчетном году было: мужского пола 103161, женского пола 99749, всего 202910, более против предыдущего года на 16860. Умерших было 145173, более против предыдущего на 17841. Естественный прирост достиг до 57737. Количество браков было более на 1938 и достигло всего 35410. Увеличение числа умерших представляется естественным и % смертности не уклоняется от обыкновенной нормы.

В процентном отношении к общему числу жителей губернии: рождаемость составляла 5,5%, смертность 3,9 и прибыль 1,6%.

Перечисленных крестьян в губернию из других мест Империи зарегистрировано Казенною Палатою всего 477 человек обоего пола, по Вятской губернии исключено в 1910 г., за перечислением в другие губернии...8253 лиц мужского пола и 7656 лиц женского пола. Более всего перечислилось в губернии: Томскую 6954 об. пола, Тобольскую 4474, Пермскую 2307 и Вологодскую 745.



Приложение к Всеподданнейшему отчету
Вятского губернатора за 1910 год.
Вятка, 1911.

ЧИСЛЕННОСТЬ НАСЕЛЕНИЯ¹⁾
(на начало года)

	2010	2011
Всё население, тысяч человек	1349,0	1338,7
Городское население	996,5	992,4
Сельское население	352,5	346,3
Доля городского населения, %	73,9	74,1

ФАКТОРЫ, ВЛИЯЮЩИЕ НА ЧИСЛЕННОСТЬ НАСЕЛЕНИЯ
(тысяч человек)

	2006	2007	2008	2009	2010
Общий прирост, убыль (-)	-16,0	-13,6	-12,1	-10,1	-10,3
Естественный прирост, убыль (-)	-11,4	-8,8	-8,2	-7,3	-6,7
Миграционный прирост, убыль (-)	-4,6	-4,8	-3,9	-2,8	-3,6

¹⁾ Оценка численности постоянного населения произведена с учётом предварительных итогов ВПН-2010, полученным согласно срокам, утверждённым постановлением Правительства Российской Федерации от 12 ноября 2010 года N 896 «О подведении итогов Всероссийской переписи населения 2010 года».



ОБЩИЕ ПОКАЗАТЕЛИ ВОСПРОИЗВОДСТВА НАСЕЛЕНИЯ

(на 1000 человек населения)

	2006	2007	2008	2009	2010
Родившихся	9,7	10,6	11,3	11,4	11,8
Умерших	17,7	16,8	17,1	16,6	16,8
Младенческая смертность ¹⁾	9,9	9,8	7,5	6,6	7,6
Число зарегистрированных браков	7,0	8,1	7,3	7,5	8,2
Число зарегистрированных разводов	3,8	4,3	4,6	4,7	4,3
Суммарный коэффициент рождаемости ²⁾	1,25	1,36	1,45	1,47	1,47 ³⁾

СМЕРТНОСТЬ НАСЕЛЕНИЯ

ПО ОСНОВНЫМ КЛАССАМ ПРИЧИН СМЕРТИ

(процентов)

	2006	2007	2008	2009	2010
Всего умерших	100	100	100	100	100
из них от:					
инфекционных и паразитарных болезней	0,9	0,9	0,9	0,9	0,8
новообразований	11,6	12,2	11,7	12,2	12,6
болезней системы кровообращения	60,0	60,5	60,1	60,8	60,6
болезней органов дыхания	4,8	4,5	4,8	5,1	4,6
болезней органов пищеварения	2,9	3,1	3,5	3,4	3,6
внешних причин смерти (несчастных случаев, отравлений и травм)	15,4	14,6	14,3	13,2	12,4

ОЖИДАЕМАЯ ПРОДОЛЖИТЕЛЬНОСТЬ ЖИЗНИ

ПРИ РОЖДЕНИИ

(лет)

	2005	2006	2007	2008	2009
Всё население	64,19	65,80	67,02	66,94	67,92
Мужчины	57,88	59,63	60,89	60,71	61,73
Женщины	71,54	72,64	73,60	73,76	74,55

¹⁾ Умерших в возрасте до 1 года на 1000 родившихся.

²⁾ Число детей, рождённых женщиной в течение жизни.

³⁾ Оценка.

**НАЦИОНАЛЬНАЯ СТРУКТУРА НАСЕЛЕНИЯ¹⁾**
(на 100 000 человек населения)

	1970	1979	1989	2002
Русские	91016	91049	90417	90816
Татары	2623	2694	2696	2888
Марийцы	2992	2874	2627	2589
Удмурты	1314	1331	1355	1194
Украинцы	925	783	1115	758
Белорусы	220	231	281	189
Азербайджанцы	27	58	115	167
Армяне	22	44	55	141
Чуваши	106	96	161	124
Цыгане	47	66	84	100
Немцы	80	77	76	99
Молдаване	111	65	130	84
Коми	55	57	72	70
Коми-пермяки	46	54	53	54
Мордва	66	70	89	40
Грузины	24	33	61	38
Башкиры	12	31	37	34
Узбеки	38	67	149	34
Евреи	76	67	54	33
Казахи	12	26	48	18
Таджики	16	12	34	17
Эстонцы	35	28	24	14
Литовцы	22	28	25	13
Осетины	7	9	14	12
Латыши	12	31	15	8
Туркмены	5	7	12	3
Другие национальности	91	112	201	209

РАСПРЕДЕЛЕНИЕ НАСЕЛЕНИЯ ПО УРОВНЮ ОБРАЗОВАНИЯ¹⁾
(на 1000 человек населения в возрасте 15 лет и старше)

	1970	1979	1989	2002
Имеющие образование				
высшее	28	49	79	113
неполное высшее	9	10	11	20
среднее профессиональное	71	112	168	259
среднее общее	93	180	270	272
основное общее	268	277	224	213
начальное общее	277	212	159	105
Не имеют начального образования	253	159	89	16

¹⁾ По данным переписей населения.



ОСНОВНЫЕ ПОТОКИ МИГРАЦИИ НАСЕЛЕНИЯ¹⁾ (человек)

	2006	2007	2008	2009	2010
Число прибывших	17354	16410	17118	14943	17328
в том числе:					
из других регионов России	4900	4272	4828	4225	4371
из-за пределов России	405	498	636	817	784
в пределах области	12049	11640	11654	9901	12173
Число выбывших	21953	21266	20999	17806	20897
в том числе:					
в другие регионы России	9676	9436	9179	7794	8600
за пределы России	228	190	166	111	124
в пределах области	12049	11640	11654	9901	12173
Миграционный прирост²⁾	-4599	-4856	-3881	-2863	-3569
в том числе за счёт:					
других регионов России	-4776	-5164	-4351	-3569	-4229
других государств	177	308	470	706	660

МИГРАЦИОННЫЙ ПРИРОСТ²⁾ НАСЕЛЕНИЯ ОБЛАСТИ В ОБМЕНЕ С ФЕДЕРАЛЬНЫМИ ОКРУГАМИ РОССИЙСКОЙ ФЕДЕРАЦИИ (человек)

	2006	2007	2008	2009	2010
Всего	-4776	-5164	-4351	-3569	-4229
в том числе округа:					
Центральный	-1625	-1620	-1695	-1362	-1724
Северо-Западный	-664	-732	-335	-436	-504
Южный	-351	-423	-342	-241	-300
Приволжский	-1441	-1554	-1458	-1096	-1312
Уральский	-682	-760	-542	-432	-481
Сибирский	7	-8	1	-29	-15
Дальневосточный	-20	-67	20	27	107

¹⁾ Данные о миграции получены в результате разработки поступающих от Управления Федеральной миграционной службы по Кировской области документов статистического учёта прибытия и выбытия, которые составляются при регистрации или снятии с регистрационного учёта населения по месту жительства.

²⁾ Знак (-) означает миграционную убыль населения.

**СРЕДНЕГОДОВАЯ ЧИСЛЕННОСТЬ
РАБОТНИКОВ ОРГАНИЗАЦИЙ**
(тысяч человек)

Виды экономической деятельности	2006	2007	2008	2009	2010
Всего в экономике	487,4	479,5	478,0	456,0	439,9
Сельское хозяйство, охота и лесное хозяйство	58,3	51,1	45,1	41,2	37,7
Рыболовство, рыбоводство	0,0	0,0	0,0	0,0	0,0
Добыча полезных ископаемых	0,7	0,7	0,8	0,8	0,8
в том числе:					
добыча топливно-энергетических полезных ископаемых	0,3	0,4	0,5	0,4	0,4
добыча полезных ископаемых, кроме топливно-энергетических	0,4	0,3	0,3	0,4	0,3
Обрабатывающие производства	105,3	102,7	102,7	91,6	85,8
в том числе:					
производство пищевых продуктов, включая напитки, и табака	15,1	13,9	14,1	13,9	14,0
текстильное и швейное производство	3,4	3,9	3,8	2,5	2,4
производство кожи, изделий из кожи и производство обуви	2,0	2,0	2,0	1,9	2,1
обработка древесины и производство изделий из дерева	15,3	15,2	15,1	13,3	12,0
целлюлозно-бумажное производство; издательская и полиграфическая деятельность	3,7	3,5	3,8	3,3	3,0
химическое производство	7,4	7,1	6,6	6,2	6,3
производство резиновых и пластмассовых изделий	6,6	6,5	6,4	5,3	5,1
производство прочих неметаллических минеральных продуктов	2,3	2,5	3,1	2,9	2,2
металлургическое производство и производство готовых металлических изделий	11,1	10,7	9,8	7,9	6,9



Окончание

	2006	2007	2008	2009	2010
производство машин и оборудования	18,4	16,7	15,8	13,1	11,4
производство электрооборудования, электронного и оптического оборудования	7,1	7,1	7,6	6,7	6,6
производство транспортных средств и оборудования	5,9	6,3	6,7	7,8	7,7
прочие производства	7,1	7,3	7,9	6,8	6,0
Производство и распределение электроэнергии, газа и воды	21,2	21,6	21,3	20,6	20,1
Строительство	16,4	16,0	15,6	16,5	16,0
Оптовая и розничная торговля; ремонт автотранспортных средств, мотоциклов, бытовых изделий и предметов личного пользования	37,5	42,7	51,9	46,7	46,1
Гостиницы и рестораны	9,4	11,4	11,0	10,4	9,8
Транспорт и связь	37,8	35,9	35,3	32,8	30,5
Финансовая деятельность	7,3	7,0	7,4	7,6	7,8
Операции с недвижимым имуществом, аренда и предоставление услуг	28,5	27,1	25,7	27,4	27,5
Государственное управление и обеспечение военной безопасности; социальное страхование ¹⁾	38,6	39,6	39,4	40,1	39,8
Образование	60,3	58,5	57,3	56,3	55,2
Здравоохранение и предоставление социальных услуг	50,6	49,8	49,2	48,8	47,7
Предоставление прочих коммунальных, социальных и персональных услуг	15,5	15,4	15,2	15,3	15,2

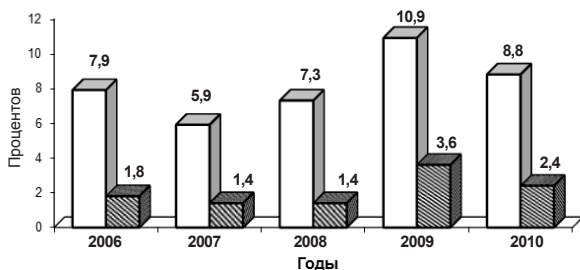
¹⁾ Здесь и далее до 2009 года «Государственное управление и обеспечение военной безопасности; обязательное социальное обеспечение».

СТРУКТУРА СРЕДНЕГОДОВОЙ ЧИСЛЕННОСТИ РАБОТНИКОВ ОРГАНИЗАЦИЙ ПО ФОРМАМ СОБСТВЕННОСТИ (процентов)

	2006	2007	2008	2009	2010
Всего	100	100	100	100	100
в том числе в организациях с формой собственности:					
государственная и муниципальная	46,5	45,9	44,4	45,1	45,2
частная (включая собствен- ность потребкооперации)	42,2	43,4	45,9	45,8	45,6
общественных и религиозных организаций (объединений)	0,5	0,5	0,4	0,5	0,5
иностранная собственность и совместная российская и иностранная собственность	3,5	3,3	3,1	2,2	2,1
смешанная российская (без иностранного участия)	7,3	6,9	6,2	6,4	6,4
собственность государствен- ных корпораций	-	-	-	-	0,2

УРОВЕНЬ БЕЗРАБОТИЦЫ

(численность безработных в процентах
к экономически активному населению)



□ Уровень общей безработицы¹⁾

■ Уровень официально зарегистрированной безработицы²⁾

¹⁾ В среднем за год.

²⁾ На конец года.

СОЦИАЛЬНАЯ СФЕРА

ИЗ ИСТОРИИ: год 1910

Нуждам народного просвещения служили в губернии 2822 учебных заведения, т.е. 1 учебное заведение приходилось на 1290 жителей. Вятская губерния покрыта в настоящее время довольно развитою сетью средних учебных заведений: каждый уезд губернии располагает, по крайней мере, двумя учебными заведениями, мужским и женским, и некоторые уезды имеют и более двух... В отчетном году в губернии функционировали: 5 мужских гимназий, 7 реальных училищ, 13 женских гимназий, 1 частное мужское училище II-го разряда, 4 женских прогимназии, 1 смешанное частное коммерческое училище. Затем в губернии было 2 средних технических училища – Вятское и Воткинское, учительская семинария в слоб. Кукарке, духовная семинария и два женских епархиальных училища, разного рода низших и начальных училищ было 2731. При этом в течение 1910 года были открыты: в г. Малмыже частная гимназия, 2 городских училища в селах – Шурме и Верхошижемье; преобразованы в гимназии – Глазовская мужская прогимназия, частное учебное заведение в Яранске и женская прогимназия в Воткинске. По губернии начальных училищ увеличилось на 154 и др. на 3. В общем число учебных заведений увеличилось на 165.

Общее число учащихся во всех учебных заведениях, достигшее 180354, в том числе мужского пола 125443 и женского 54911, сравнительно с предыдущим годом увеличилось на 13881 (мужского пола на 8850 и женского пола 5031), относилось к числу населения как 1:20, и в частности между мужчинами как 1:13 и между женщинами как 1:34.

Пособиями для распространения народного образования, среди населения служили: библиотеки, воскресные и будничные внешкольные занятия, народные чтения и беседы со световыми картинами. В отчетном году к просветительным учреждениям прибавилось 2 новых: в г. Вятке открыт музей (картин. галерея) Художественного кружка, в слободе Кукарке учреждено Образовательное общество. Общее число библиотек и читален в городах, не считая библиотек-читален попечительства о народной трезвости, было 27.

В отчетном году всех лечебных заведений в Вятской губернии было 89, из них земских 68, других ведомств и учреждений 12 и заводских 9. Число всех кроватей в этих заведениях было 3966, в том числе 2412 кроватей в 26 городских земских больницах, а остальные 1554 в сельских и заводских.

В отчетном году состояло в штатных должностях и занималось практикою всех врачей 140, в том числе женщин 20.

Приложение к Всеподданнейшему отчету
Вятского губернатора за 1910 год.
Вятка, 1911.



ОБРАЗОВАНИЕ (на начало учебного года)

	Число учреждений			Численность обучающихся, тыс. человек		
	2008/09	2009/10	2010/11	2008/09	2009/10	2010/11
Общеобразовательные учреждения (без вечерних (сменных) общеобразовательных учреждений)	733	700	665	123,0	121,4	120,6
государственные и муниципальные ¹⁾	727	694	660	122,8	121,2	120,4
из них:						
гимназии	11	11	11	6,6	7,3	7,6
лицей	9	10	10	5,1	6,7	6,6
негосударственные	6	6	5	0,2	0,2	0,2
Государственные и муниципальные вечерние (сменные) общеобразовательные учреждения	15	14	13	3,9	3,9	3,7
Образовательные учреждения, реализующие программы начального профессионального образования ²⁾	47	42	39	13,5	12,4	11,6
Государственные образовательные учреждения, реализующие программы среднего профессионального образования ³⁾	47	49	50	22,5	21,1	19,8
Образовательные учреждения, реализующие программы высшего профессионального образования ⁴⁾						
государственные	20	19	19	46,3	47,9	45,8
негосударственные	13	11	10	11,5	11,2	8,4

¹⁾ Данные департамента образования Кировской области.

²⁾ По состоянию на конец года; включая образовательные учреждения среднего профессионального образования, реализующие программы начального профессионального образования.

³⁾ Включая филиалы государственных образовательных учреждений среднего профессионального образования и структурные подразделения при вузах, реализующие программы среднего профессионального образования.

⁴⁾ Включая филиалы.



ЗДРАВООХРАНЕНИЕ

(на конец года)

	2006	2007	2008	2009	2010
Число больничных учреждений	142	136	128	124	107
Число больничных коек ¹⁾	20926	20531	17612	16161	14872
на 10 000 человек населения	146,7	145,3	125,7	116,2	111,1
Численность врачей, человек	6518	6522	6523	6454	6540
на 10 000 человек населения	45,7	46,1	46,6	46,4	48,9
Численность среднего медицинского персонала, человек	19259	18886	18298	18044	17397
на 10 000 человек населения	135,0	133,6	130,6	129,7	130,0

КУЛЬТУРА

(на конец года)

	2006	2007	2008	2009	2010
Число профессиональных театров ²⁾	3	3	3	3	3
Численность зрителей ²⁾ тыс. человек	212,9	248,6	244,1	200,7	243,2
в среднем на 1000 человек населения	148	175	173	144	181
Число музеев ²⁾	40	40	39	39	39
Число посещений музеев ²⁾ тысяч	800,7	808,5	813,9	702,8	713,7
в среднем на 1000 человек населения, посещений	558	569	578	503	531
Число учреждений культурно-досугового типа	834	773 ³⁾	739	708	682
Число общедоступных библиотек	890	763 ⁴⁾	761	746	735
Библиотечный фонд общедоступных библиотек млн. экземпляров	16,8	15,4 ⁴⁾	15,2	15,1	14,8
в среднем на 1000 человек населения, экземпляров	11772	10906	10860	10862	11042
Число киноустановок	49	50	45	15	15
Число посещений киносеансов тысяч	208,1	216,3	463,1	470,8	458,9
в среднем на 1000 человек населения, посещений	145	152	329	337	341

¹⁾ С 2008 года - число коек круглосуточных стационаров.²⁾ Данные департамента культуры Кировской области.³⁾ В процессе оптимизации произошло объединение сельских клубов в культурно-информационные центры.⁴⁾ В связи с реструктуризацией учреждений культуры ряд сельских библиотек вошли в состав культурно-досуговых учреждений.

**СОЦИАЛЬНОЕ ОБЕСПЕЧЕНИЕ**

(на конец года)

	2006	2007	2008	2009	2010
Всего пенсионеров ¹⁾ , <i>тыс. человек</i>	410,1	411,3	412,0	414,3	421,7
в том числе получают пенсии:					
по старости	320,9	325,4	329,9	334,7	352,8
по инвалидности	44,9	43,2	40,8	39,5	28,3
по случаю потери кормильца (на каждого нетрудоспособно- го члена семьи)	25,7	22,6	16,2	14,0	12,8
социальные	18,4	19,7	24,7	25,7	27,3
пенсионеры-госслужащие ²⁾	0,3	0,4	0,4	0,5	0,6
Число стационарных учрежде- ний социального обслуживания для граждан пожилого возраста и инвалидов ³⁾	18	16	15	15	15
из них:					
детей-инвалидов	3	1	1	1	1

СПОРТ⁴⁾

(на конец года)

	2006	2007	2008	2009	2010
Число спортивных сооружений					
стадионы с трибунами на 1500 мест и более	28	28	28	28	28
плоскостные спортивные сооружения	967	951	959	989	1003
спортивные залы	1350	1350	1306	1279	1287
плавательные бассейны	23	23	22	24	24
лыжные базы	48	42	42	42	43
сооружения для стрелко- вых видов спорта	125	111	111	111	111
другие спортооружения	42	33	30	38	35
Численность занимающихся в секциях и группах, <i>тыс. человек</i>	214,8	220,6	224,3	234,2	244,9

¹⁾ Состоящие на учёте в отделении Пенсионного фонда Российской Федерации по Кировской области; 2007, 2008, 2010 гг. - на 1 января следующего за отчётным года.

²⁾ Лица, получающие пенсии по старости (или по инвалидности) и за выслугу лет.

³⁾ С 2007 года в числе стационарных учреждений социального обслуживания не учитываются реабилитационные центры.

⁴⁾ Данные управления по физической культуре и спорту.



ЖИЛИЩНЫЙ ФОНД

(на конец года)

	2006	2007	2008	2009	2010
Весь жилищный фонд, тыс. кв. метров	30103	30146	30231	30408	30579
в среднем на одного жителя, кв. метров	21,1	21,3	21,6	21,9	22,8
городской жилищный фонд, тыс. кв. метров	21122	21331	21377	21507	21671
в среднем на одного жителя, кв. метров	20,7	21,0	21,2	21,4	21,8
сельский жилищный фонд, тыс. кв. метров	8981	8815	8854	8901	8908
в среднем на одного жителя, кв. метров	22,2	22,3	22,6	23,1	25,7

БЛАГОУСТРОЙСТВО ЖИЛИЩНОГО ФОНДА

(на конец года; процентов)

	2006			2010		
	всего	городская местность	сельская местность	всего	городская местность	сельская местность
Удельный вес площади, обо- рудованной						
водопроводом	75,5	83,3	57,1	77,4	83,9	61,6
канализацией	54,0	67,1	23,2	56,9	68,2	29,3
отоплением	53,6	67,0	22,0	57,3	68,1	31,1
газом	77,3	78,0	75,7	76,7	76,7	76,6
напольными электроплитами	8,7	11,5	2,3	10,0	12,9	3,0
горячим водо- снабжением	46,2	61,6	9,9	47,6	62,3	11,8
ваннами	48,9	62,5	16,8	49,9	63,2	17,5

**ПРЕДОСТАВЛЕНИЕ ГРАЖДАМ СОЦИАЛЬНОЙ ПОДДЕРЖКИ
И СУБСИДИЙ ПО ОПЛАТЕ ЖИЛЬЯ И КОММУНАЛЬНЫХ УСЛУГ**

	2006	2007	2008	2009	2010
Численность граждан, пользующихся социальной поддержкой ¹⁾ , <i>тыс. человек</i>	388,5	352,8	341,5	350,7	349,2
из них носители социальной поддержки	314,0	309,9	300,8	294,8	293,3
Объём средств, предусмотренных на предоставление социальной поддержки, <i>млн. рублей</i>	845,8	980,7	1194,2	1551,1	1612,0
Среднемесячный размер социальной поддержки на одного получателя, <i>рублей</i>	181,4	231,7	291,4	368,5	384,7
Число семей, получивших субсидии на оплату жилищно-коммунальных услуг, <i>тысяч</i>	48,4 ¹⁾	52,7	50,7	47,7	48,7
в % к общему числу семей, проживающих в области ²⁾	8,5	9,4	9,1	8,6	8,8
Общая сумма начисленных населению субсидий на оплату жилищно-коммунальных услуг, <i>млн. рублей</i>	374,6	429,2	461,6	570,3	592,4
Среднемесячный размер начисленных субсидий на семью, <i>рублей</i>	651,1	678,6	759,4	996,0	1013,7

¹⁾ По состоянию на конец года.²⁾ Показатели рассчитаны без использования итогов ВПН-2010.

ДЕНЕЖНЫЕ ДОХОДЫ И РАСХОДЫ НАСЕЛЕНИЯ

ИЗ ИСТОРИИ: год 1910

... Остаток хлебов получается достаточный и обеспечивающий народное продовольствие. По собранным сведениям о количестве имеющихся в губернии хлебных запасов оказалось, что у населения в начале 1911 года было озимого и ярового хлеба более 25 миллионов пудов.

Урожай отчетного года отразился на экономическом состоянии населения довольно благоприятно. Значительная часть крестьян была обеспечена продовольствием, продажей излишка могла уплатить денежные повинности, несколько покрыть продовольственную ссуду и кроме всего этого в состоянии была увеличить число разных необходимых в деревенском хозяйстве предметов.

По некоторым селениям губернии посевы пострадали от градобития и засухи. По этим пострадавшим селениям крестьянские учреждения приходили части населения на помощь путем выдачи ссуд во второй половине отчетного года на продовольствие и на обсеменение озимых полей. Точно также весной отчетного года тоже части населения была оказана помощь выдачею ссуд и на обсеменение яровых полей.

Помощь указанной части населения губернии оказывалась исключительно за счет местных общественных продовольственных запасов и частью продовольственных капиталов.

Промыслы и ремесла для населения губернии являются побочным занятием; но они, как источник заработка, составляют необходимое подспорье в деревенском хозяйстве.

Из промыслов больше распространены отхожие. Между ними – главные: бурлачество, плотничество, битье шерсти, распиловка леса, рогожничество, работы на фабриках и заводах, извоз, заготовка лесных материалов, угля, гонка смолы, дегтя, охота и др.

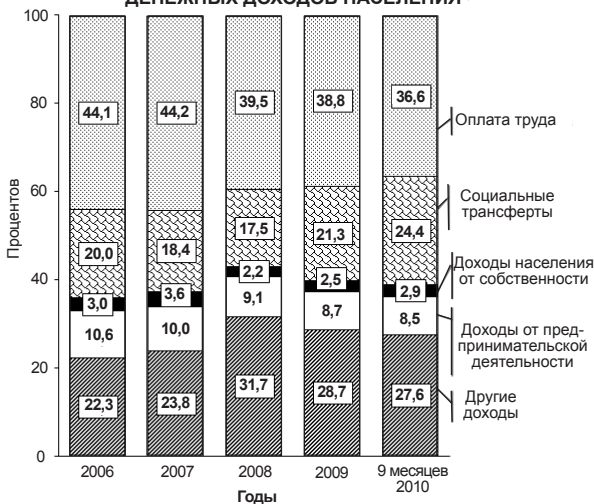
Приложение к Всеподданнейшему отчету
Вятского губернатора за 1910 год.
Вятка, 1911.



СРЕДНЕДУШЕВЫЕ ДЕНЕЖНЫЕ ДОХОДЫ НАСЕЛЕНИЯ¹⁾

	2006	2007	2008	2009	2010
Номинальные денежные доходы в месяц, рублей	5772,5	7238,4	10112,2	10927,9	13409,0
Реальные денежные доходы, в % к предыдущему году	114,5	114,2	121,3	96,6	114,3
Соотношение среднедушевого денежного дохода и величины прожиточного минимума, %	189,6	в 2,0р	в 2,4р	в 2,3р	в 2,6р

СТРУКТУРА ДЕНЕЖНЫХ ДОХОДОВ НАСЕЛЕНИЯ²⁾



¹⁾ Данные по денежным доходам и расходам за 2010 г. предварительные, в дальнейшем при публикации, как правило, уточняются.

²⁾ Данные за 2010 год будут в июне 2011 года.



СТРУКТУРА ИСПОЛЬЗОВАНИЯ ДЕНЕЖНЫХ ДОХОДОВ

(в процентах к общему объему денежных доходов)



СТРУКТУРА ПОТРЕБИТЕЛЬСКИХ РАСХОДОВ ДОМАШНИХ ХОЗЯЙСТВ

(процентов)

	2006	2007	2008	2009	2010
Потребительские расходы	100	100	100	100	100
в том числе на:					
питание	34,4	35,3	33,2	34,2	32,5
непродовольственные товары	41,0	41,2	42,9	39,1	42,4
алкогольные напитки	2,2	2,3	2,2	2,7	2,4
услуги	22,4	21,2	21,7	24,0	22,7

¹⁾ Изменение задолженности по кредитам, расходы на покупку недвижимости и валюты, другие расходы.



**СРЕДНЕМЕСЯЧНАЯ НОМИНАЛЬНАЯ НАЧИСЛЕННАЯ
ЗАРАБОТНАЯ ПЛАТА РАБОТНИКОВ ОРГАНИЗАЦИЙ**
(рублей)

Виды экономической деятельности	2006	2007	2008	2009	2010
Всего в экономике	6960	8862	10971	12054	13290
Сельское хозяйство, охота и лесное хозяйство	4026	5225	6711	7800	8658
Рыболовство, рыбоводство	3344	3794	7309	7117	9436
Добыча полезных ископаемых	6873	8925	12278	12501	14874
добыча топливно-энергети- ческих полезных ископаемых	6624	8336	10861	11366	13615
добыча полезных ископае- мых, кроме топливно-энер- гетических	7094	9582	14414	13911	16425
Обрабатывающие производства	7176	9117	11152	11140	12905
производство пищевых продуктов, включая напитки, и табака	6715	8654	10547	11605	12695
текстильное и швейное производство	3496	4527	5561	6425	6666
производство кожи, изделий из кожи и производство обуви	5138	6627	7633	8732	10645
обработка древесины и про- изводство изделий из дерева	4854	6285	7972	8266	8596
целлюлозно-бумажное производство; издатель- ская и полиграфическая деятельность	7539	8996	10676	10155	10351
химическое производство	9575	11448	14279	13822	15719
производство резиновых и пластмассовых изделий	9414	11618	14324	12161	14305
производство прочих неме- таллических минеральных продуктов	7549	10114	12470	10934	13335
металлургическое произ- водство и производство готовых металлических изделий	8521	10363	11961	11030	14616



	Окончание				
	2006	2007	2008	2009	2010
производство машин и оборудования	7040	8964	11202	11738	13202
производство электрооборудования, электронного и оптического оборудования	7642	10202	11806	11566	15129
производство транспортных средств и оборудования	9174	11947	14498	14005	16020
прочие производства	6733	9246	11786	10829	13303
Производство и распределение электроэнергии, газа и воды	9323	11353	14055	15544	17160
Строительство	8409	11164	15323	13970	14819
Оптовая и розничная торговля; ремонт автотранспортных средств, мотоциклов, бытовых изделий и предметов личного пользования	5573	7818	8659	9972	10554
Гостиницы и рестораны	4574	5629	7371	7894	8636
Транспорт и связь	9069	11203	13695	15013	17277
Финансовая деятельность	14209	19123	23098	23658	27305
Операции с недвижимым имуществом, аренда и предоставление услуг	7480	10117	12157	12796	13532
Государственное управление и обеспечение военной безопасности; социальное страхование	11201	13726	17964	20287	21007
Образование	5072	6136	7552	8761	9178
Здравоохранение и предоставление социальных услуг	5500	6825	8612	10168	10555
Предоставление прочих коммунальных, социальных и персональных услуг	4898	6005	7582	8630	9404

ЦЕНЫ

ИЗ ИСТОРИИ: год 1910

... Сбор льняного семени и волокна был слабее, чем в предыдущем году, но цена на лен и пеньку стояла хорошая и выгодная для сбыта этих продуктов.

Настроение хлебных рынков в губернии во второй половине года было малодейтельное. Фирмы, как местные, так и иногородние, несмотря на низкие цены на хлеба (рожь 55-60 коп. и овес 35-40 коп. за пуд), приостановили покупку этого рода продуктов, да и подвоз хлебов на базары был не так значителен, как происходило это ранее, вследствие того, что население, ввиду низких цен, воздержалось от продажи излишка хлебов.

Цена на спички существовала за ящик: парафиновых от 7 р. 50 коп. до 9 руб., серных от 7 р. 50 к. до 8 руб. 50 к.

Цена на спирт колебалась от 67 до 102 коп. за ведро. На одно ведро проданного вина получено валового дохода 8 руб. 40³⁴⁸ коп.



Приложение к Всеподданнейшему отчету
Вятского губернатора за 1910 год.
Вятка, 1911.



ИНДЕКСЫ ЦЕН И ТАРИФОВ

(декабрь к декабрю предыдущего года; процентов)

	2006	2007	2008	2009	2010
Индекс потребительских цен и тарифов на товары и услуги	109,6	112,8	114,2	108,5	110,9
Индексы цен производителей промышленных товаров	116,4	118,0	107,6	101,7	118,6
Сводный индекс цен строительной продукции	113,4	117,2	115,7	102,9	107,2
на строительно-монтажные работы	118,5	118,4	118,9	105,6	107,6
Индекс цен производителей сельскохозяйственной продукции	107,4	142,9	100,4	96,8	123,1
Индекс тарифов на грузовые перевозки	116,8	140,5	110,2	106,6	102,9
Индекс тарифов на услуги связи для юридических лиц	97,2	100,8	101,0	103,2	104,6

ИНДЕКСЫ ПОТРЕБИТЕЛЬСКИХ ЦЕН

(декабрь к декабрю предыдущего года; процентов)

	2006	2007	2008	2009	2010
Все товары и услуги	109,6	112,8	114,2	108,5	110,9
Продовольственные товары	108,7	117,3	116,1	104,4	115,5
мясо и птица	106,3	110,9	125,3	103,1	108,0
молоко и молочная продукция	108,4	136,4	105,8	98,3	120,0
хлеб и хлебобулочные изделия	108,3	133,1	121,0	100,9	114,8
алкогольные напитки	107,8	107,3	109,9	108,8	109,0
Непродовольственные товары	106,4	106,8	110,1	110,5	107,0
одежда	108,2	110,2	115,6	112,5	112,1
обувь	105,6	108,6	111,4	111,6	109,1
Услуги	115,4	114,3	117,5	113,0	109,3
пассажирского транспорта	111,6	106,1	125,2	104,4	103,3
связи	108,1	124,0	101,3	104,6	105,1
жилищно-коммунальные услуги по снабжению электроэнергией	117,9	112,6	119,1	121,3	112,8
	120,4	110,1	111,5	116,4	110,0

СРЕДНИЕ ЦЕНЫ НА ОТДЕЛЬНЫЕ ПРОДОВОЛЬСТВЕННЫЕ ТОВАРЫ

(в декабре соответствующего года; рублей за килограмм)

	2006	2007	2008	2009	2010
Говядина (кроме бескостного мяса)	140,20	136,75	170,76	178,00	196,53
Свинина (кроме бескостного мяса)	136,79	150,14	189,49	188,75	192,95
Колбаса варёная 1 сорта	118,94	127,24	155,11	165,79	179,14
Колбаса полукопчёная	182,24	189,03	219,97	227,08	247,27
Рыба мороженая неразделанная	61,33	59,69	64,44	66,33	70,30
Масло сливочное	126,25	177,36	188,28	181,33	250,50
Масло подсолнечное	38,03	57,09	67,06	54,19	73,44
Молоко цельное 2,5 - 3,2% жирности ¹⁾ , за 1 литр	15,46	21,45	22,53	21,94	26,21
Сметана 15 - 20% жирности	59,84	82,67	84,51	79,84	99,25
Яйца, за десяток	26,07	36,40	40,82	32,48	36,63
Сахар-песок	21,05	19,66	22,14	31,10	39,01
Соль поваренная	4,34	5,66	7,84	7,72	8,24
Мука пшеничная	12,62	16,63	20,29	16,46	19,71
Хлеб ржаной и ржано-пшеничный	12,80	17,23	20,10	20,01	23,27
Хлеб и булочные изделия из пшеничной муки высшего сорта	22,99	31,22	37,24	36,78	41,60
Рис	21,65	30,59	41,07	36,14	35,20
Картофель	9,08	12,88	14,11	10,44	30,66
Капуста свежая белокочанная	7,29	17,94	9,18	11,09	30,04
Лук репчатый	17,15	20,26	18,67	18,51	28,88
Свёкла	10,90	14,76	16,26	13,41	26,52
Морковь	11,92	15,55	18,20	15,88	32,46
Яблоки	44,67	47,90	52,95	50,19	60,13
Водка ²⁾ , за 1 литр	142,85	154,41	162,82	184,79	207,55
Коньяк ³⁾ , за 1 литр	745,81	878,14	848,43	867,51	864,30
Шампанское ⁴⁾ , за 1 литр	127,91	130,71	141,89	148,42	165,63

¹⁾ С 2009 года молоко питьевое цельное пастеризованное 2,5 - 3,2% жирности.

²⁾ Обыкновенного качества отечественного производства.

³⁾ Ординарный отечественного производства.

⁴⁾ «Советское шампанское» отечественного производства и стран СНГ.



**СРЕДНИЕ ЦЕНЫ
НА ОТДЕЛЬНЫЕ НЕПРОДОВОЛЬСТВЕННЫЕ ТОВАРЫ**
(в декабре соответствующего года; рублей)

	2006	2007	2008	2009	2010
Куртка мужская из смесовой ткани, утепленная синтепоном	2355	2497	2610	2867	3217
Пальто, полупальто женское демисезонное из шерстяных или полшерстяных тканей	4101	4153	4903	5838	7377
Сорочка мужская верхняя из хлопчатобумажных или смесовых тканей	411	431	441	506	551
Носки мужские из хлопчатобумажной или смесовой пряжи, за пару	30	33	35	38	41
Колготки женские из синтетической пряжи ¹⁾	46	54	70	90	89
Полуботинки мужские с верхом из натуральной кожи, за пару	1396	1478	1442	1610	1829
Сапоги женские осенние с верхом из натуральной кожи на утепленной подкладке, за пару	2257	2504	2932	3305	3389
Телевизор цветного изображения	7020	5941	6182	10141	10265
Холодильник ²⁾	12542	12893	14161	18090	20023
Стиральная машина ³⁾	10132	11166	11610	14451	14156
Электропылесос	2862	2952	2763	3029	2877
Часы наручные ⁴⁾	598	867	660	793	831
Велосипед дорожный для взрослых	2706	2991	3254	4428	4516
Стекло оконное, за кв. м	204	214	208	204	278
Цемент тарированный, за 50 кг	212	462	378	244	237
Шифер, за 10 условных единиц	760	907	1034	1052	1250

¹⁾ Плотностью до 20 DEN.

²⁾ Двухкамерный, с автоматической оттайкой, отечественного производства и стран СНГ, с 2009 г. импортного, отечественного производства и стран СНГ.

³⁾ Автоматическая, с программным управлением, отечественного производства, с 2009 г. импортного, отечественного производства и стран СНГ.

⁴⁾ Механические, с 2007 года - механические и кварцевые.

ПРАВОНАРУШЕНИЯ

ИЗ ИСТОРИИ: год 1910

Преступность в Вятской губернии с каждым годом возрастает, причем число уголовных дел, производящихся в судах, идет постепенно к увеличению; рядом с этим сами преступления принимают более дерзкий и жестокий характер, и судебные процессы свидетельствуют: о колебании нравственных устоев современной крестьянской семьи, и о распущенности молодого поколения, и о самых возмутительных средствах, к каким прибегают к приобретению денег, и, наконец, о том, что преступления являются в значительной мере результатом неумеренного употребления алкоголя.

По сведениям полиции в 1910 г. по губернии обнаружено было преступлений и проступков 25541 (в 1909 г. было 18012) и привлечено к ответственности 31728 чел. (в 1909 г. – 23200). Задержанных за пьянство было 23868, более против предыдущего года на 5818, умерших от пьянства было 722...

Число дел, возбужденных в судах всех инстанций, в отчетном году достигает 90889, более против 1909 года более на 15 тыс.

Перед судом прошла огромная масса обвиняемых – всего 136571 чел. обоего пола; общее число осужденных равнялось 73536 (в том числе ниже 17 лет[него] возраста – 873), более против предыдущего года на 13 тыс....

Общее в политическом отношении состояние губернии в отчетном году было гораздо удовлетворительнее, чем в предшествовавшие годы и оставлять губернию в положении усиленной охраны не представлялось необходимым.



Приложение к Всеподданнейшему отчету
Вятского губернатора за 1910 год.
Вятка, 1911.



ЧИСЛО ЗАРЕГИСТРИРОВАННЫХ ПРЕСТУПЛЕНИЙ¹⁾ (единиц)

	2006	2007	2008	2009	2010
Всего	36161	29257	26099	23581	21513
из них:					
убийство и покушение на убийство	150	189	155	139	130
умышленное причинение тяжкого вреда здоровью	364	322	335	307	341
изнасилование и покушение на изнасилование	82	68	58	56	33
разбой	296	188	145	173	131
грабёж	2475	1578	1212	1012	1010
кража	17441	13538	11034	9203	9225
преступления, связанные с незаконным оборотом наркотических средств, психотропных и сильнодействующих веществ	742	833	843	857	862

ВЫЯВЛЕНО ЛИЦ, СОВЕРШИВШИХ ПРЕСТУПЛЕНИЯ¹⁾



¹⁾ Данные Управления внутренних дел по Кировской области.

МАКРОЭКОНОМИЧЕСКИЕ ПОКАЗАТЕЛИ

ВАЛОВОЙ РЕГИОНАЛЬНЫЙ ПРОДУКТ

	2005	2006	2007	2008	2009
Валовой региональный продукт (в текущих основных ценах), млрд. рублей	79,8	97,0	118,2	151,1	145,0
Индекс физического объёма валового регионального продукта, в % к предыдущему году	100,9	105,7	104,8	103,8	90,8
Дефлятор валового регионального продукта, в % к предыдущему году	112,2	114,3	118,2	123,0	105,6
Валовой региональный продукт на душу населения, рублей	54955	67632	83203	107386	103851
Удельный вес промежуточного потребления в выпуске товаров (работ, услуг), %	52,8	54,1	54,5	53,8	52,4

СТРУКТУРА ВАЛОВОГО РЕГИОНАЛЬНОГО ПРОДУКТА ПО ВИДАМ ЭКОНОМИЧЕСКОЙ ДЕЯТЕЛЬНОСТИ





**СТОИМОСТЬ И СТРУКТУРА
ОСНОВНЫХ ФОНДОВ ОБЛАСТИ¹⁾**
(на конец года)

Виды экономической деятельности	2005	2006	2007	2008	2009
Всего (по полной учётной стоимости), млрд. рублей	323,0	354,5	412,1	455,6	487,6
В ПРОЦЕНТАХ К ИТОГУ					
Сельское хозяйство, охота и лесное хозяйство	6,7	6,5	5,9	6,8	6,8
Рыболовство, рыбоводство	0,0	0,0	0,0	0,0	0,0
Добыча полезных ископаемых	0,1	0,1	0,1	0,1	0,1
Обрабатывающие производства	8,3	8,1	8,3	9,0	9,6
Производство и распределение электроэнергии, газа и воды	6,5	6,7	6,8	6,8	7,3
Строительство	0,4	0,4	0,5	0,5	0,6
Оптовая и розничная торговля; ремонт автотранспортных средств, мотоциклов, бытовых изделий и предметов личного пользования	1,1	1,3	1,4	1,7	2,3
Гостиницы и рестораны	0,5	0,5	0,5	0,6	0,6
Транспорт и связь	32,6	35,3	35,0	37,3	36,1
Финансовая деятельность	0,6	0,7	0,6	0,7	0,9
Операции с недвижимым имуществом, аренда и предоставление услуг	32,2	29,9	28,2	23,8	22,9
Государственное управление и обеспечение военной безопасности; социальное страхование	2,3	2,7	3,4	3,0	3,0
Образование	3,9	3,5	4,3	4,2	4,0
Здравоохранение и предоставление социальных услуг	2,6	2,5	3,1	3,4	3,7
Предоставление прочих коммунальных, социальных и персональных услуг	2,1	1,8	1,9	2,1	2,2

¹⁾ Фонды, находящиеся на балансе коммерческих и некоммерческих организаций и в собственности граждан.

СТЕПЕНЬ ИЗНОСА ОСНОВНЫХ ФОНДОВ¹⁾

(на конец года; процентов)

Виды экономической деятельности	2005	2006	2007	2008	2009
Всего	53,4	55,1	54,9	55,7	55,6
Сельское хозяйство, охота и лесное хозяйство	53,9	52,3	48,6	48,2	49,4
Рыболовство, рыбоводство	33,3	66,7	66,7	63,6	63,6
Добыча полезных ископаемых	75,2	80,1	77,1	73,3	71,2
Обрабатывающие производства	55,2	54,2	51,8	48,4	48,1
Производство и распределение электроэнергии, газа и воды	66,4	65,7	59,9	58,6	59,7
Строительство	48,9	53,8	54,1	50,3	54,5
Оптовая и розничная торговля; ремонт автотранспортных средств, мотоциклов, бытовых изделий и предметов личного пользования	41,1	41,6	37,0	34,4	29,7
Гостиницы и рестораны	33,7	39,2	38,1	38,9	39,2
Транспорт и связь	69,5	72,5	72,8	72,8	73,2
Финансовая деятельность	23,3	23,5	25,5	29,2	33,7
Операции с недвижимым имуществом, аренда и предоставление услуг	36,3	36,9	36,2	37,0	36,8
Государственное управление и обеспечение военной безопасности; социальное страхование	53,3	51,5	50,9	49,9	50,3
Образование	47,3	46,9	49,6	49,7	50,7
Здравоохранение и предоставление социальных услуг	53,1	51,0	55,3	54,2	51,2
Предоставление прочих коммунальных, социальных и персональных услуг	47,3	41,4	61,7	64,9	61,8

¹⁾ Фонды, находящиеся на балансе коммерческих и некоммерческих организаций и в собственности граждан.

ХОЗЯЙСТВУЮЩИЕ СУБЪЕКТЫ

ИЗ ИСТОРИИ: год 1910

Фабрик и заводов всего - 659

Почтовых и почтово-телеграфных учреждений
состояло - 60

Аптек было - 25

из них земских - 16

содержимых частными лицами - 9

Всех лечебных заведений было - 89

из них земских - 68

других ведомств и учреждений - 12

заводских - 9

Учебных заведений различного рода в губернии
было 2822.

Общее число библиотек и читален в городах, не
считая библиотек-читален попечительства о народ-
ной трезвости, было 27.



Приложение к Всеподданнейшему отчету
Вятского губернатора за 1910 год.
Вятка, 1911.

**РАСПРЕДЕЛЕНИЕ ОРГАНИЗАЦИЙ
ПО ВИДАМ ЭКОНОМИЧЕСКОЙ ДЕЯТЕЛЬНОСТИ¹⁾**
(на начало года; единиц)

	2007	2008	2009	2010	2011
Всего	37392	39699	42081	42872	40840
Сельское хозяйство, охота и лесное хозяйство	2590	2562	2568	2507	2395
Рыболовство, рыбоводство	13	15	17	18	22
Добыча полезных ископаемых	67	71	87	92	85
Обрабатывающие производства	3640	3774	3930	4097	3924
Производство и распределение электроэнергии, газа и воды	353	372	396	418	403
Строительство	1927	2375	2771	2805	2761
Оптовая и розничная торговля; ремонт автотранспортных средств, мотоциклов, бытовых изделий и предметов личного пользования	11602	13152	14150	14483	13333
Гостиницы и рестораны	487	516	581	636	626
Транспорт и связь	2609	2807	2952	3050	2922
Финансовая деятельность	517	606	705	753	768
Операции с недвижимым имуществом, аренда и предоставление услуг	5177	5453	6006	6344	6442
Государственное управление и обеспечение военной безопасности; социальное страхование	1763	1692	1686	1647	1597
Образование	2041	1963	1923	1935	1839
Здравоохранение и предоставление социальных услуг	739	733	767	772	807
Предоставление прочих коммунальных, социальных и персональных услуг	3864	3605	3538	3305	2908

**РАСПРЕДЕЛЕНИЕ ОРГАНИЗАЦИЙ
ПО ФОРМАМ СОБСТВЕННОСТИ**

(на начало года)



¹⁾ Осуществлено по виду деятельности, заявленному основным при государственной регистрации. Начиная с 2009 года основной вид деятельности приведен в соответствии с редакцией ОКВЭД-2007.



**РАСПРЕДЕЛЕНИЕ ОРГАНИЗАЦИЙ
ПО ОРГАНИЗАЦИОННО-ПРАВОВЫМ ФОРМАМ**
(на начало года; единиц)

	2007	2008	2009	2010	2011
Всего	37392	39699	42081	42872	40840
Юридические лица, являющиеся коммерческими организациями	24457	27170	29465	30312	28991
в том числе:					
хозяйственные товарищества и общества	21462	24691	27992	29061	28006
общества с ограниченной ответственностью	19998	23301	26643	27809	27064
акционерные общества	1423	1353	1317	1224	922
производственные кооперативы	692	614	543	466	363
крестьянские (фермерские) хозяйства	292	254	219	186	162
унитарные предприятия	801	704	615	520	387
упразднённые организационно-правовые формы	1210	907	96	79	73
Юридические лица, являющиеся некоммерческими организациями	11545	11153	11297	11061	10252
в том числе:					
потребительские кооперативы	2735	2734	2796	2435	2164
общественные и религиозные организации (объединения)	2628	2334	2284	1965	1504
общественные движения	31	12	10	10	12
фонды	193	194	191	196	186
учреждения	4536	4340	4235	4109	3979
другие некоммерческие организации	1422	1539	1781	2346	2407
Организации без прав юридического лица	1390	1376	1319	1499	1597

РАСПРЕДЕЛЕНИЕ ИНДИВИДУАЛЬНЫХ ПРЕДПРИНИМАТЕЛЕЙ ПО ВИДАМ ЭКОНОМИЧЕСКОЙ ДЕЯТЕЛЬНОСТИ¹⁾

(на начало года; человек)

	2007	2008	2009	2010	2011
Всего	37320	41562	44067	43881	43353
Сельское хозяйство, охота и лесное хозяйство	1740	2096	2181	2329	2644
Рыболовство, рыбоводство	11	14	11	9	10
Добыча полезных ископаемых	4	5	4	5	7
Обрабатывающие производства	3122	3459	3646	3778	4001
Производство и распределение электроэнергии, газа и воды	17	18	25	20	22
Строительство	548	692	873	1036	1203
Оптовая и розничная торговля; ремонт автотранспортных средств, мотоциклов, бытовых изделий и предметов личного пользования	21426	22669	22685	21655	20524
Гостиницы и рестораны	534	519	511	540	489
Транспорт и связь	3949	4883	5815	5740	5657
Финансовая деятельность	109	143	184	224	235
Операции с недвижимым имуществом, аренда и предоставление услуг	2534	3329	4001	4284	4355
Государственное управление и обеспечение военной безопасности; социальное страхование	5	7	5	7	5
Образование	180	205	236	283	315
Здравоохранение и предоставление социальных услуг	523	509	504	497	476
Предоставление прочих коммунальных, социальных и персональных услуг	2605	3003	3372	3463	3402
Деятельность домашних хозяйств ²⁾	3	7	9	9	6

¹⁾ Осуществлено по виду деятельности, заявленному основным при государственной регистрации. Начиная с 2009 года основной вид деятельности приведён в соответствии с редакцией ОКВЭД-2007.

²⁾ До 2009 года «Предоставление услуг по ведению домашнего хозяйства».



**РАСПРЕДЕЛЕНИЕ ИНДИВИДУАЛЬНЫХ ПРЕДПРИНИМАТЕЛЕЙ
ПО ВОЗРАСТУ И ПОЛУ**
(на начало года)

	Число индивидуальных предпринимателей, человек				В % к итогу
	2008	2009	2010	2011	2011
Всего	41562	44067	43881	43353	100
в том числе:					
по возрасту, лет					
до 20	289	230	152	91	0,2
20 - 29	9488	9937	9352	8998	20,8
30 - 39	13033	13827	13749	13702	31,6
40 - 49	12263	12633	12578	12359	28,5
50 - 59	5802	6576	7065	7173	16,5
60 - 69	609	761	868	923	2,1
70 и старше	78	103	117	107	0,2
по полу					
мужчины	20962	23011	23437	23822	54,9
женщины	20600	21056	20444	19531	45,1
из общего итога:					
граждане Российской Федерации	41291	43759	43572	43014	99,2
иностранные граждане и лица без гражданства	271	308	309	339	0,8

ФИНАНСЫ

ИЗ ИСТОРИИ: год 1910

В отчетном году окладных казенных сборов и выкупных платежей следовало к поступлению: недоимки 788241 руб. 29 коп. и оклада 429974 руб. 97 коп., всего 1218216 руб. 26 коп.

В счет означенного оклада поступило 225557 руб. 6 коп., т.е. до 52%, в счет же недоимки поступило 114448 руб. 13 коп., или 14,5%, а всего 340005 руб. 19 коп. или 23,8%.

В частности с крестьянских наделных земель причиталось в 1910 г. к поступлению оклада государственного поземельного налога 140551 руб. 94 коп., отсроченной и разсроченной недоимки выкупных платежей 196010 руб. 92 коп. и недоимки поземельного налога 7426 руб. 35 коп., а всего оклада и недоимки 343989 руб. 21 к. В это число поступило и зачено поступлений 150360 руб. 30 коп. (госуд. поземельного налога 109326 руб. 58 коп. и 41033 руб. 72 коп. разсроченной недоимки выкупных платежей), т.е. 44% годового оклада. Такое слабое поступление налогов объясняется преимущественным пополнением земских сборов перед казенными, на основании закона 12 марта 1903 года.

Если же взять общую сумму казенных и земских сборов и сравнить сумму поступления с суммой оклада, то отношение получится иное: в 1910 г. по сведениям Казенной палаты с крестьянских наделных земель казенных и земских сборов следовало взять 3542285 руб. 39 коп., а поступило 3190096 руб. 34 коп., т.е. 90% (против 88,4% 1909 года); кроме того поступило в 1910 году в уплату недоимок прежних лет 293615 руб. 83 коп. Недобор оклада в сумме 352189 руб. 5 коп. числится за беднейшими домохозяевами.

По раскладкам на 1910 г. назначено было земских сборов – уездных 3726486 руб. 14 коп. и губернского 1461734 руб., а всего 5188220 р. 14 к., более против предыдущего года на 198672 р. 28 к.

Всеми земствами по губернии назначено было к расходу по смете 1910 года 6800615 руб. 62 коп. Сметы увеличились против предыдущего года на 358379 руб. 34 коп., главным образом по статье народного образования (277657 руб. 85 коп.) и по медицинской части (41123 руб. 66 коп.).

Против предыдущего года вообще акциза поступило более на 93323 руб. 36 коп.

Патентного сбора с заведений для продажи питей поступило 57133 руб. 88 коп., со спичечных фабрик 1200 руб., с табачных патентов и раскурочных марок 62816 руб. 75 коп., с гильзовых заведений – 60 руб....Взысканий за нарушение акцизных уставов поступило 3406 руб. 19 к., а всего 124693 руб. 82 коп.

Приложение к Всеподданнейшему отчету
Вятского губернатора за 1910 год.
Вятка, 1911.



**ПОСТУПЛЕНИЕ НАЛОГОВЫХ ПЛАТЕЖЕЙ И ДРУГИХ ДОХОДОВ
В БЮДЖЕТНУЮ СИСТЕМУ ПО ВИДАМ НАЛОГОВ**
(миллионов рублей)

	2006	2007	2008	2009	2010
Всего	15757,4	19139,8	23837,5	21477,1	25509,6
в том числе в бюджеты:					
федеральный	4436,4	5045,9	5584,1	5422,3	5932,2
налог на прибыль организаций	509,9	794,6	1171,7	158,0	337,1
налог на добавленную стоимость	3409,6	4012,8	4194,5	5018,3	5329,1
акцизы	375,5	112,6	63,7	107,8	122,2
налоги, платежи за пользование природными ресурсами	71,9	76,1	88,4	66,3	60,0
прочие налоги, сборы, пошлины	69,6	49,9	65,8	71,9	83,8
областной	8651,4	10097,4	13194,9	11386,3	14246,6
налог на прибыль организаций	2156,2	2932,4	4531,4	2407,0	4017,4
налог на доходы физических лиц	3317,6	3966,9	4997,0	5375,7	5927,1
акцизы	1390,3	1143,5	1119,1	1203,1	1798,7
налоги на имущество	1276,5	1307,8	1530,7	1547,6	1490,5
налоги на совокупный доход	477,1	719,9	980,7	809,0	989,6
налоги, платежи за пользование природными ресурсами	10,8	15,9	23,4	20,6	20,8
прочие налоги, сборы, пошлины	23,1	11,1	12,5	23,3	2,4
местные	2669,6	3996,5	5058,6	4668,5	5330,9
налоги на доходы физических лиц	2211,7	3256,6	4163,5	3583,8	3996,8
налоги на имущество	65,2	299,5	436,6	618,8	737,3
налоги на совокупный доход	363,2	391,1	398,2	400,3	501,0
прочие налоги, сборы, пошлины	29,5	49,3	60,3	65,7	95,8

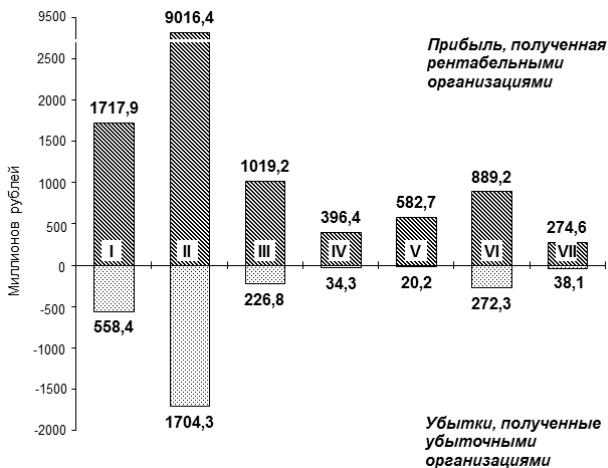
САЛЬДИРОВАННЫЙ ФИНАНСОВЫЙ РЕЗУЛЬТАТ
(ПРИБЫЛЬ МИНУС УБЫТОК)
ДЕЯТЕЛЬНОСТИ ОРГАНИЗАЦИЙ¹⁾
(миллионов рублей)

Виды экономической деятельности	2006	2007	2008	2009	2010
Всего	4765,5	7862,4	13570,3	4770,7	11335,5
Сельское хозяйство, охота и лесное хозяйство	286,7	809,7	1273,5	621,7	1159,5
Добыча полезных ископаемых	61,6	50,1	13,3	25,1	136,3
Обрабатывающие производства	2501,3	3984,1	10535,3	2179,3	7312,1
Производство и распределение электроэнергии, газа и воды	698,6	927,0	211,2	534,4	792,4
Строительство	577,0	1159,6	477,3	178,5	362,1
Оптовая и розничная торговля; ремонт автотранспортных средств, мотоциклов, бытовых изделий и предметов личного пользования	442,3	678,0	647,4	524,7	562,6
Гостиницы и рестораны	7,4	47,9	61,2	7,9	51,0
Транспорт и связь	-87,1	-15,3	103,2	113,9	616,9
Операции с недвижимым имуществом, аренда и предоставление услуг	172,0	115,7	136,7	463,1	236,5
Образование	0,2	2,0	6,5	15,4	7,3
Здравоохранение и предоставление социальных услуг	56,6	73,3	61,3	64,7	62,4
Предоставление прочих коммунальных, социальных и персональных услуг	18,8	21,4	27,0	22,2	36,5

¹⁾ В этой и последующих таблицах и диаграммах раздела данные приведены по годовой бухгалтерской отчетности без субъектов малого предпринимательства, банков, страховых и бюджетных организаций; 2010 год - по оперативной статистической отчетности, без организаций с численностью не более 15 человек, включая организации, применяющие упрощенную систему налогообложения и учитывающие в качестве объекта налогообложения доходы за минусом расходов.



ФИНАНСОВЫЕ РЕЗУЛЬТАТЫ ДЕЯТЕЛЬНОСТИ ОРГАНИЗАЦИЙ ОТДЕЛЬНЫХ ВИДОВ ЭКОНОМИЧЕСКОЙ ДЕЯТЕЛЬНОСТИ В 2010 ГОДУ



- I - Сельское хозяйство, охота и лесное хозяйство
- II - Обрабатывающие производства
- III - Производство и распределение электроэнергии, газа и воды
- IV - Строительство
- V - Оптовая и розничная торговля; ремонт автотранспортных средств, мотоциклов, бытовых изделий и предметов личного пользования
- VI - Транспорт и связь
- VII - Операции с недвижимым имуществом, аренда и предоставление услуг

УДЕЛЬНЫЙ ВЕС УБЫТОЧНЫХ ОРГАНИЗАЦИЙ

*(в процентах к общему числу организаций
соответствующего вида деятельности)*

Виды экономической деятельности	2006	2007	2008	2009	2010
Всего	33,6	24,3	26,4	28,5	25,3
Сельское хозяйство, охота и лесное хозяйство	37,2	26,1	22,8	25,0	25,6
Добыча полезных ископаемых	33,3	25,0	50,0	33,3	-
Обрабатывающие производства	41,8	29,6	33,3	36,9	28,6
Производство и распределение электроэнергии, газа и воды	46,9	50,0	45,3	34,0	52,3
Строительство	39,5	20,0	22,9	26,5	32,1
Оптовая и розничная торговля; ремонт автотранспортных средств, мотоциклов, бытовых изделий и предметов личного пользования	20,9	14,1	18,2	21,0	9,4
Гостиницы и рестораны	10,5	7,4	12,5	21,7	-
Транспорт и связь	43,0	35,1	46,7	42,0	40,8
Операции с недвижимым имуществом, аренда и предоставление услуг	29,9	25,9	21,1	30,6	22,0
Образование	55,6	29,4	12,5	13,3	17,6
Здравоохранение и предостав- ление социальных услуг	15,4	-	9,1	-	8,3
Предоставление прочих коммунальных, социальных и персональных услуг	27,6	22,8	18,6	31,6	26,7



**СУММА УБЫТКА
УБЫТОЧНЫХ ОРГАНИЗАЦИЙ**
(миллионов рублей)

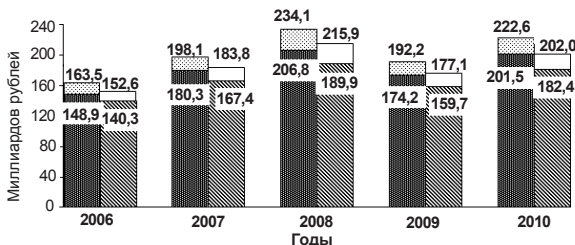
Виды экономической деятельности	2006	2007	2008	2009	2010
Всего	2109,8	2156,5	3353,7	3747,3	2864,7
Сельское хозяйство, охота и лесное хозяйство	565,6	351,8	368,3	645,4	558,4
Добыча полезных ископаемых	2,8	1,9	19,2	57,8	-
Обрабатывающие производства	943,2	1350,8	2238,9	2506,7	1704,3
Производство и распределение электроэнергии, газа и воды	89,0	79,5	354,0	121,4	226,8
Строительство	109,3	26,7	40,9	77,9	34,3
Оптовая и розничная торговля; ремонт автотранспортных средств, мотоциклов, бытовых изделий и предметов личного пользования	183,4	91,1	64,8	174,6	20,2
Гостиницы и рестораны	11,9	1,0	8,6	6,3	-
Транспорт и связь	159,8	164,6	55,8	109,6	272,3
Операции с недвижимым имуществом, аренда и предоставление услуг	29,8	82,1	192,7	42,2	38,1
Образование	2,6	3,6	0,3	1,5	2,3
Здравоохранение и предоставление социальных услуг	0,8	-	1,0	-	0,6
Предоставление прочих коммунальных, социальных и персональных услуг	11,4	3,2	9,3	4,0	7,3

РЕНТАБЕЛЬНОСТЬ (УБЫТОЧНОСТЬ) ПРОДАННЫХ ТОВАРОВ, ПРОДУКЦИИ, РАБОТ, УСЛУГ

Виды экономической деятельности	Прибыль, убыток (-) от продаж в % к затратам на производство и реализацию товаров, продукции, работ, услуг ¹⁾				
	2006	2007	2008	2009	2010
Всего	5,1	6,6	8,0	3,9	7,5
Сельское хозяйство, охота и лесное хозяйство	4,5	10,0	9,1	2,9	10,0
Добыча полезных ископаемых	29,0	16,7	3,9	17,8	22,3
Обрабатывающие производства	6,6	8,3	14,2	5,3	11,1
Производство и распределение электроэнергии, газа и воды	4,4	4,3	0,3	1,4	2,9
Строительство	7,7	10,7	4,1	8,2	12,7
Оптовая и розничная торговля; ремонт автотранспортных средств, мотоциклов, бытовых изделий и предметов личного пользования	2,3	3,0	2,8	2,6	4,1
Гостиницы и рестораны	1,0	4,5	4,1	2,6	6,6
Транспорт и связь	-0,0	1,2	0,2	3,4	3,6
Операции с недвижимым имуществом, аренда и предоставление услуг	6,1	4,5	-0,6	3,5	4,0
Образование	2,8	4,3	7,6	11,1	5,8
Здравоохранение и предоставление социальных услуг	5,2	7,7	5,9	5,8	5,1
Предоставление прочих коммунальных, социальных и персональных услуг	-0,7	3,3	6,3	7,2	4,7

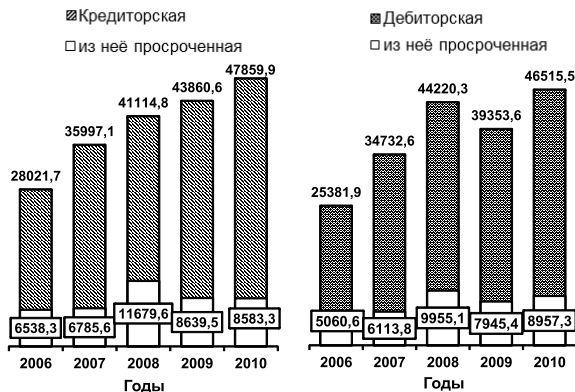
¹⁾ В объеме затрат учтена покупная стоимость товаров для перепродажи.

ОБЪЁМ ОТГРУЖЕННОЙ И ОПЛАЧЕННОЙ ПРОДУКЦИИ (РАБОТ, УСЛУГ)¹⁾



- Объём отгруженной продукции, выполненных работ и услуг (в фактических ценах с учётом НДС и акцизов)
- из неё потребителям Российской Федерации
- Объём оплаченной продукции
- из неё потребителям Российской Федерации

ЗАДОЛЖЕННОСТЬ ОРГАНИЗАЦИЙ (на конец года; миллионов рублей)



¹⁾ Здесь и далее по разделу по данным оперативной статистической отчётности, без организаций с численностью не более 15 человек, включая организации, применяющие упрощённую систему налогообложения и учитывающие в качестве объекта налогообложения доходы за минусом расходов.

**ОТНОШЕНИЕ ПРОСРОЧЕННОЙ КРЕДИТОРСКОЙ
ЗАДОЛЖЕННОСТИ К ПРОСРОЧЕННОЙ ДЕБИТОРСКОЙ**
(на конец года; процентов)

Виды экономической деятельности	2006	2007	2008	2009	2010
Всего	129,2	111,0	117,3	108,7	95,8
Сельское хозяйство, охота и лесное хозяйство	в 4,5р	в 3,1р	в 3,3р	в 3,6р	в 2,9р
Добыча полезных ископаемых	в 2,3р	в 7,6р	1,3	10,0	11,7
Обрабатывающие производства	96,5	89,6	93,3	96,7	74,5
Производство и распределение электроэнергии, газа и воды	46,0	34,4	78,1	72,3	84,6
Строительство	161,1	136,8	119,1	144,9	174,1
Оптовая и розничная торговля; ремонт автотранспортных средств, мотоциклов, бытовых изделий и предметов личного пользования	69,3	118,0	60,8	137,8	70,0
Гостиницы и рестораны	в 4,8р	в 3,3р	-	-	-
Транспорт и связь	79,6	65,5	84,4	59,4	68,5
Операции с недвижимым имуществом, аренда и предоставление услуг	в 3,5р	в 3,2р	в 3,1р	в 2,2р	в 2,0р
Образование	в 4,6р	в 21,3р
Здравоохранение и предоставление социальных услуг	88,9	94,3	42,3	93,3	53,5
Предоставление прочих коммунальных, социальных и персональных услуг	108,1	168,1	в 2,3р	114,0	144,0

ПРОИЗВОДСТВО ТОВАРОВ И УСЛУГ

ИЗ ИСТОРИИ: год 1910

Фабрик и заводов в 1910 г. действовало 659; изделий на них было выработано на 38702252 руб. при 38343 рабочих. Сравнительно с 1909 г. общая сумма производства увеличилась на 2298000 руб.


Заводы, обрабатывающие животные продукты, вырабатывали изделий на сумму 10115080 р[уб].. более против предыдущего года на 2275640 р[уб]. Число заводов этой группы было 261, а рабочих 9266. Усиление производительности произошло главным образом на заводах кожевенных, где она поднялась на 1924300 руб.

Производительность заводов, обрабатывающих растительные продукты, уменьшилась на 571625 руб. и выразилась суммою 11284343 р[уб].

Такому явлению эта группа обязана главным образом заводам винокуренным, на которых было выкурено спирта сравнительно с предыдущим годом менее 125833 ведер, общая же производительность винокуренных заводов в отчетном году определилась суммою 7809861 руб. менее предыдущего года на 792223 руб. Затем по остальным заводам этой группы резкого изменения в производстве не было, хотя деятельность свою одни предприятия усилили, а другие несколько уменьшили.

Производительность заводов, обделывающих ископаемые продукты, а равно фабрик, занимающихся изделиями из металлов, в общем по губернии увеличилась на 220966 руб. и простиралась на 12182124 руб.

Производительность заводов по группе смешанных производств простиралась до 5120705 руб. более на 374028 руб. благодаря исключительно возрастанию деятельности спичечных фабрик.

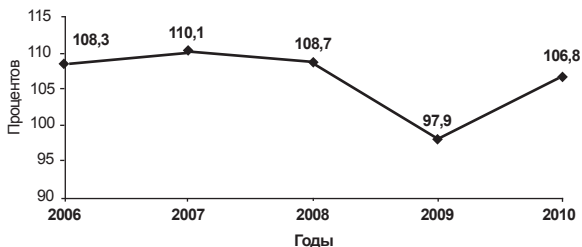


Приложение к Всеподданнейшему отчету
Вятского губернатора за 1910 год.
Вятка, 1911.

ОСНОВНЫЕ ПОКАЗАТЕЛИ РАБОТЫ ОРГАНИЗАЦИЙ ПО ОТДЕЛЬНЫМ ВИДАМ ЭКОНОМИЧЕСКОЙ ДЕЯТЕЛЬНОСТИ

	2006	2007	2008	2009	2010
Индекс промышленного производства ¹⁾ , в % к предыдущему году	108,3	101,7	98,7	90,1	109,1
по видам деятельности:					
добыча полезных ископаемых	91,9	111,7	98,1	95,1	99,9
обрабатывающие производства	109,0	101,4	98,7	87,8	113,0
производство и распределение электроэнергии, газа и воды	105,6	102,4	98,8	99,0	95,5
Объём отгруженных товаров собственного производства, выполненных работ и услуг собственными силами, млрд. рублей	81,6	94,2	119,3	99,1	116,7
по видам деятельности:					
добыча полезных ископаемых	0,2	0,3	0,5	0,5	0,5
обрабатывающие производства	62,2	76,6	97,8	77,1	92,5
производство и распределение электроэнергии, газа и воды	19,3	17,3	21,0	21,5	23,7

ИНДЕКС ПРОМЫШЛЕННОГО ПРОИЗВОДСТВА (в процентах к 2005 году)



¹⁾ Индекс промышленного производства исчисляется по видам деятельности «Добыча полезных ископаемых», «Обрабатывающие производства», «Производство и распределение электроэнергии, газа и воды» на основе динамики производства важнейших товаров-представителей (в натуральном или стоимостном выражении). За 2007 - 2009 годы индексы уточнены в связи с осуществлением ретроспективного пересчёта индексов производства на основе нового (2008) базисного года и внедрением Общероссийского классификатора продукции по видам экономической деятельности (ОКПД), 2010 год по данным 2-й (предварительной) оценки.



**СТРУКТУРА ОТГРУЖЕННЫХ ТОВАРОВ СОБСТВЕННОГО
ПРОИЗВОДСТВА, ВЫПОЛНЕННЫХ РАБОТ И УСЛУГ
СОБСТВЕННЫМИ СИЛАМИ ПО ОТДЕЛЬНЫМ ВИДАМ
ЭКОНОМИЧЕСКОЙ ДЕЯТЕЛЬНОСТИ**
(процентов)

	2006	2007	2008	2009	2010
Добывающие, обрабатывающие производства, производство и распределение электроэнергии, газа и воды	100	100	100	100	100
Добыча полезных ископаемых	0,3	0,3	0,4	0,5	0,5
добыча топливно-энергетических полезных ископаемых	0,1	0,1	0,2	0,2	0,2
добыча полезных ископаемых, кроме топливно-энергетических	0,1	0,2	0,2	0,3	0,3
Обрабатывающие производства	76,1	81,3	82,0	77,8	79,2
производство пищевых продуктов, включая напитки, и табака	11,6	12,0	12,2	15,7	14,1
текстильное и швейное производство	0,8	0,9	0,8	0,8	0,7
производство кожи, изделий из кожи и производство обуви	1,2	1,3	1,1	1,3	1,4
обработка древесины и производ- ство изделий из дерева	5,2	5,9	5,1	5,2	5,2
целлюлозно-бумажное производ- ство; издательская и полиграфи- ческая деятельность	2,0	2,0	2,1	1,8	1,4
химическое производство	11,6	13,7	20,8	16,9	19,3
производство резиновых и пласт- массовых изделий	9,5	9,4	6,2	5,9	6,8
производство прочих неметалли- ческих минеральных продуктов	1,8	2,2	2,7	1,9	1,6
металлургическое производство и производство готовых металличе- ских изделий	13,7	13,7	11,0	8,3	10,7
производство машин и оборудования	3,9	4,0	3,7	3,4	3,5
производство электрооборудова- ния, электронного и оптического оборудования	3,8	4,7	4,4	4,6	5,1
производство транспортных средств и оборудования	4,2	4,2	3,9	4,2	3,4
прочие производства, не включён- ные в другие группировки	7,0	7,3	7,9	7,6	6,0
Производство и распределение электроэнергии, газа и воды	23,6	18,4	17,6	21,7	20,3
производство, передача и рас- пределение электроэнергии, газа, пара и горячей воды	22,7	17,5	16,8	20,7	19,3
сбор, очистка и распределение воды	0,9	0,9	0,8	1,0	1,0

ПРОИЗВОДСТВО ОТДЕЛЬНЫХ ВИДОВ ПРОДУКЦИИ

	2006	2007	2008	2009	2010
Электроэнергия, <i>млн. кВт-ч</i>	4478	4630	4695	4798	4345
Тепловая энергия, <i>млн. Гкал</i>	15,0	14,9	14,1	13,8	14,2
Сталь, <i>тыс. тонн</i>	180,9	176,4	180,5	148,4	160,4
Станки металлорежущие, <i>штук</i>	1145	1273	922	409	343
Изделия из пластмасс, <i>тыс. тонн</i>	17,8	18,1	16,5	13,5	16,2
Материалы лакокрасочные и аналогичные для нанесения покрытий, краски и мастики полиграфические, <i>тонн</i>	479	538	510	405	413
Фанера клеёная, состоящая только из листов древесины, <i>тыс. куб. м</i>	101,7	103,7	104,7	150,8	189,0
Бумага и картон, <i>тыс. тонн</i>	62,3	74,6	76,8	29,6	11,4
Плиты древесноволокнистые из древесины или других одревесневших материалов, <i>тыс. усл. кв. метров</i>	52301	53192	48072	29858	37280
Блоки дверные, <i>тыс. кв. м</i>	33,6	36,0	74,9	40,9	44,6
Блоки оконные, <i>тыс. кв. м</i>	50,6	37,7	46,6	27,1	40,1
Конструкции и детали сборные железобетонные, <i>тыс. куб. м</i>	163,7	198,9	199,9	128,0	156,4
Изделия колбасные, <i>тыс. тонн</i>	19,2	20,4	21,9	20,2	19,6
Масло сливочное и пасты масляные, <i>тыс. тонн</i>	5,4	4,3	2,8	3,6	2,4
Цельномолочная продукция в пересчёте на молоко, <i>тыс. тонн</i>	232,4	230,0	217,3	217,3	211,0
Хлеб и хлебобулочные изделия, <i>тыс. тонн</i>	117,8	117,6	117,6	115,3	115,4
Водка и ликёроводочные изделия, <i>тыс. дкл</i>	1500	1712	1533	1410	1635
Лекарственные средства, <i>млн. руб.</i>	442,3	507,9	524,5	716,4	1348,2

СЕЛЬСКОЕ ХОЗЯЙСТВО

ИЗ ИСТОРИИ: год 1910

Отчетный 1910 год в сельскохозяйственном отношении по своим конечным результатам может быть отнесен к числу сравнительно благоприятных.

Из сельскохозяйственных растений возделываются преимущественно: озимая рожь, овес, гречиха, ячмень, горох и картофель; кроме того в небольшом количестве возделываются полба, просо и яровая пшеница. Довольно видную роль в хозяйстве играют посевы льна и конопли.

Общая посевная площадь в губернии в 1910 г. была 3011805 десят[ин] более, чем в 1909 г., на 1212 десят[ин], из них на землях крестьянских было засеяно 2944286 десят[ин], на землях же частных владельцев 67519 десят[ин]. Кроме того было засеяно льном 116132 дес[ятин] и коноплей 10955 десят[ин].

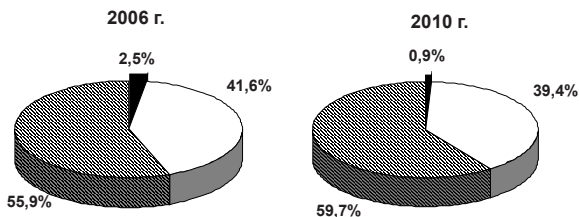
Правильному росту и развитию сельскохозяйственных растений в отчетном году по временам вредили неблагоприятные климатические условия. Зима была малоснежная и теплая. Озимые посевы из под снега вышли в удовлетворительном виде и, благодаря стоявшей в начале апреля теплой погоде и достаточному количеству влаги в земле, стали развиваться очень быстро. Весенние полевые работы и сев яровых начались в 1910 г. в середине апреля, недели на две ранее обычного срока, и происходили при вполне благоприятной погоде, так что ранние яровые посевы успели вовремя взойти и окрепнуть. При этом значительных перепадов озимых полей и пересева озимых яровыми не наблюдалось. ... Травы с весны тоже были хороши, но от холодов, бывших в мае, остановились в росте и начали редеть; заливные покосы находились не в особенно удовлетворительном виде вследствие малого разлития рек. ... Сенокос начался с 20 июня, и сено получилось довольно хорошего качества; в количественном отношении сбор сена был ниже предыдущего и близок к среднему. Уборка озимых хлебов происходила с 20 июля при теплой ведренной погоде. Созревание яровых хлебов происходило неравномерно: яровые раннего посева поспели к уборке быстрее и дружнее яровых более позднего посева. Со всего засеянного пространства собрано было: ржи 59715,3 тыс. пудов, овса 54351,1 тыс. пуд., яровых хлебов 15646,8 тыс. пуд.

Общее количество собранных зерновых хлебов (без овса) выразилось в сумме 75362,1 тыс. пуд. сравнительно со сбором 1909 г. более на 10442,6 тыс. пуд., а по сравнению со средним сбором за пятилетие более на 7419,2 тыс. пуд.

Приложение к Всеподданнейшему отчету
Вятского губернатора за 1910 год.
Вятка, 1911.

ПРОДУКЦИЯ СЕЛЬСКОГО ХОЗЯЙСТВА

	2006	2007	2008	2009	2010
Объём продукции сельского хозяйства в хозяйствах всех категорий, млрд. рублей	16,8	17,7	23,4	22,7	21,9
Продукция растениеводства	5,9	6,2	9,6	9,1	6,9
Продукция животноводства	10,9	11,5	13,8	13,6	15,0
Индекс производства продукции сельского хозяйства, в % к предыдущему году	97,2	91,2	100,4	101,0	88,3
Продукция растениеводства	93,2	88,1	113,9	105,4	70,7
Продукция животноводства	99,7	92,9	93,1	97,9	100,2

СТРУКТУРА ПРОДУКЦИИ СЕЛЬСКОГО ХОЗЯЙСТВА
ПО КАТЕГОРИЯМ ПРОИЗВОДИТЕЛЕЙ

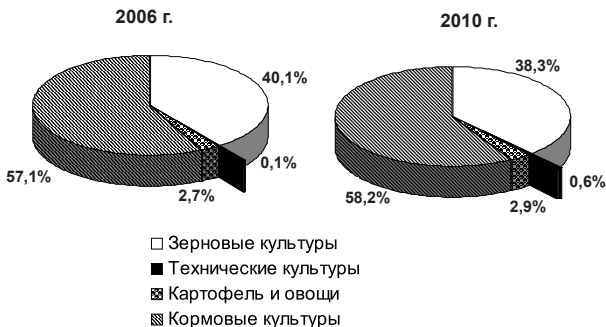
- Крестьянские (фермерские) хозяйства и индивидуальные предприниматели
- Хозяйства населения
- ▨ Сельскохозяйственные организации



ПОСЕВНЫЕ ПЛОЩАДИ СЕЛЬСКОХОЗЯЙСТВЕННЫХ КУЛЬТУР (в хозяйствах всех категорий; тысяч гектаров)

	2006	2007	2008	2009	2010
Посевная площадь	1096,2	1010,7	982,9	911,3	853,0
из неё:					
зерновые культуры	439,5	398,3	396,0	367,8	327,1
лён-долгунец	1,0	0,9	0,8	0,9	0,5
картофель	24,7	23,0	22,4	22,3	21,5
овощи открытого грунта	4,0	3,7	3,6	3,6	3,6
кормовые культуры	626,4	583,5	556,1	515,6	496,1

СТРУКТУРА ПОСЕВНЫХ ПЛОЩАДЕЙ (в хозяйствах всех категорий)



УРОЖАЙНОСТЬ СЕЛЬСКОХОЗЯЙСТВЕННЫХ КУЛЬТУР В РАСЧЁТЕ НА ФАКТИЧЕСКИ УБРАННУЮ ПЛОЩАДЬ (в хозяйствах всех категорий; центнеров с гектара)

	2006	2007	2008	2009	2010
Зерновые культуры	13,1	12,6	15,5	19,3	15,7
Лён-долгунец (волокно)	5,2	5,9	4,5	5,9	3,5
Картофель	136,8	116,8	144,4	138,2	83,8
Овощи открытого грунта	284,2	280,6	315,6	309,4	292,3

ПОГолоВЬЕ СКОТА И ПТИЦЫ

(в хозяйствах всех категорий; на конец года; тысяч голов)

	2006	2007	2008	2009	2010
Крупный рогатый скот	367,8	337,9	309,7	286,7	273,5
коровы	133,6	124,7	116,3	108,2	105,2
Свиньи	195,1	166,8	171,7	211,2	202,3
Овцы и козы	84,5	76,8	58,0	54,5	52,1
Лошади	3,6	3,3	2,9	2,7	2,3
Птица	3296,5	2671,1	2911,1	3010,7	2606,5

ВЫХОД ПРИПЛОДА

(в сельскохозяйственных организациях; на 100 маток; голов)

	2006	2007	2008	2009	2010
Телята (от коров)	84	83	80	79	81
Поросята (от основных свиноматок)	1842	1837	2055	3026	2383
Ягнята и козлята	154	115	125	104	206

ПРОДУКТИВНОСТЬ СКОТА И ПТИЦЫ

(в сельскохозяйственных организациях; килограммов)

	2006	2007	2008	2009	2010
Надой молока на одну корову	4115	4240	4147	4470	4820
Средний годовой настриг шерсти с одной овцы (в физическом весе)	0,7	-	2,4	0,6	1,6
Средняя годовая яйценоскость кур-несушек, штук	305	304	325	322	316
Продукция выращивания скота в расчёте на одну голову					
крупного рогатого скота	122	123	116	121	128
свиней	113	106	131	170	162



**ПРОИЗВОДСТВО ОСНОВНЫХ ВИДОВ
СЕЛЬСКОХОЗЯЙСТВЕННОЙ ПРОДУКЦИИ**
(в хозяйствах всех категорий; тысяч тонн)

	2006	2007	2008	2009	2010
Зерно (в весе после доработки)	566,6	491,5	607,0	706,2	460,2
Льноволокно	0,4	0,4	0,4	0,4	0,2
Картофель	337,6	268,3	323,2	306,8	171,0
Овощи открытого и защищённого грунта	117,2	107,1	118,0	114,8	106,4
Скот и птица на убой (в убойном весе)	67,2	64,5	58,3	59,3	59,2
Молоко	585,5	550,8	508,4	503,4	505,2
Яйца, млн. штук	528,0	459,4	443,5	457,7	482,5
Шерсть (в физическом весе), тонн	84	97	92	57	41
Мёд товарный, тонн	1041	883	877	865	1126

ПРОИЗВОДСТВО И ПОТРЕБЛЕНИЕ ПРОДУКЦИИ
(на душу населения; килограммов)

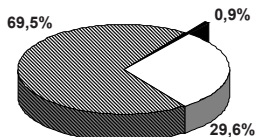
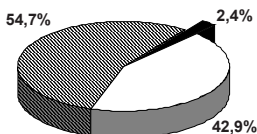
	2006	2007	2008	2009	2010
ПРОИЗВОДСТВО					
Зерно (в весе после доработки)	395	346	431	506	342
Картофель	235	189	230	220	127
Овощи	82	75	84	82	79
Плоды и ягоды	12	12	11	11	7
Скот и птица на убой (в убойном весе)	47	45	41	42	44
Молоко	408	388	361	361	376
Яйца, штук	368	323	315	328	359
ПОТРЕБЛЕНИЕ					
Картофель	96	88	93	89	88
Овощи и бахчевые культуры	89	85	88	88	...
Плоды и ягоды	42	49	52	55	...
Мясо и мясопродукты	56	57	58	59	61
Молоко и молочные продукты	286	279	270	271	275
Яйца, штук	254	247	248	259	...

СТРУКТУРА ПРОИЗВОДСТВА ОСНОВНЫХ ВИДОВ
ПРОДУКЦИИ ПО КАТЕГОРИЯМ ХОЗЯЙСТВ

Скот и птица на убой (в убойном весе)

2006 г.

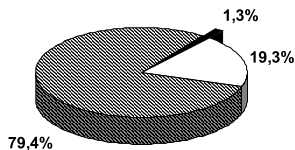
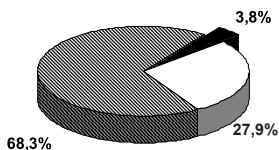
2010 г.



Молоко

2006 г.

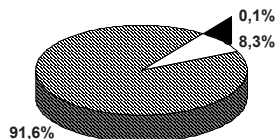
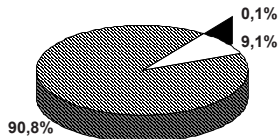
2010 г.



Яйца

2006 г.

2010 г.



- Крестьянские (фермерские) хозяйства
и индивидуальные предприниматели
- Хозяйства населения
- ▨ Сельскохозяйственные организации



ПАРК ОСНОВНЫХ ВИДОВ ТЕХНИКИ В СЕЛЬСКОХОЗЯЙСТВЕННЫХ ОРГАНИЗАЦИЯХ

(на начало года; штук)

	2007	2008	2009 ¹⁾	2010 ¹⁾	2011 ¹⁾
Тракторы	10841	9958	8604	7916	7390
Кроме того, тракторы, на которых смонтированы машины	1594	1411	1282	1155	1108
Жатки валковые	532	449	380	327	292
Плуги	3324	2899	2422	2119	1933
Культиваторы	2832	2525	2235	2010	1842
Сеялки	3199	2752	2361	2086	1831
Косилки	2413	2140	1896	1690	1585
Грабли тракторные	830	770	692	636	607
Пресс-подборщики	1086	1024	910	806	749
Комбайны					
зерноуборочные	2302	2003	1713	1516	1394
кормоуборочные	716	685	634	591	562
картофелеуборочные	133	106	85	69	60
льноуборочные	65	48	27	18	16

ОБЕСПЕЧЕННОСТЬ СЕЛЬСКОХОЗЯЙСТВЕННЫХ ОРГАНИЗАЦИЙ ТРАКТОРАМИ И КОМБАЙНАМИ

	2006	2007	2008 ¹⁾	2009 ¹⁾	2010 ¹⁾
Приходится тракторов на 1000 га пашни, <i>штук</i>	7	7	7	8	8
Нагрузка пашни на один трактор, <i>гектаров</i>	147	140	134	132	132
Приходится комбайнов на 1000 га посевов (посадки) соответствующих культур, <i>штук</i>					
зерноуборочных	5,8	5,5	4,8	4,6	4,8
картофелеуборочных	54,0	49,5	38,2	29,2	25,4
льноуборочных	76,7	62,4	36,8	23,4	75,5
Приходится посевов (посадки) соответствующих культур на один комбайн, <i>гектаров</i>					
зерноуборочный	173	182	209	219	210
картофелеуборочный	19	20	26	34	39
льноуборочный	13	16	27	43	13

¹⁾ Без микропредприятий.

ИНВЕСТИЦИОННАЯ И СТРОИТЕЛЬНАЯ ДЕЯТЕЛЬНОСТЬ

ИЗ ИСТОРИИ: год 1910

В 1910 году работ по устройству новых казенных зданий не производилось; на ремонт зданий Министерства Внутренних дел израсходовано 3085 руб. 70 коп.

На расходы по переустройству и расширению зданий Вятского исправительного арестанского отделения дополнительно к прежнему отпущенным (250000 р.) в 1910 году было ассигновано 65500 руб., которые полностью и израсходованы, а именно: 61000 руб. выданы двум крупным подрядчикам за произведенные ими работы по указанной постройке и заготовленные материалы, а остальные 5500 руб. уплачены мелким поставщикам и подрядчикам за работы, в жалованье десятникам и, наконец, строительному отделению губернского правления 4% вознаграждения за технический надзор по постройке.

Затем ассигнованные главным тюремным отделением 3000 р[ублей] на мелочный ремонт тюрем были израсходованы на ремонт этих мест заключения также полностью.

Дом, принадлежащий ремесленному убежищу слепых, отданный под помещение Вятской женской прогимназии, в отчетном году был капитально отремонтирован, на что израсходовано 19522 р. 43.

Расходы земства на строительные работы и ремонт зданий простирались до 265000 руб. и уменьшились против предыдущего года на 14 тыс. руб.

Городскими общественными управлениями на ремонт и постройку зданий израсходовано 209568 руб....

Городскими управами к постройке домов в 1910 г. было дано разрешение: в Вятке - 110, Глазове - 1, Елабуге - 39, Котельниче - 7, Нолинске - 15, Орлове - 17, Слободском - 20, Сарапуле - 31, Уржуме - 14, Яранске - 30.

Расходы на губернскую дорожную повинность производились в отчетном 1910 году из губернского дорожного капитала, образованного по закону 1 июня 1895 года.

Намеченные на 1910 год работы за счет дорожного капитала состояли в капитальном улучшении полотна губернских трактов, устройстве и ремонте каменных замощений (шоссе, мостовых и щебеночных одежд), постройке и переустройстве каменных и бетонных труб, каменных и деревянных мостов, земляных дамб и т.п. Затем, в уездах губернии на губернских трактах и подъездных путях производились в 1910 году работы и за счет губернского сбора по постройке деревянных труб, улучшалось полотно тракта посредством гравия, песку и т.п., производились некоторые земляные работы и некоторые исправления дорожных сооружений.

Приложение к Всеподданнейшему отчету
Вятского губернатора за 1910 год.
Вятка, 1911.



ИНВЕСТИЦИОННАЯ И СТРОИТЕЛЬНАЯ ДЕЯТЕЛЬНОСТЬ

	2006	2007	2008	2009	2010
Инвестиции в основной капитал, млн. рублей	24185	37389	42672	31471	30552
Индекс физического объема, в % к предыдущему году	128,8	134,1	97,3	68,6	90,9
Удельный вес инвестиций в основной капитал, финансируемых за счёт бюджетных средств, в общем объеме инвестиций, %	35,1	36,2	25,8	29,4	18,6
Объем работ, выполненных по виду деятельности «Строительство», млн. рублей	8644	11653	14414	10950	10336
Индекс физического объема, в % к предыдущему году	138,6	113,6	104,0	68,1	87,8

СТРУКТУРА ИНВЕСТИЦИЙ В ОСНОВНОЙ КАПИТАЛ
ПО ВИДАМ ЭКОНОМИЧЕСКОЙ ДЕЯТЕЛЬНОСТИ¹⁾

(по месту их фактического вложения; процентов)

	2006 ²⁾	2007 ²⁾	2008	2009	2010 ³⁾
Инвестиции в основной капитал	100	100	100	100	100
из них:					
сельское хозяйство, охота и лесное хозяйство	12,0	10,7	11,0	9,9	9,2
обрабатывающие производства	16,6	26,6	26,8	20,5	13,0
производство и распределение электроэнергии, газа и воды	8,3	7,8	9,4	7,7	9,9
строительство	1,3	1,5	1,7	2,5	2,0
оптовая и розничная торговля; ремонт автотранспортных средств, мотоциклов, бытовых изделий и предметов личного пользования	3,0	2,7	3,0	5,6	2,4
транспорт и связь	15,2	10,0	13,5	12,5	21,9
операции с недвижимым имуществом, аренда и предоставление услуг	7,6	9,8	12,0	13,6	24,2
государственное управление и обеспечение военной безопасности; социальное страхование	6,4	5,4	4,9	3,8	4,2
образование	1,9	1,9	2,5	3,5	1,8
здравоохранение и предоставление социальных услуг	4,4	7,7	4,9	9,6	5,9
предоставление прочих коммунальных, социальных и персональных услуг	22,1	14,5	8,2	8,7	3,3

¹⁾ Без объема инвестиций, не наблюдаемых прямыми статистическими методами.²⁾ Включая индивидуальное жилищное строительство.³⁾ Без микропредприятий.

**ЧИСЛО ПОСТРОЕННЫХ КВАРТИР И ИХ СРЕДНИЙ РАЗМЕР**

	2006	2007	2008	2009	2010
ОРГАНИЗАЦИИ ВСЕХ ФОРМ СОБСТВЕННОСТИ					
Ввод в действие жилых домов, <i>тыс. кв. м общей площади</i>	308,5	375,8	425,8	335,9	378,3
Число квартир	4710	5331	6429	4716	5834
Удельный вес построенных квартир в % к общему вводу ¹⁾					
однокомнатные	38,1	38,6	44,5	42,6	47,7
двухкомнатные	29,7	27,8	27,4	24,6	28,6
трёхкомнатные	26,2	24,2	21,6	23,7	18,5
четырёхкомнатные и более	6,0	9,4	6,5	9,2	5,2
Средний размер квартир, <i>кв. м общей площади</i>	65,5	70,5	66,2	71,2	64,8
из них:					
ЖИЛИЩНО-СТРОИТЕЛЬНЫЕ КООПЕРАТИВЫ					
Число квартир	260	333	180	56	176
Средний размер квартир, <i>кв. м общей площади</i>	45,8	43,2	54,2	92,3	62,5
ИНДИВИДУАЛЬНЫЕ ЗАСТРОЙЩИКИ					
Число квартир	1284	1928	1947	1656	1266
Средний размер квартир, <i>кв. м общей площади</i>	88,8	97,0	101,9	104,4	103,6

**ВВОД В ДЕЙСТВИЕ ОБЪЕКТОВ
СОЦИАЛЬНО-КУЛЬТУРНОГО НАЗНАЧЕНИЯ**

	2006	2007	2008	2009	2010
Общеобразовательные школы, <i>ученических мест</i>	268	162	328	1045	160
Дошкольные учреждения, <i>мест</i>	10	-	-	-	35
Больницы, <i>коек</i>	75	16	296	40	121
Поликлиники, <i>посещений в смену</i>	-	815	250	-	186
Клубы и дома культуры, <i>мест</i>	-	-	-	166	-
Дома-интернаты для престарелых, инвалидов (взрослых и детей), <i>мест</i>	-	-	-	43	40
Театры, <i>мест</i>	-	-	-	446	-

¹⁾ Без общежитий, к которым также относятся специальные дома для одиноких престарелых, инвалидов, ветеранов, детские дома, интернаты при школах и школы-интернаты, приюты.

ТРАНСПОРТ И СВЯЗЬ

ИЗ ИСТОРИИ: год 1910

По сведениям начальников судоходных дистанций, на пристанях по р. Вятке и ее притокам в течение навигации всякого рода товаров грузилось и отправлено судов 1646 и плотов 1172. Против предыдущего года грузилось судов менее на 234 и плотов на 52. Пришло и разгрузилось судов 2651 и плотов 605 против 1909 г. судов менее на 353 и плотов на 162.

Грузилось и отправлено разной клади 5113735 пудов на сумму 8645182, кроме того грузилось и отправлено лесных материалов: бревен, дров и др. на 3246278 руб. Пришло и разгрузилось разной клади 5285557 пудов на 8579534 руб., кроме сего разгрузилось разных лесных материалов на 176334 рубля. По сравнению с предыдущим годом погружено разной клади, не считая лесных материалов, менее на 873615 пуд. и разгружено менее на 643288 пуд.

По сведениям железнодорожного управления грузооборот Пермской дороги по г. Вятке за 1910 год выразился в следующем: вывезено разных товаров 2739550 пуд., привезено 7977350 пуд. Отправление пассажиров выражается цифрою 134018.

Вятское губернское земское собрание постановило ходатайствовать пред правительством о проведении железной дороги по проекту Московско-Сибирского общества Нижний – Малмыж – Сарапул – Екатеринбург с ветками на Ижевский и Воткинский заводы и магистральной веткой на Казань.

В 1910 г. три почтово-телеграфных отделения преобразованы в конторы VI класса, всего же почтово-телеграфных учреждений состояло 60, в них чиновников 301, почтальонов и сторожей 234.

Конных станций состояло содержимых по нормальным кондициям - 49, на них ямщиков - 138, летом лошадей - 237 и зимой - 319. Станций, содержимых по системе вольных почт, с неограниченным количеством лошадей и ямщиков было 12, по особым условиям на проселочных трактах - 34. Приплата в год 2742 р.

В отчетном году в пределах Вятской губернии пройдено почтами верст: по почтовым трактам 613876, по проселочным трактам - 153119 и по железнодорожным путям - 412675. Со всех станций выпущено в гон лошадей под почты 92743, под проезжающих 1387.

Во всех учреждениях имелось почтовых ящиков для отпускания писем 178, при почтово-телеграфных учреждениях состояло сберегательных касс 60; в них принято вкладов на сумму 770960 руб., выдано 491040 руб.

Приложение к Всеподданнейшему отчету
Вятского губернатора за 1910 год.
Вятка, 1911.

ОТДЕЛЬНЫЕ ПОКАЗАТЕЛИ ДЕЯТЕЛЬНОСТИ ТРАНСПОРТА

	2006	2007	2008	2009	2010
Перевезено грузов организациями транспорта, <i>млн. тонн</i>					
железнодорожного	8,6	8,4	8,1	6,1	7,1
автомобильного	4,3	6,4	6,9	4,9	4,8
Грузооборот организаций автомобильного транспорта, <i>млн. т-км</i>	976	1318	1552	1259	1249
Перевезено пассажиров транспортом общего поль- зования, <i>млн. человек</i>					
железнодорожным	12,0	10,3	10,8	8,6	6,9
автобусным	137,5	130,7	150,4	141,8	132,1
Пассажирооборот автобусно- го транспорта общего поль- зования, <i>млн. пассажиро-км</i>	1072	1126	1213	1102	1038
Наличие автомобильно- го транспорта (на конец года) ¹⁾ , <i>тыс. штук</i>					
грузовые автомобили	52,6	50,6	49,6	46,1	46,0
из них в собственности граждан	20,4	21,6	22,8	22,1	23,0
автобусы	5,3	5,3	4,9	4,5	4,4
из них в собственности граждан	1,3	1,4	1,5	1,3	1,3
легковые автомобили	218,8	239,3	261,1	268,2	273,0
из них в собственности граждан	207,8	227,8	249,2	256,5	261,4
Число собственных легковых автомобилей на 1000 человек населения (на конец года), <i>штук</i>	145,6	161,2	177,8	184,4	195,3

¹⁾ Данные Управления ГИБДД УВД по Кировской области.



ОТДЕЛЬНЫЕ ПОКАЗАТЕЛИ ДЕЯТЕЛЬНОСТИ СВЯЗИ

	2006	2007	2008	2009	2010
Отправлено (исходящий обмен), млн.					
печатных изданий	19,3	20,2	19,3	18,7	20,1
письменной корреспонденции	11,9	13,1	14,5	13,2	14,1
посылок	0,2	0,2	0,3	0,2	0,2
почтовых переводов					
денежных средств	1,8	1,9	1,9	1,4	1,2
выплат пенсий и пособий	5,9	5,8	5,4	6,8	7,2
телеграмм	0,2	0,1	0,1	0,1	0,1
Число телефонных аппаратов (без таксофонов) телефонной сети общего пользования (на конец года) ¹⁾ , тыс. штук	381,7	389,3	392,3	386,2	383,7
из них в сельской местности	50,6	55,1	56,0	54,6	54,5
Число квартирных телефонных аппаратов телефонной сети общего пользования на 1000 человек населения ¹⁾ , штук					
в городской местности	263,6	266,5	269,4	270,8	271,8
в сельской местности	103,3	116,2	119,7	121,0	134,6

¹⁾ Без новых операторов (юридических лиц, получивших лицензию на оказание услуг связи после 1990 г.).

ПОТРЕБИТЕЛЬСКИЙ РЫНОК ТОВАРОВ И УСЛУГ

ИЗ ИСТОРИИ: год 1910

Отчетный 1910 год в торгово-промышленном отношении, сравнительно с 1909 годом, не отличался особым оживлением.

Экспорт сельскохозяйственных произведений в первой половине 1910 года, по сравнению с усиленным экспортом этих продуктов 1909 года, уменьшился на 1046938 пудов. Это сокращение вывоза из губернии объясняется уменьшением по многим уездам осенних и зимних заготовок 1909 года.

С вывезенными за пределы губернии продуктами сельского хозяйства развязка на местах сбыта оказалась неблагоприятной. В виду отсутствия требований на хлеб за границу, небывалого привоза на главные рынки сельскохозяйственных продуктов определившихся почти повсеместно в России видов на новый хороший урожай, особенно яровых хлебов, цены на них быстро пали, потому экспортеры с овсом на Рыбинской и Петербургской биржах понесли весьма значительные убытки... Только льняное семя, лен и волокно поддерживали торговлю; развязка на первый продукт была умеренная, со льном и куделей развязка была удовлетворительная только в первой половине года, когда стояли на все продукты льняной культуры очень высокие цены и был очень большой спрос на них; на Нижегородской же ярмарке торговцы куделей, воздержавшиеся в ожидании повышения цен на лен и кудель от продажи этих продуктов до ярмарки, получили убыток, так как искусственно поднявшиеся в июне и в начале июля 1910 года цены на лен понизились.

Настроение хлебных рынков в губернии во второй половине года было деятельное.

В состоянии местной торговли, т.е. торговли привозными товарами фабрично-заводского производства, 1910 год внес мало оживления, так как покупательная способность местного крестьянского населения, являющегося главным потребителем привозных товаров, ослабленная недородами хлебов 1905, 1906, 1907 годов, до настоящего времени не может подняться на прежнюю высоту; отсутствие оживления в местной торговле объясняется также поздним установлением санного пути минувшею зимою. Однако, сопоставляя первую и вторую половину минувшего года, можно констатировать, что местная торговля была оживленнее в первой половине, чем во второй.

Приложение к Всеподданнейшему отчету
Вятского губернатора за 1910 год.
Вятка, 1911.



РОЗНИЧНАЯ ТОРГОВЛЯ, ОБЩЕСТВЕННОЕ ПИТАНИЕ И ПЛАТНЫЕ УСЛУГИ

	2006	2007	2008	2009	2010
Оборот розничной торговли, млн. рублей	43930	57627	78138	79403	95621
Структура оборота розничной торговли, %					
пищевые продукты, включая напитки, и табачные изделия ¹⁾	49,5	48,5	47,7	48,1	49,4
непродовольственные товары (без табачных изделий) ²⁾	50,5	51,5	52,3	51,9	50,6
Оборот розничной торговли на душу населения, рублей	30615	40579	55528	56875	71158
Оборот общественного питания, млн. рублей	3809	4675	6627	6662	7332
Оборот общественного питания на душу населения, рублей	2655	3292	4709	4772	5456
Объём платных услуг населению, млн. рублей	16353	21370	26692	30404	33525
Объём платных услуг на душу населения, рублей	11397	15049	18968	21778	24948

ИНДЕКСЫ ФИЗИЧЕСКОГО ОБЪЁМА

(в процентах к предыдущему году)

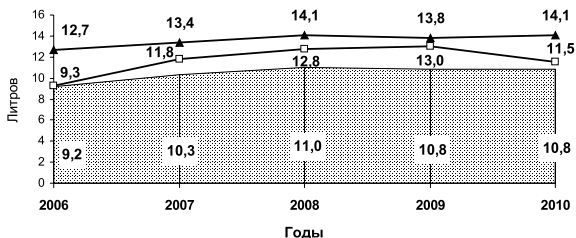


¹⁾ До 2008 года - продовольственные товары.

²⁾ До 2008 года - включая табачные изделия.

**ПРОДАЖА АЛКОГОЛЬНЫХ НАПИТКОВ И ПИВА**

(на душу населения; литров)



- Все виды алкогольных напитков
(в пересчёте на абсолютный алкоголь)
▲ Водка и ликёроводочные изделия в натуральном выражении
□ Вина виноградные и плодовые

СТРУКТУРА ОБЪЁМА ПЛАТНЫХ УСЛУГ НАСЕЛЕНИЮ

(процентов)

	2006	2007	2008	2009	2010
Объём платных услуг	100	100	100	100	100
в том числе:					
бытовые	15,2	15,0	15,4	15,4	15,0
транспортные	16,4	17,8	17,5	16,8	15,9
связи	14,7	18,7	17,8	17,3	17,8
жилищные	5,8	5,1	5,0	6,0	5,8
коммунальные	25,4	22,3	23,0	24,0	25,1
культуры	1,0	0,9	0,9	0,9	1,0
туристские	1,6	1,9	2,1	1,6	2,0
услуги гостиниц и аналогич- ных средств размещения	1,3	1,3	1,4	1,4	1,3
физической культуры и спорта	0,3	0,3	0,3	0,3	0,3
медицинские	4,5	4,2	4,6	4,5	4,7
санаторно-оздоровитель- ные	1,4	1,4	1,3	1,3	1,4
ветеринарные	0,2	0,2	0,2	0,2	0,2
правового характера	0,7	0,5	0,4	0,5	0,4
системы образования	10,1	8,9	8,6	8,3	7,8
прочие виды платных услуг	1,4	1,5	1,5	1,5	1,3



СТРУКТУРА ОБЪЁМА БЫТОВЫХ УСЛУГ НАСЕЛЕНИЮ (процентов)

	2006	2007	2008	2009	2010
Объём бытовых услуг	100	100	100	100	100
в том числе:					
ремонт, окраска и пошив обуви	2,6	2,5	2,5	2,5	2,5
ремонт и пошив швейных, меховых, кожаных изделий, головных уборов, ремонт, пошив и вязание трикотажных изделий	12,1	10,7	10,7	11,4	11,6
ремонт и техническое обслуживание бытовой радио-электронной аппаратуры, бытовых машин и приборов	3,8	3,3	3,1	3,0	3,1
техническое обслуживание и ремонт автотранспортных средств, машин и оборудования	37,7	34,9	33,9	34,0	33,2
изготовление и ремонт мебели	9,3	11,5	10,6	8,8	8,6
химическая чистка и крашение	0,5	0,5	0,7	0,5	0,5
услуги прачечных	0,1	0,2	0,3	0,2	0,2
ремонт и строительство жилья и других построек	9,9	9,9	11,3	12,8	13,4
услуги фотоателье, фото- и кинолабораторий	4,2	3,8	3,2	3,0	3,0
услуги бань и душевых	2,8	3,5	3,6	3,7	3,9
услуги парикмахерских	9,6	11,7	12,1	12,1	12,0
услуги предприятий по прокату	0,8	0,8	0,9	0,9	0,8
ритуальные услуги	3,9	3,8	4,4	4,5	4,7
прочие виды бытовых услуг	2,7	2,9	2,7	2,6	2,5

ЭКОЛОГИЧЕСКАЯ ОБСТАНОВКА

ИЗ ИСТОРИИ: год 1910

Лесных пожаров было 544 на 7934 десят[ин]; истреблено леса на сумму по таксе 90497 руб. 95 коп. Для тушения пожаров вызывались крестьяне в 102 случаях, вызванному 12461 лицу за тушение пожаров уплачено вознаграждение 5583 руб. 36 коп.

Способствуя расширению искусственных водохранилищ, губернское земство, для борьбы с опустошительностью пожаров, снабжало крестьян древесными саженцами лиственных скорорастущих пород. Для этого в различных губернии пунктах содержались питомники этих пород, откуда крестьянское население получало саженцы бесплатно. На дело древонасаждения за 1910 г. израсходовано 2660 р. 37 коп.



Приложение к Всеподданнейшему отчету
Вятского губернатора за 1910 год.
Вятка, 1911.



ОСНОВНЫЕ ПОКАЗАТЕЛИ, ХАРАКТЕРИЗУЮЩИЕ ВОЗДЕЙСТВИЕ ХОЗЯЙСТВЕННОЙ ДЕЯТЕЛЬНОСТИ НА ОКРУЖАЮЩУЮ СРЕДУ И ПРИРОДНЫЕ РЕСУРСЫ

	2006	2007	2008	2009	2010
Выбросы загрязняющих веществ в атмосферный воздух от стационарных источников, <i>тыс. тонн</i>	95,0	93,3	84,2	109,4	102,0
в том числе:					
твёрдые	20,1	19,5	17,3	23,0	21,9
газообразные и жидкие	74,9	73,8	66,9	86,4	80,1
из них:					
диоксид серы	19,2	17,3	14,6	20,3	17,6
оксид углерода	30,2	31,4	27,7	29,3	30,2
оксиды азота (в пересчёте на NO ₂)	15,0	14,8	14,3	15,4	13,6
углеводороды (без летучих органических соединений)	3,2	2,7	2,6	13,0	11,1
летучие органические соединения	2,1	2,2	2,3	3,4	2,7
Число лесных пожаров, на 1 ноября, <i>единиц</i>	210	30	114	177	672
Лесная площадь, пройденная пожарами на 1 ноября, <i>га</i>	339	44	237	425	5135

ИНВЕСТИЦИИ В ОСНОВНОЙ КАПИТАЛ, НАПРАВЛЕННЫЕ НА ОХРАНУ ОКРУЖАЮЩЕЙ СРЕДЫ И РАЦИОНАЛЬНОЕ ИСПОЛЬЗОВАНИЕ ПРИРОДНЫХ РЕСУРСОВ (миллионов рублей)

	2006	2007	2008	2009	2010
Всего	91,2	112,5	99,8	181,0	171,2
из них:					
на охрану и рациональное использование водных ресурсов	47,6	25,5	35,9	156,5	117,4
на охрану атмосферного воздуха	3,5	54,4	36,6	12,0	48,1
на охрану и рациональное использование земель	34,8	26,7	15,7	0,3	0,6

**«КИРОВСКАЯ ОБЛАСТЬ В ЦИФРАХ»
Краткий статистический сборник**

Ответственный за подготовку и выпуск:
отдел информационных ресурсов
и статистического планирования
64-68-76 E-mail: zaval@kks.kirov.ru

Оригинал-макет и вёрстка Г.Л. Торхова
Допечатная подготовка Г.Л. Торхова, М.А. Катюхина
Макет обложки Е.Н. Аршавская

По вопросам приобретения: отдел маркетинга
64-64-68 E-mail: market@kks.kirov.ru

Рисунок Кировской области на обложке изготовлен на оборудовании
Территориального органа Федеральной службы государственной статистики

Подписано к печати 12.05.2011. Формат 60х84/32.
Изготовлено на ризографическом оборудовании. Гарнитура «Arial».
Усл. печ. л. 2,33. Тираж 800. Заказ № 131.

***Территориальный орган Федеральной службы
государственной статистики по Кировской области***

610000, г. Киров, ул. Горбачёва, 40.
E-mail: stat@kks.kirov.ru <http://kirovstat.kirov.ru>
Отпечатано в отделе маркетинга Кировстата.

ISBN 978-5-98214-044-9



9 785982 140449