

ФЕДЕРАЛЬНАЯ СЛУЖБА ГОСУДАРСТВЕННОЙ СТАТИСТИКИ
ТЕРРИТОРИАЛЬНЫЙ ОРГАН ФЕДЕРАЛЬНОЙ СЛУЖБЫ
ГОСУДАРСТВЕННОЙ СТАТИСТИКИ ПО КИРОВСКОЙ ОБЛАСТИ
(Кировстат)

СОЦИАЛЬНО-ЭКОНОМИЧЕСКОЕ
ПОЛОЖЕНИЕ
КИРОВСКОЙ ОБЛАСТИ

в январе - декабре 2014 года

ДОКЛАД

Киров
2015

Под общей редакцией руководителя Территориального органа Федеральной службы государственной статистики по Кировской области Н.И. Зорина.

Доклад подготовлен на основе данных федеральных статистических наблюдений, проводимых на территории Кировской области, а также сведений, полученных от других ведомств области. В нём опубликована оперативная информация о ситуации в различных секторах экономики и социальной сферы области за январь - декабрь 2014 года в сравнении с соответствующим периодом предыдущего года. По ряду показателей данные приведены за январь - ноябрь 2014 года.

По отдельным показателям данные уточнены по сравнению с опубликованными ранее. В отдельных случаях незначительные расхождения между суммой слагаемых и приведёнными итогами объясняются округлением данных.

Доклад предназначен для органов государственной власти, общественных организаций, научных, предпринимательских и банковских кругов, для аспирантов, студентов и других заинтересованных пользователей.

Условные обозначения, используемые в таблицах:

- "-" - явление отсутствует;
- "..." - явление было, но сведения отсутствуют; невозможность явления или сопоставления;
- "х" - данная позиция не подлежит заполнению;
- "0,0" - величина явления меньше заданной точности;
- "К" - информация не публикуется в целях обеспечения конфиденциальности первичных статистических данных, полученных от организаций, в соответствии с Федеральным законом от 29.11.2007 № 282-ФЗ "Об официальном статистическом учете и системе государственной статистики в Российской Федерации" (п. 5 ст. 4, п. 1 ст. 9) (в ред. Федерального закона от 02.07.2013 № 171-ФЗ).

СОДЕРЖАНИЕ

I. ОСНОВНЫЕ ПОКАЗАТЕЛИ СОЦИАЛЬНО-ЭКОНОМИЧЕСКОГО РАЗВИТИЯ	4
II. ОБЩАЯ ХАРАКТЕРИСТИКА ХОЗЯЙСТВУЮЩИХ СУБЪЕКТОВ	14
1. ОРГАНИЗАЦИИ	14
2. ИНДИВИДУАЛЬНЫЕ ПРЕДПРИНИМАТЕЛИ	21
III. ПРОИЗВОДСТВО И ТОВАРНЫЕ РЫНКИ	23
1. ПРОИЗВОДСТВО ТОВАРОВ И УСЛУГ	23
2. СТРОИТЕЛЬСТВО	37
3. СЕЛЬСКОЕ И ЛЕСНОЕ ХОЗЯЙСТВО	38
4. ТРАНСПОРТ	43
5. ПОТРЕБИТЕЛЬСКИЙ РЫНОК	44
5.1. РЫНОК ТОВАРОВ	44
5.2. ПЛАТНЫЕ УСЛУГИ	48
6. ОПТОВЫЙ РЫНОК	49
IV. ЦЕНЫ	51
1. ПОТРЕБИТЕЛЬСКИЕ ЦЕНЫ	51
2. ЦЕНЫ ПРОИЗВОДИТЕЛЕЙ	57
V. ФИНАНСЫ	61
1. ФИНАНСЫ ОРГАНИЗАЦИЙ	61
VI. РЫНОК ТРУДА	65
1. ЗАНЯТОСТЬ И БЕЗРАБОТИЦА	65
2. ЗАБАСТОВКИ	69
VII. УРОВЕНЬ ЖИЗНИ НАСЕЛЕНИЯ	70
1. ДЕНЕЖНЫЕ ДОХОДЫ И РАСХОДЫ	70
2. ЗАРАБОТНАЯ ПЛАТА	71
VIII. СОЦИАЛЬНАЯ СФЕРА	76
1. ДЕМОГРАФИЧЕСКАЯ ОБСТАНОВКА	76
2. ЗДРАВООХРАНЕНИЕ	78

I. ОСНОВНЫЕ ПОКАЗАТЕЛИ СОЦИАЛЬНО-ЭКОНОМИЧЕСКОГО РАЗВИТИЯ

Таблица I.1

	Январь - декабрь 2014	В % к январю - декабрю 2013	Декабрь 2014	В % к	
				ноябрю 2014	декабрю 2013
ЭКОНОМИЧЕСКИЕ ИНДИКАТОРЫ					
Оборот организаций ¹⁾ , млн. рублей	587904,6	107,7	61507,6	114,6	109,5
Объём отгруженных товаров собственного производства, выполненных работ и услуг собственными силами по видам деятельности ¹⁾ , млн. рублей					
добыча полезных ископаемых	889,7	107,7	84,6	114,9	95,7
обрабатывающие производства	149419,9	110,5	15905,5	105,2	120,0
производство и распределение электроэнергии, газа и воды	32888,4	114,0	3959,1	109,3	112,0
Индекс промышленного производства	x	103,2	x	109,5	114,1
добыча полезных ископаемых	x	90,5	x	83,3	113,1
обрабатывающие производства	x	102,0	x	110,1	114,1
производство и распределение электроэнергии, газа и воды	x	109,7	x	107,8	114,1
Продукция сельского хозяйства, млн. рублей	34255,1	109,1 ²⁾	x	x	x
Поголовье скота и птицы в хозяйствах всех категорий на конец месяца ³⁾ , тыс. голов					
крупный рогатый скот	x	x	236,3	99,7	96,7
коровы	x	x	92,6	100,2	99,2
свиньи	x	x	178,5	95,9	97,2
овцы и козы	x	x	37,3	95,3	91,2
птица	x	x	2242,6	100,8	109,2
Производство в хозяйствах всех категорий, тыс. тонн					
зерно (в весе после доработки)	671,2	159,9
картофель	235,1	96,1
овощи	104,0	97,6
скот и птица на убой (в живом весе)	85,5	100,1	12,8	121,1	111,9
валовой надой молока	543,3	103,7	48,3	113,5	106,8
яйца, млн. штук	428,9	105,4	41,0	110,7	113,0

Основные показатели социально-экономического развития

Таблица I.1					
	Январь - декабрь 2014	В % к январю - декабрю 2013	Декабрь 2014	В % к	
				ноябрю 2014	декабрю 2013
Продуктивность скота и птицы в сельхозорганизациях					
надой молока на одну корову, кг	6140	108,8	541	112,9	112,0
средняя яйценоскость одной курицы-несушки, штук	328	101,9	28	103,7	100,0
Объём работ, выполненных по виду деятельности "Строительство", млн. рублей	26892,4	96,4 ²⁾	2509,7	91,5 ²⁾	86,2 ²⁾
Введено в действие жилых домов, тыс. кв. м общей площади	688,0	141,2	215,2	в 3,8р	117,2
Перевезено грузов автомобильным транспортом организаций всех видов экономической деятельности ⁴⁾ , тыс. тонн	9898,7	113,6	777,2	111,6	128,9
Грузооборот автомобильного транспорта организаций всех видов экономической деятельности ⁴⁾ , млн. т-км	456,6	110,3	37,5	105,8	121,0
Перевезено пассажиров автобусным транспортом общего пользования, тыс. человек	129871,2	97,1	11388,9	108,9	101,0
Пассажирооборот автобусного транспорта общего пользования, млн. пасс.-км	873,1	100,1	73,4	107,0	105,4
Оборот оптовой торговли, млн. рублей	199660,6	100,9 ²⁾	19516,9	121,5 ²⁾	95,7 ²⁾
Индексы цен					
производителей промышленных товаров и услуг (включая экспорт)	x	110,9	x	110,4	129,5
производителей сельскохозяйственной продукции	x	116,0	x	102,8	110,5
строительной продукции	x	106,6	x	103,6	111,5
на строительно-монтажные работы	x	107,5	x	101,3	105,9
Индексы тарифов на					
грузовые перевозки	x	103,1	x	100,0	101,5
услуги пассажирского транспорта	x	107,9	x	104,8	103,8
услуги связи для юридических лиц	x	103,7	x	100,0	104,2

Основные показатели социально-экономического развития

Таблица I.1

	Январь - ноябрь 2014	В % к январю - ноябрю 2013	Ноябрь 2014	В % к	
				октябрю 2014	ноябрю 2013
СОЦИАЛЬНЫЕ ИНДИКАТОРЫ					
Номинальные денежные доходы населения, млн. рублей	280511,4	111,8	24077,3	84,8	105,1
Номинальные денежные доходы в расчёте на душу населения в среднем за месяц, рублей	19453	112,5	18367	84,8	105,7
Реальные располагаемые денежные доходы на душу населения	...	104,9	...	82,0	97,8
Среднемесячная номинальная начисленная заработная плата работников организаций - всего, рублей	20501	109,1	20735	99,8	104,0
в организациях (без субъектов малого предпринимательства), средняя численность работников которых превышает 15 человек	22845	109,5	23311	100,2	104,3
Реальная начисленная среднемесячная заработная плата работников организаций	...	101,6	...	98,6	96,1

Основные показатели социально-экономического развития

Таблица I.1

	На 1 января		На 1 января 2015 в % к	
	2014	2015	1 декабря 2014	1 января 2014
Просроченная задолженность организаций по заработной плате - всего, млн. рублей	37,9	22,3	95,2	58,9
из-за несвоевременного получения денежных средств из бюджетов всех уровней	-	-	-	-
Численность работников, перед которыми организации имеют просроченную задолженность по заработной плате, человек	1197	951	103,9	79,4
Численность официально зарегистрированных безработных на конец декабря, тыс. человек	8,5	8,3	107,5	97,9

Таблица I.1

	Январь - декабрь 2014	В % к январю - декабрю 2013	Декабрь 2014	В % к	
				ноябрю 2014	декабрю 2013
Оборот розничной торговли, млн. рублей	166092,6	103,5 ²⁾	17114,4	120,0 ²⁾	105,7 ²⁾
пищевые продукты, включая напитки, и табачные изделия	77855,8	97,0 ²⁾	7937,6	121,4 ²⁾	95,8 ²⁾
непродовольственные товары	88236,8	109,7 ²⁾	9176,8	118,9 ²⁾	115,1 ²⁾
Оборот общественного питания, млн. рублей	10879,4	100,6 ²⁾	1059,8	119,5 ²⁾	101,7 ²⁾
Объем платных услуг населению, млн. рублей	48414,2	100,4 ²⁾	4320,0	101,9 ²⁾	98,2 ²⁾
Индекс потребительских цен и тарифов на товары и услуги	x	107,7	x	103,2	111,0
продовольственные товары	x	111,2	x	103,2	115,9
непродовольственные товары	x	104,4	x	102,1	107,0
услуги	x	107,8	x	104,9	110,3
Средняя цена на рынке жилья в IV квартале, рублей за кв. метр общей площади					
первичный рынок	42079	102,9 ⁵⁾	x	x	x
вторичный рынок	44241	100,7 ⁵⁾	x	x	x

Основные показатели социально-экономического развития

Таблица I.1

	Январь - ноябрь		2014 в % к соответствующему периоду 2013
	2013	2014	
ФИНАНСОВЫЕ ИНДИКАТОРЫ			
Сальдированный финансовый результат деятельности организаций ⁶⁾ , млн. рублей	11768,8	13884,7	118,0
Удельный вес убыточных организаций в % к общему числу организаций ⁶⁾	29,2	29,2	x
Сумма убытка убыточных организаций ⁶⁾ , млн. рублей	4485,6	6060,1	135,1

Таблица I.1

	Ноябрь 2014	В % к	
		октябрю 2014	ноябрю 2013
Задолженность организаций на конец месяца ⁶⁾ , млн. рублей			
Дебиторская	59375,2	106,0	112,0
просроченная	5231,0	106,4	90,6
из неё:			
покупателей за товары, работы, услуги	4613,8	105,6	98,6
Кредиторская	64030,0	100,9	110,9
просроченная	6827,5	102,6	89,6
из неё:			
поставщикам за товары, работы, услуги	4232,1	104,5	86,3
по платежам в бюджет	947,0	102,2	88,6
по платежам в государственные внебюджетные фонды	1141,2	100,2	112,9

¹⁾ В фактических ценах без налога на добавленную стоимость, акцизов и других аналогичных обязательных платежей.

²⁾ Индекс физического объема.

³⁾ Темпы роста рассчитаны к поголовью соответствующего вида скота по состоянию на конец ноября 2014 года и конец декабря 2013 года.

⁴⁾ По организациям (без субъектов малого предпринимательства), средняя численность работников которых превышает 15 человек.

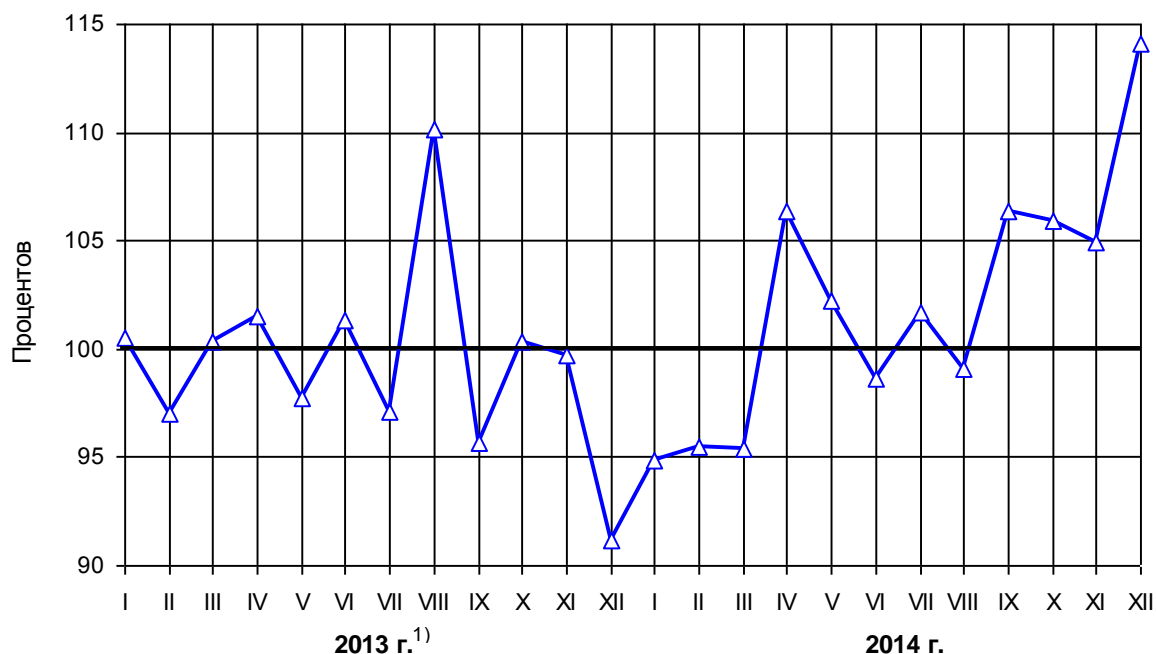
⁵⁾ В процентах к IV кварталу 2013 года.

⁶⁾ По сопоставимому кругу организаций (без субъектов малого предпринимательства), средняя численность работников которых превышает 15 человек, без банков, страховых и бюджетных организаций.

ДИНАМИКА ОТДЕЛЬНЫХ ЭКОНОМИЧЕСКИХ И СОЦИАЛЬНЫХ ИНДИКАТОРОВ

Индекс промышленного производства

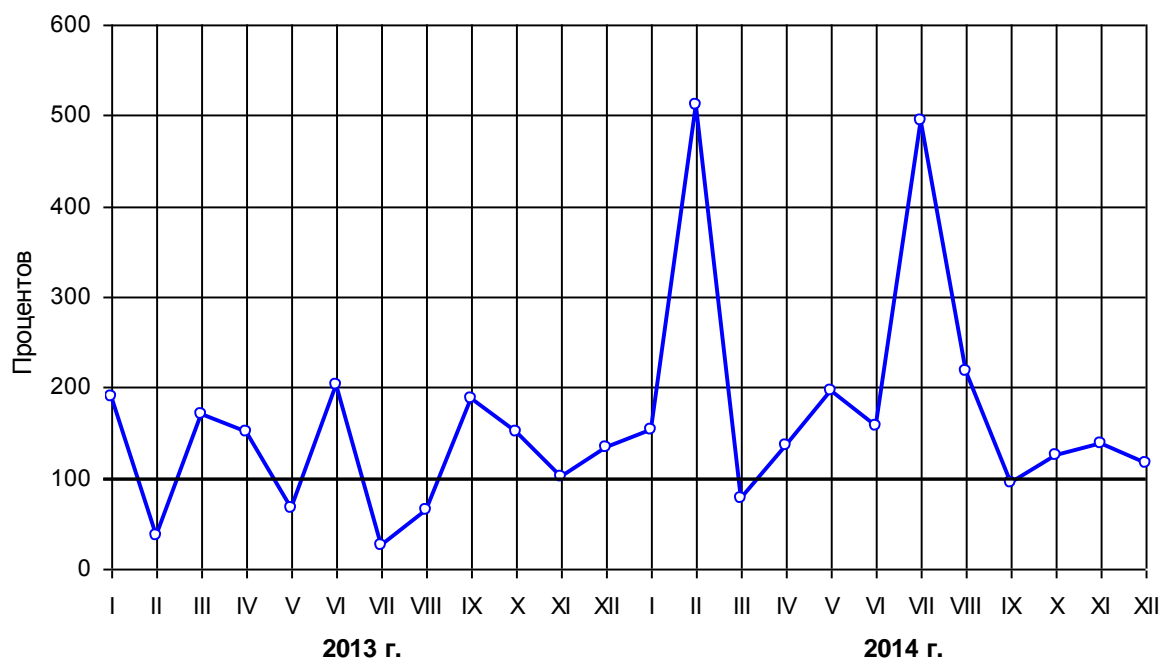
(в процентах к соответствующему месяцу предыдущего года)



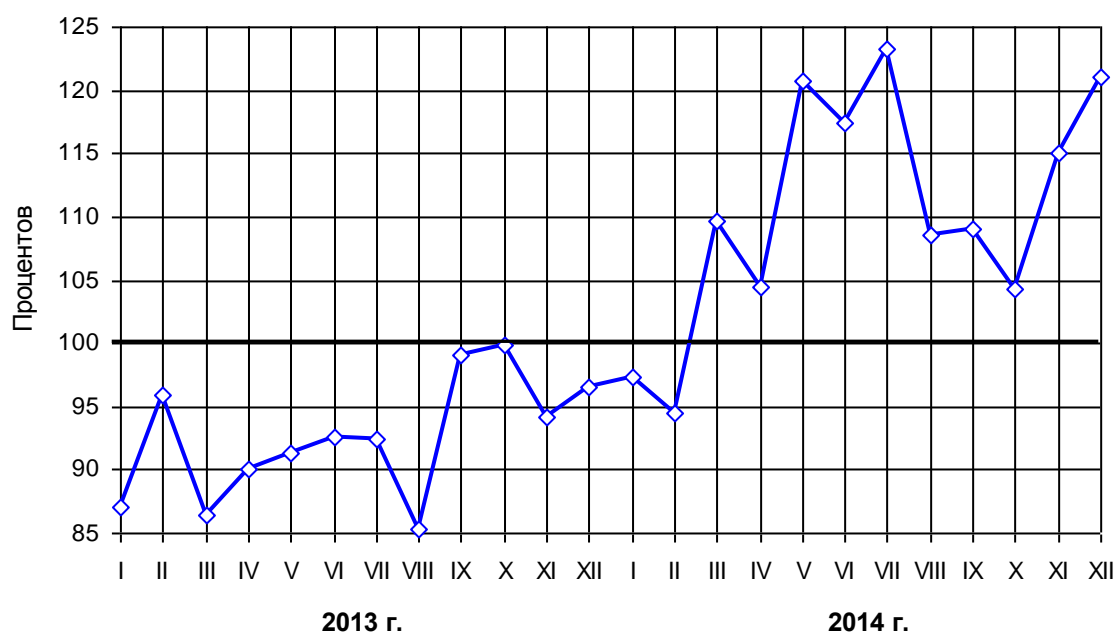
¹⁾ Данные уточнены в связи с осуществлением ретроспективного пересчёта индексов производства на основе нового (2010) базисного года.

Ввод в действие жилых домов

(в процентах к соответствующему месяцу предыдущего года)

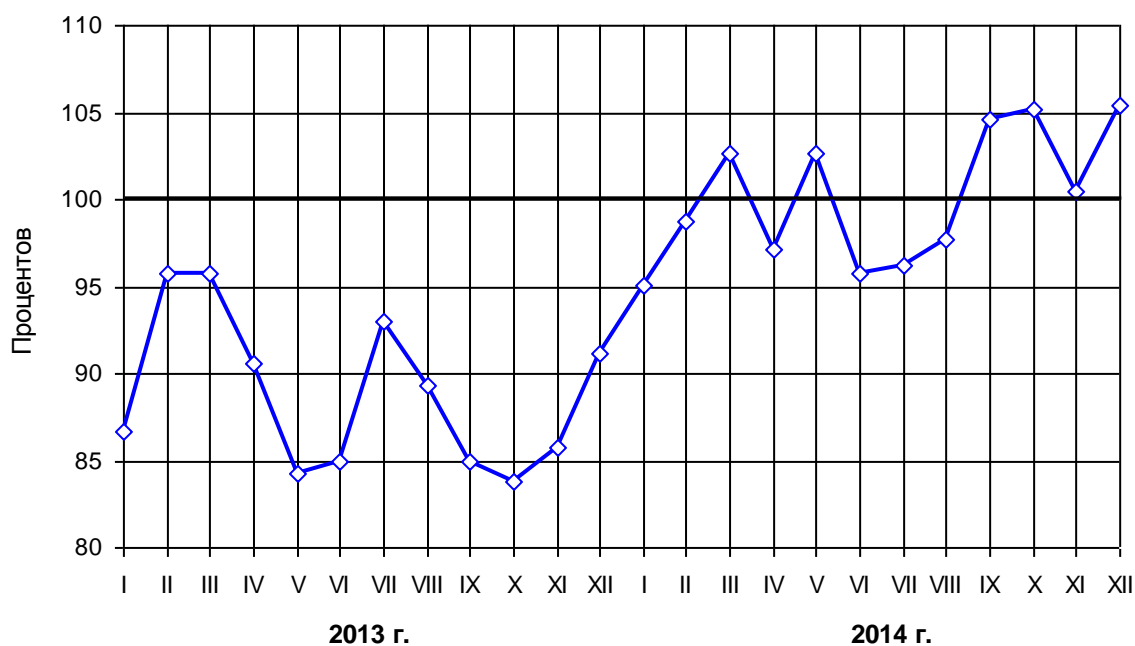


Грузооборот автомобильного транспорта¹⁾ (в процентах к соответствующему месяцу предыдущего года)



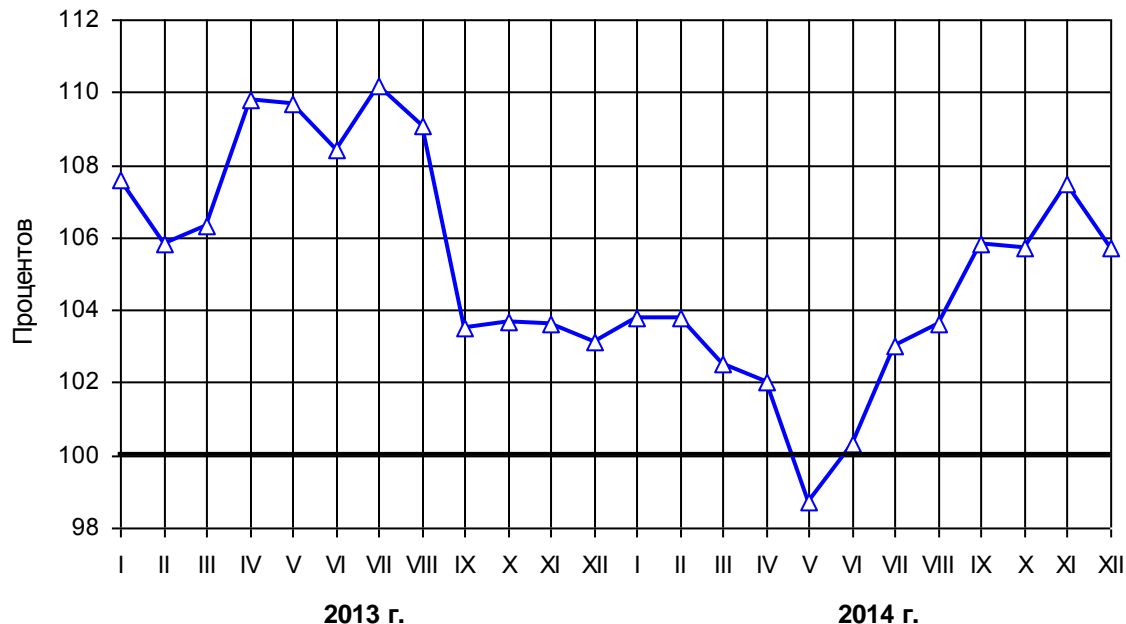
¹⁾ По сопоставимому кругу организаций всех видов экономической деятельности (без субъектов малого предпринимательства), средняя численность работников которых превышает 15 человек.

Пассажирооборот автобусного транспорта (в процентах к соответствующему месяцу предыдущего года)



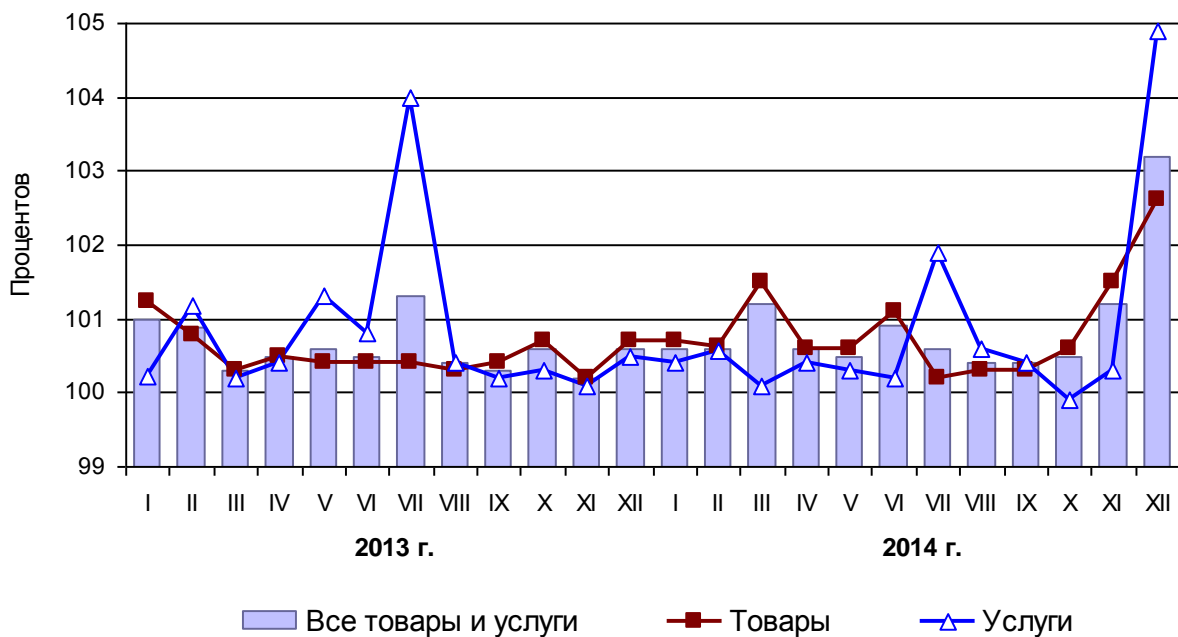
Оборот розничной торговли

(в процентах к соответствующему месяцу предыдущего года;
в сопоставимых ценах)

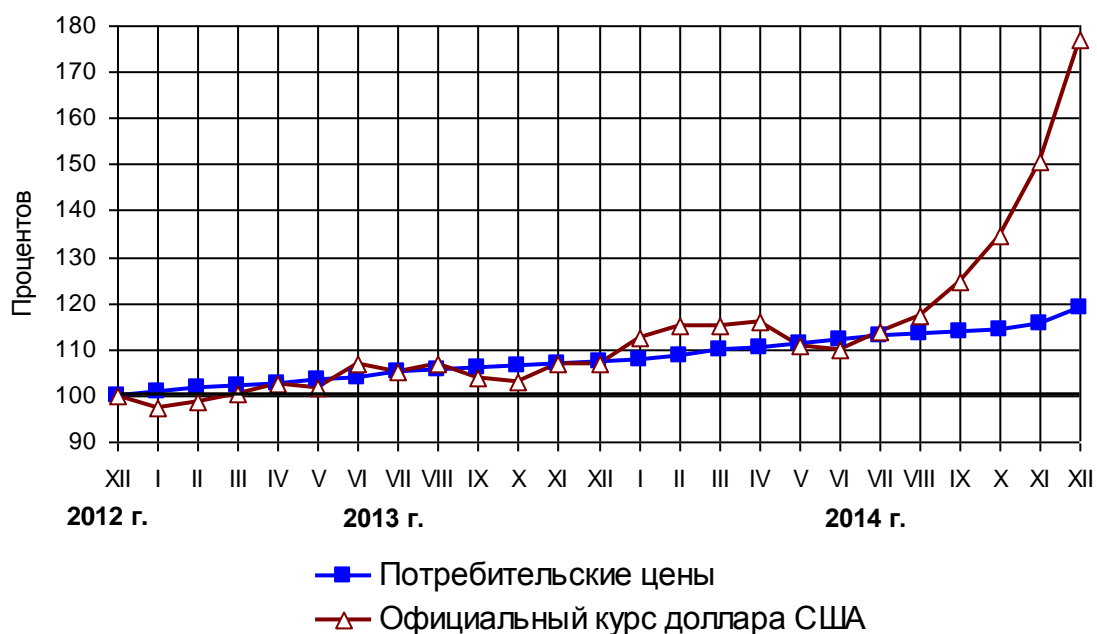


Индексы потребительских цен и тарифов на товары и услуги

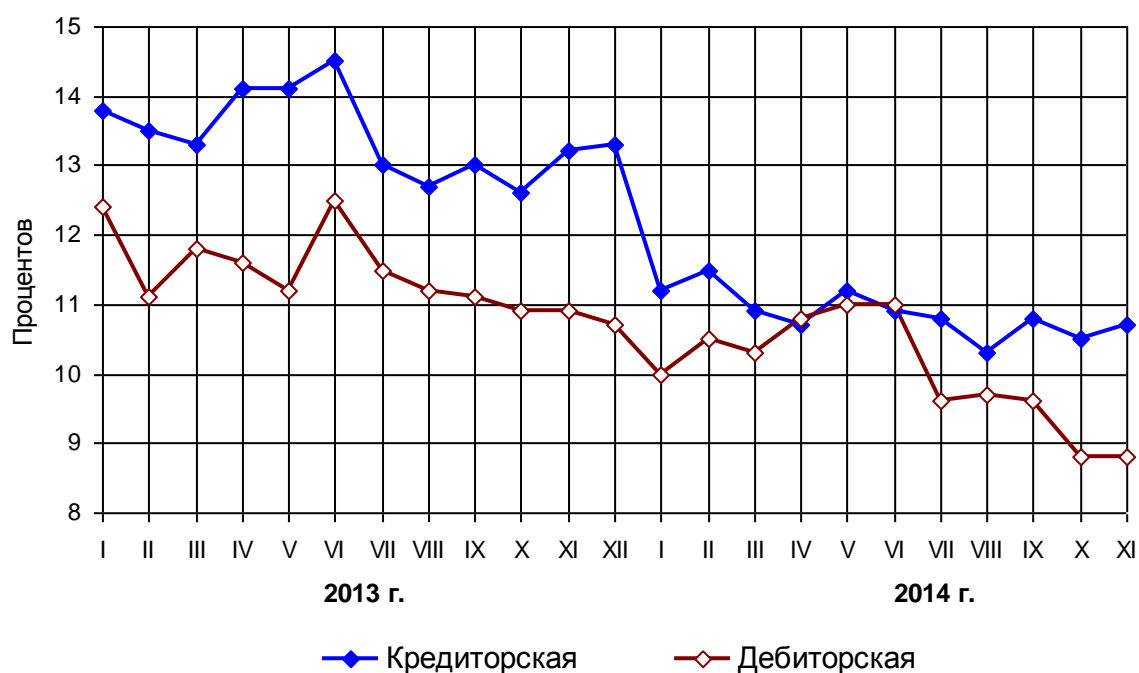
(в процентах к предыдущему месяцу)



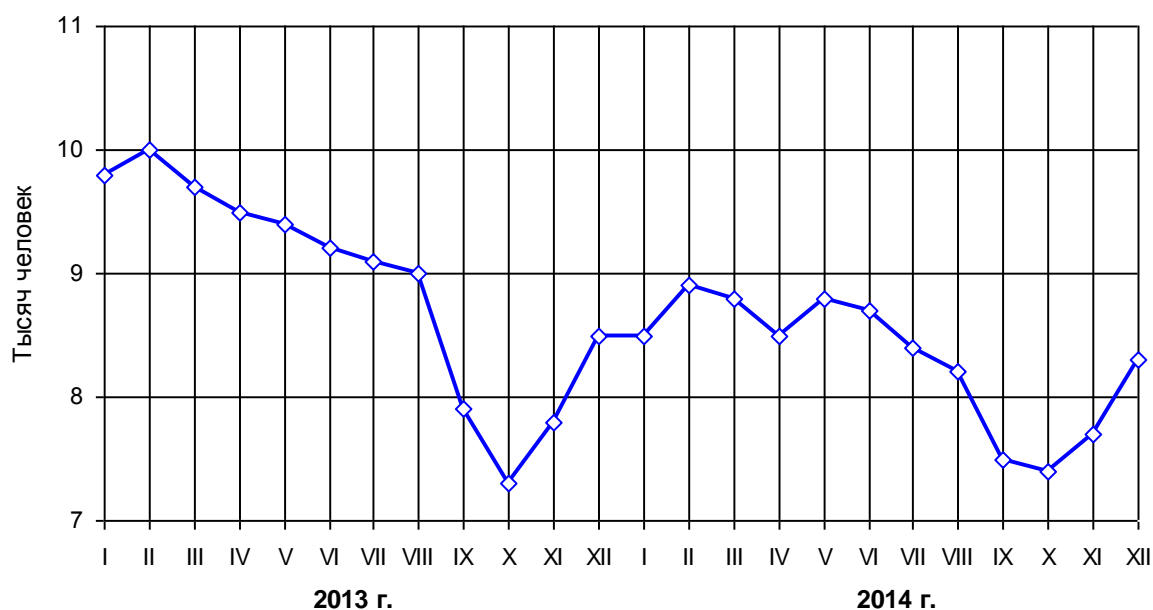
**Индекс потребительских цен и изменение
официального курса доллара США
по отношению к российскому рублю**
(на конец периода; в процентах к декабрю 2012 г.)



Удельный вес просроченной задолженности
(на конец месяца; в процентах к общей задолженности)



Численность официально зарегистрированных безработных (на конец месяца; тысяч человек)



Темпы роста (снижения) номинальных и реальных располагаемых месячных денежных доходов населения¹⁾ (в процентах к соответствующему месяцу предыдущего года)



¹⁾ Оперативные данные об объёме денежных доходов и расходов населения носят оценочный характер; в дальнейшем при публикации, как правило, уточняются. Данные за 2013 год утверждены Росстатом.

II. ОБЩАЯ ХАРАКТЕРИСТИКА ХОЗЯЙСТВУЮЩИХ СУБЪЕКТОВ¹⁾

Учёт юридических лиц и индивидуальных предпринимателей в составе Статистического регистра хозяйствующих субъектов осуществляется на основе сведений об их государственной регистрации в соответствии с методологией, утверждённой Федеральной службой государственной статистики.

1. ОРГАНИЗАЦИИ

На 1 января 2015 года в территориальном разделе Статистического регистра хозяйствующих субъектов учтено 39,1 тыс. организаций.

Распределение организаций по видам экономической деятельности

Таблица 1.1

	Число органи- заций на 1 января 2015, единиц	В % к итогу	В % к числу организаций	
			на 1 января 2014	на 1 декабря 2014
Всего	39109	100	102,1	100,3
из них:				
сельское хозяйство, охота и лесное хозяйство	1825	4,7	97,6	99,9
рыболовство, рыбоводство	21	0,1	87,5	100,0
добыча полезных ископаемых	89	0,2	114,1	100,0
обрабатывающие производства	3995	10,2	102,3	100,0
производство и распределение электроэнергии, газа и воды	477	1,2	102,4	100,6
строительство	3239	8,3	105,6	100,5
оптовая и розничная торговля; ремонт автотранспортных средств, мотоциклов, бытовых изделий и предметов личного пользования	11952	30,6	104,1	100,9
гостиницы и рестораны	792	2,0	108,2	100,9
транспорт и связь	3117	8,0	103,9	100,1

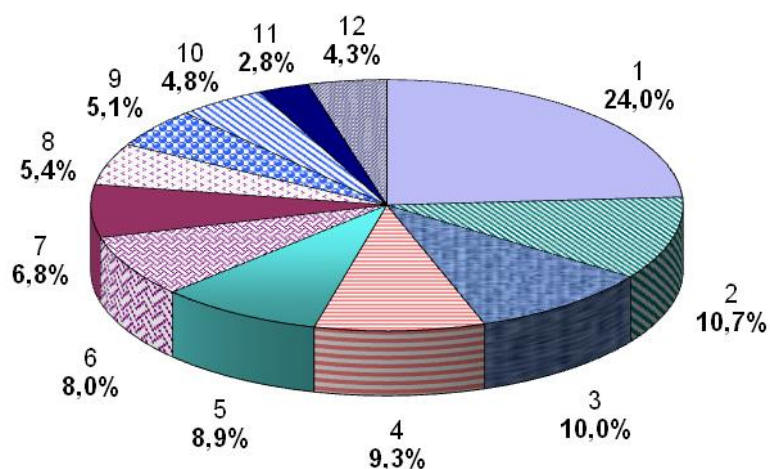
¹⁾ Приводятся данные о юридических лицах, индивидуальных предпринимателях Кировской области, полученные на основе сведений о государственной регистрации, предоставляемых территориальными органами ФНС России из Единого государственного реестра юридических лиц и Единого государственного реестра индивидуальных предпринимателей, а также об организациях без прав юридического лица на основе соответствующих организационно-распорядительных документов об их создании.

Распределение хозяйствующих субъектов по видам экономической деятельности осуществляется по виду деятельности, заявленному основным при государственной регистрации и приведённому в Статрегистре в соответствии с редакцией ОКВЭД-2007, в остальных разделах - по фактически осуществляемому в соответствующем периоде.

Таблица 1.1

	Число органи- заций на 1 января 2015, единиц	В % к итогу	В % к числу организаций	
			на 1 января 2014	на 1 декабря 2014
финансовая деятельность	713	1,8	98,5	99,6
операции с недвижимым имуществом, аренда и предоставление услуг	6645	17,0	100,9	100,1
государственное управление и обеспечение военной безопасности; социальное страхование	1386	3,5	98,0	99,1
образование	1689	4,3	97,2	99,5
здравоохранение и предоставление социальных услуг	672	1,7	97,4	99,4
предоставление прочих коммунальных, социальных и персональных услуг	2494	6,4	98,6	100,1

**Структура организаций обрабатывающих производств
по видам экономической деятельности
на 1 января 2015 года**



1. Обработка древесины и производство изделий из дерева и пробки, кроме мебели
2. Производство пищевых продуктов, включая напитки, и табака
3. Металлургическое производство и производство готовых металлических изделий
4. Производство мебели и прочей продукции, не включённой в другие группировки
5. Целлюлозно-бумажное производство; издательская и полиграфическая деятельность
6. Производство машин и оборудования
7. Текстильное и швейное производство
8. Производство прочих неметаллических минеральных продуктов
9. Производство электрооборудования, электронного и оптического оборудования
10. Производство резиновых и пластмассовых изделий
11. Химическое производство
12. Прочие производства

В общем количестве объектов, учтённых в Статистическом регистре, коммерческие организации составляют 73,5 процента, некоммерческие - 22,9 процента, организации без прав юридического лица - 3,5 процента. Среди коммерческих организаций 96,3 процента приходится на общества с ограниченной ответственностью.

Распределение организаций по организационно-правовым формам

Таблица 1.2

	Число органи- заций на 1 января 2015, единиц	В % к итогу	В % к числу организаций	
			на 1 января 2014	на 1 декабря 2014
Всего	39109	100	102,1	100,3
Юридические лица, являющиеся коммерческими организациями	28760	73,5	103,7	100,5
из них:				
хозяйственные общества	28195	72,1	103,9	100,5
из них акционерные общества	500	1,3	90,6	100,0
унитарные предприятия	233	0,6	93,2	100,0
Юридические лица, являющиеся некоммерческими организациями	8974	22,9	98,4	99,7
из них:				
потребительские кооперативы	2057	5,3	98,8	99,9
фонды	161	0,4	98,8	100,6
учреждения	3448	8,8	97,7	99,5
Организации, созданные без прав юридического лица	1375	3,5	93,9	99,9

В структуре организаций области наибольший удельный вес занимают организации с частной формой собственности (83,4%).

**Распределение организаций отдельных форм собственности
по видам экономической деятельности**

Таблица 1.3

	Число органи- заций на 1 января 2015, единиц	из них по формам собственности					
		государст- венная и му- ниципальная		частная		смешанная российская	
		еди- ниц	в % к итогу	еди- ниц	в % к итогу	еди- ниц	в % к итогу
Всего	39109	4464	100	32602	100	324	100
из них:							
сельское хозяйство, охота и лесное хозяйство	1825	130	2,9	1666	5,1	11	3,4
рыболовство, рыбоводство	21	3	0,1	16	0,0	-	-
добыча полезных ископаемых	89	1	0,0	88	0,3	-	-
обрабатывающие производства	3995	62	1,4	3791	11,6	26	8,0
производство и распределение электроэнергии, газа и воды	477	91	2,0	351	1,1	30	9,3
строительство	3239	25	0,6	3201	9,8	2	0,6
оптовая и розничная торговля; ремонт автотранспортных средств, мотоциклов, бытовых изделий и предметов личного пользования	11952	35	0,8	11725	36,0	14	4,3
гостиницы и рестораны	792	16	0,4	761	2,3	4	1,2
транспорт и связь	3117	79	1,8	3007	9,2	13	4,0
финансовая деятельность	713	15	0,3	583	1,8	63	19,4
операции с недвижимым имуществом, аренда и предоставление услуг	6645	280	6,3	6158	18,9	127	39,2
государственное управление и обеспечение военной безопасности; социальное страхование	1386	1367	30,6	18	0,1	-	-

Таблица 1.3

	Число органи- заций на 1 января 2015, единиц	из них по формам собственности					
		государст- венная и му- ниципальная		частная		смешанная российская	
		еди- ниц	в % к итогу	еди- ниц	в % к итогу	еди- ниц	в % к итогу
образование	1689	1411	31,6	245	0,8	8	2,5
здравоохранение и предоставление социальных услуг	672	345	7,7	289	0,9	8	2,5
предоставление прочих коммунальных, социальных и персональных услуг	2494	604	13,5	700	2,1	18	5,6

На основании сведений, полученных от органов Федеральной налоговой службы по Кировской области, в 2014 году в Статрегистре учтено 3686 новых юридических лиц, что составляет 98,2 процента к 2013 году.

С начала года из Статрегистра исключено 2673 официально ликвидированных юридических лица, что на 20,6 процента больше, чем за 2013 год. Из общего числа ликвидированных объектов 52,9 процента были исключены по решению регистрирующих органов как фактически прекратившие деятельность на основании ст. 21.1 Федерального закона от 08.08.2001 № 129-ФЗ "О государственной регистрации юридических лиц и индивидуальных предпринимателей".

На 1 января 2015 года 1126 организаций находились в стадии ликвидации.

Демография юридических лиц в январе - декабре 2014 года

Таблица 1.4

	Вновь зарегистрированные юридические лица				Официально ликвидированные юридические лица			
	всего, единиц		коэффициент рождаемости ¹⁾		всего, единиц		коэффициент официальной ликвидации ¹⁾	
	де- кабрь	ян- варь - де- кабрь	де- кабрь	средний за ян- варь - де- кабрь ²⁾	де- кабрь	ян- варь - де- кабрь	де- кабрь	средний за ян- варь - де- кабрь ²⁾
Всего	374	3686	9,9	8,2	241	2673	6,4	6,0

Таблица 1.4

	Вновь зарегистрированные юридические лица				Официально ликвидированные юридические лица			
	всего, единиц		коэффициент рождаемости ¹⁾		всего, единиц		коэффициент официальной ликвидации ¹⁾	
	де-кабрь	ян-варь - де-кабрь	де-кабрь	средний за ян-варь - де-кабрь ²⁾	де-кабрь	ян-варь - де-кабрь	де-кабрь	средний за ян-варь - де-кабрь ²⁾
ПО ВИДАМ ЭКОНОМИЧЕСКОЙ ДЕЯТЕЛЬНОСТИ								
Сельское хозяйство, охота и лесное хозяйство	13	91	7,6	4,4	16	119	9,3	5,7
Рыболовство, рыбоводство	-	-	-	-	-	3	-	12,8
Добыча полезных ископаемых	2	15	23,5	15,5	-	1	-	1,1
Обрабатывающие производства	27	361	6,8	7,7	23	272	5,8	5,8
Производство и распределение электроэнергии, газа и воды	2	37	4,6	7,2	2	25	4,6	4,9
Строительство	32	380	10,0	10,1	14	205	4,4	5,5
Оптовая и розничная торговля; ремонт автотранспортных средств, мотоциклов, бытовых изделий и предметов личного пользования	207	1732	17,5	12,5	96	1153	8,1	8,3
Гостиницы и рестораны	13	96	16,6	10,6	6	37	7,7	4,1
Транспорт и связь	19	224	6,2	6,2	14	111	4,6	3,1
Финансовая деятельность	6	58	11,4	9,0	5	55	9,5	8,5

Таблица 1.4

	Вновь зарегистрированные юридические лица				Официально ликвидированные юридические лица			
	всего, единиц		коэффициент рождаемости ¹⁾		всего, единиц		коэффициент официальной ликвидации ¹⁾	
	де-кабрь	ян-варь - де-кабрь	де-кабрь	средний за ян-варь - де-кабрь ²⁾	де-кабрь	ян-варь - де-кабрь	де-кабрь	средний за ян-варь - де-кабрь ²⁾
Операции с недвижимым имуществом, аренда и предоставление услуг	43	510	6,6	6,5	35	444	5,4	5,7
Государственное управление и обеспечение военной безопасности; социальное страхование	3	4	2,6	0,3	16	31	13,8	2,2
Образование	1	24	0,6	1,2	7	64	4,4	3,3
Здравоохранение и предоставление социальных услуг	1	18	1,9	2,8	3	23	5,7	3,6
Предоставление прочих коммунальных, социальных и персональных услуг	5	136	2,2	5,0	4	130	1,8	4,8

ПО ФОРМАМ СОБСТВЕННОСТИ

Российская	370	3655	9,9	8,2	238	2653	6,4	6,0
государственная	1	5	1,4	0,6	3	18	4,1	2,1
федеральная	-	1	-	0,4	-	4	-	1,6
субъектов Российской Федерации	1	4	2,0	0,6	3	14	5,9	2,3
муниципальная	3	29	1,0	0,8	21	114	7,3	3,3
частная	364	3547	11,3	9,3	212	2413	6,6	6,3

Таблица 1.4

	Вновь зарегистрированные юридические лица				Официально ликвидированные юридические лица			
	всего, единиц		коэффициент рождаемости ¹⁾		всего, единиц		коэффициент официальной ликвидации ¹⁾	
	де-кабрь	ян-варь - де-кабрь	де-кабрь	средний за ян-варь - де-кабрь ²⁾	де-кабрь	ян-варь - де-кабрь	де-кабрь	средний за ян-варь - де-кабрь ²⁾
общественных и религиозных организаций (объединений)	2	63	1,6	4,2	1	75	0,8	5,0
смешанная российская	-	8	-	2,6	1	32	4,3	10,8
Иностранная	2	20	14,5	12,8	-	7	-	4,6
Совместная российская и иностранная	2	11	18,7	8,5	3	13	27,9	10,0

¹⁾ Коэффициенты рождаемости и официальной ликвидации - относительные показатели, измеряющие число вновь зарегистрированных и официально ликвидированных юридических лиц, приходящихся на 1000 юридических лиц области соответствующего вида деятельности или соответствующей формы собственности.

²⁾ Среднеарифметическое значение коэффициентов за январь - декабрь.

2. ИНДИВИДУАЛЬНЫЕ ПРЕДПРИНИМАТЕЛИ

На 1 января 2015 года в составе Статистического регистра хозяйствующих субъектов учтено 33,7 тыс. индивидуальных предпринимателей Кировской области, имеющих статус действующих.

При государственной регистрации в качестве основного вида деятельности индивидуальные предприниматели чаще всего заявляли: оптовую и розничную торговлю; ремонт автотранспортных средств, мотоциклов, бытовых изделий и предметов личного пользования (43,7%); транспорт и связь (15,2%); операции с недвижимым имуществом, аренду и предоставление услуг (11,4%); обрабатывающие производства (9,4%).

Распределение индивидуальных предпринимателей по видам экономической деятельности

Таблица 2.1

	Число предпри- нимателей на 1 января 2015, человек	В % к итогу	В % к числу предпринимателей	
			на 1 января 2014	на 1 декабря 2014
Всего	33737	100	101,8	99,1
из них:				
сельское хозяйство, охота и лесное хозяйство	1408	4,2	98,3	98,9
рыболовство, рыбоводство	12	0,0	85,7	100,0
добыча полезных ископаемых	3	0,0	100,0	100,0
обрабатывающие производства	3180	9,4	100,8	98,6
производство и распределение электроэнергии, газа и воды	21	0,1	105,0	95,5
строительство	1241	3,7	107,4	99,4
оптовая и розничная торговля; ремонт автотранспортных средств, мотоциклов, бытовых изделий и предметов личного пользования	14747	43,7	98,8	99,1
гостиницы и рестораны	436	1,3	104,3	99,8
транспорт и связь	5123	15,2	102,6	99,6
финансовая деятельность	438	1,3	111,2	101,4
операции с недвижимым имуществом, аренда и предоставление услуг	3838	11,4	106,6	99,2
образование	275	0,8	101,1	94,2
здравоохранение и предоставление социальных услуг	410	1,2	105,9	101,0
предоставление прочих коммунальных, социальных и персональных услуг	2587	7,7	109,5	99,3
деятельность домашних хозяйств	10	0,0	в 2,5р	100,0

В общем количестве индивидуальных предпринимателей учтено 304 главы крестьянских (фермерских) хозяйств и 390 человек, являющихся иностранными гражданами или лицами без гражданства.

III. ПРОИЗВОДСТВО И ТОВАРНЫЕ РЫНКИ

1. ПРОИЗВОДСТВО ТОВАРОВ И УСЛУГ

ДОБЫЧА ПОЛЕЗНЫХ ИСКОПАЕМЫХ, ОБРАБАТЫВАЮЩИЕ ПРОИЗВОДСТВА, ПРОИЗВОДСТВО И РАСПРЕДЕЛЕНИЕ ЭЛЕКТРОЭНЕРГИИ, ГАЗА И ВОДЫ. Индекс промышленного производства¹⁾ по полному кругу организаций в январе - декабре 2014 года по отношению к январю - декабрю 2013 года составил 103,2 процента.

Индексы производства по основным видам деятельности

Таблица 1.1

	Январь - декабрь 2014 в % к январю - декабрю 2013	Декабрь 2014 в % к	
		декабрю 2013	ноябрю 2014
Промышленное производство	103,2	114,1	109,5
Добыча полезных ископаемых	90,5	113,1	83,3
добыча топливно-энергетических полезных ископаемых	75,5	119,9	84,8
добыча полезных ископаемых, кроме топливно-энергетических	98,2	111,6	82,9
Обрабатывающие производства	102,0	114,1	110,1
производство пищевых продуктов, включая напитки, и табака	98,4	99,7	112,1
текстильное и швейное производство	86,5	70,8	117,2
производство кожи, изделий из кожи и производство обуви	102,6	98,7	95,7
обработка древесины и производство изделий из дерева	103,2	116,7	108,4
целлюлозно-бумажное производство; издательская и полиграфическая деятельность	101,0	101,8	110,6
производство нефтепродуктов	64,7	-	-
химическое производство	105,0	105,3	106,9

¹⁾ Индекс промышленного производства исчисляется по видам деятельности "Добыча полезных ископаемых", "Обрабатывающие производства", "Производство и распределение электроэнергии, газа и воды" на основе динамики производства важнейших товаров-представителей (в натуральном или стоимостном выражении).

Таблица 1.1

	Январь - декабрь 2014 в % к январю - декабрю 2013	Декабрь 2014 в % к	
		декабрю 2013	ноябрю 2014
производство резиновых и пластмассовых изделий	101,2	92,7	94,3
производство прочих неметаллических минеральных продуктов	106,5	104,0	101,6
металлургическое производство и производство готовых металлических изделий	93,4	99,2	96,8
производство машин и оборудования	109,8	193,6	в 2,1р
производство электрооборудования, электронного и оптического оборудования	104,2	119,5	97,5
производство транспортных средств и оборудования	96,9	103,4	66,4
прочие производства	105,4	137,2	122,8
Производство и распределение электроэнергии, газа и воды	109,7	114,1	107,8
производство, передача и распределение электроэнергии	118,1	125,0	104,9
производство, передача и распределение пара и горячей воды (тепловой энергии)	100,2	100,8	113,0

За январь - декабрь 2014 года отгружено товаров собственного производства, выполнено работ и услуг собственными силами по добывающим, обрабатывающим производствам, производству и распределению электроэнергии, газа и воды на сумму 183,2 млрд. рублей, что в фактических отпускных ценах на 11,1 процента больше по сравнению с соответствующим периодом предыдущего года.

**Объём отгруженных товаров собственного производства,
выполненных работ и услуг по видам деятельности**

Таблица 1.2

	Январь - декабрь 2014, млн. рублей	В % к январю - декабрю 2013
Добыча полезных ископаемых	889,7	107,7
в том числе:		
добыча топливно-энергетических полезных ископаемых	281,1	127,9

Таблица 1.2

	Январь - декабрь 2014, млн. рублей	В % к январю - декабрю 2013
добыча полезных ископаемых, кроме топливно-энергетических	608,6	100,4
Обрабатывающие производства	149419,9	110,5
в том числе:		
производство пищевых продуктов, включая напитки, и табака	25920,8	111,4
текстильное и швейное производство	1257,9	92,2
производство кожи, изделий из кожи и производство обуви	2733,8	115,0
обработка древесины и производство изделий из дерева	11897,8	106,4
целлюлозно-бумажное производство; издательская и полиграфическая деятельность	3062,8	95,1
химическое производство	36690,2	123,5
производство резиновых и пластмассовых изделий	6841,4	103,2
производство прочих неметаллических минеральных продуктов	3692,3	100,3
металлургическое производство и производство готовых металлических изделий	15100,0	104,6
производство машин и оборудования	7240,2	110,1
производство электрооборудования, электронного и оптического оборудования	12664,8	107,6
производство транспортных средств и оборудования	8463,8	96,0
прочие производства и производства, не включённые в другие группировки	13854,1	113,8
Производство и распределение электроэнергии, газа и воды	32888,4	114,0
из него:		
производство, передача и распределение электроэнергии	15955,7	121,1
производство и распределение газообразного топлива	815,1	104,0
производство, передача и распределение пара и горячей воды (тепловой энергии)	14731,2	109,2

Производство важнейших видов промышленной продукции в Кировской области по полному кругу организаций в январе - декабре 2014 года приведено в таблицах:

Добыча полезных ископаемых

Таблица 1.3

	Январь - декабрь 2014	В % к январю - декабрю 2013	Декабрь 2014 в % к	
			декабрю 2013	ноябрю 2014
Добыча топливно-энергетических полезных ископаемых, тыс. тонн				
торф топливный фрезерный	К	К	К	К
Добыча полезных ископаемых, кроме топливно-энергетических, тыс. куб. м				
материалы строительные нерудные	2148,2	101,5	105,4	82,6
в том числе:				
пески природные	1125,1	111,5	99,1	73,6
гранулы каменные, крошка и порошок; галька, гравий, щебень или камень дроблённый	1022,9	92,4	112,4	93,5

Производство отдельных видов пищевых продуктов, включая напитки

Таблица 1.4

	Январь - декабрь 2014, тонн	В % к январю - декабрю 2013	Декабрь 2014 в % к	
			декабрю 2013	ноябрю 2014
Производство мяса и мясопродуктов				
мясо и субпродукты пищевые убойных животных	26976,7	107,3	113,9	115,8
из них:				
мясо крупного рогатого скота парное, остывшее, охлаждённое	4324,2	101,6	139,6	146,8
свинина парная, остывшая, охлаждённая	15871,3	112,3	116,2	111,2
субпродукты пищевые убойных животных	3492,2	106,7	99,7	115,1

Таблица 1.4

	Январь - декабрь 2014, тонн	В % к январю - декабрю 2013	Декабрь 2014 в % к	
			декабрю 2013	ноябрю 2014
мясо и субпродукты пищевые				
домашней птицы	3528,9	178,5	74,2	107,5
изделия колбасные	17868,9	92,8	101,1	131,7
полуфабрикаты мясные (мясосодержащие) охлаждённые, подмороженные и замороженные	17448,0	112,6	109,6	116,2
Переработка и консервирование рыбо- и морепродуктов				
сельдь всех видов обработки	1514,4	98,9	86,9	124,6
рыба (кроме сельди) копчёная	1158,4	98,1	93,1	139,4
пресервы рыбные, тыс. усл. банок	2375,8	95,6	86,2	148,3
Переработка и консервирование картофеля, фруктов и овощей, тыс. усл. банок				
соки фруктовые и овощные	К	К	К	К
плодоовощные консервы	10338,8	102,9	106,0	143,1
Производство растительных и животных масел и жиров				
майонезы; соусы майонезные; соусы на основе растительных масел; кремы на растительных маслах	14492,8	95,4	99,5	173,5
продукция маргариновая	К	К	К	К
Производство молочных продуктов				
молоко жидкое обработанное	112487,5	102,9	105,5	103,6
сливки	1664,1	86,5	85,0	95,9
масло сливочное и пасты масляные	3066,7	114,0	180,4	135,7
сыр и творог	10984,9	101,1	115,8	103,0
молоко сгущённое, тыс. усл. банок	4206	83,7	77,2	106,7
йогурт и прочие виды молока или сливок, ферментированных или сквашенных	40981,9	94,6	94,9	96,3
из них:				
йогурт	7122,6	91,5	93,7	91,4
кефир	17303,1	98,8	99,1	97,0
сметана	11640,0	91,3	91,0	98,5
мороженое и десерты замороженные	К	К	К	К

Таблица 1.4

	Январь - декабрь 2014, тонн	В % к январю - декабрю 2013	Декабрь 2014 в % к	
			декабрю 2013	ноябрю 2014
Производство продуктов мукомольно-крупяной промышленности				
мука пшеничная и пшенично-ржаная	32062,1	105,1	122,4	98,4
Производство готовых кормов для животных				
комбикорма	162746,3	101,5	95,6	108,7
Производство прочих пищевых продуктов				
изделия хлебобулочные недлительного хранения	103994,5	98,6	100,9	102,7
изделия мучные кондитерские, торты и пирожные недлительного хранения	4129,6	111,7	101,3	103,1
печенье и пряники имбирные и аналогичные изделия; печенье сладкое; вафли	47357,5	100,4	100,5	93,9
шоколад и изделия кондитерские сахаристые	1245,1	59,5	65,9	122,5
макаронные изделия	808,0	93,9	111,7	174,1
кетчуп и соусы томатные прочие, тыс. усл. банок	7372,6	103,2	109,7	154,1
Производство напитков, тыс. дкл				
водка	К	К	К	К
пиво, кроме отходов пивоварения	К	К	К	К
воды минеральные, тыс. полулитров	52348	101,1	106,1	181,7
напитки безалкогольные	3901	100,8	123,6	154,1

Производство отдельных видов текстильной и швейной продукции

Таблица 1.5

	Январь - декабрь 2014, тыс. штук	В % к январю - декабрю 2013	Декабрь 2014 в % к	
			декабрю 2013	ноябрю 2014
Текстильное производство				
одеяла стёганные	К	К	К	К
бельё постельное	54,2	47,2	17,6	92,1
изделия трикотажные чулочно-носочные, тыс. пар	654,4	107,2	в 3,0р	99,0

Таблица 1.5

	Январь - декабрь 2014, тыс. штук	В % к январю - декабрю 2013	Декабрь 2014 в % к	
			декабрю 2013	ноябрю 2014
Производство одежды, выделка и крашение меха				
верхний трикотаж	573,5	96,0	98,5	120,9
спецодежда	308,4	95,3	57,6	144,8
пальто, полупальто	19,4	96,3	103,6	129,7
куртки тёплые	37,8	101,4	49,4	120,5
костюмы	16,2	92,9	153,1	113,7
брюки, бриджи, шорты	71,9	90,8	92,7	93,7
платья, сарафаны женские или для девочек	64,6	80,2	82,9	89,0
юбки, юбки-брюки женские или для девочек	13,8	104,7	148,1	89,2
бельевой трикотаж	1450,9	83,0	103,5	156,1
рубашки мужские или для мальчиков, кроме трикотажных	14,9	101,6	60,9	113,9
блузки, рубашки и батники женские или для девочек, кроме трикотажных	22,7	112,7	99,7	83,0
головные уборы мужские или для мальчиков меховые	118,6	85,4	8,9	46,9
головные уборы женские или для девочек меховые	16,8	86,7	27,5	117,6
пальто женские с верхом из натурального меха, штук	5314	67,6	61,5	88,2
пальто детские с верхом из натурального меха, штук	591	99,0	100,0	73,7

Производство отдельных видов кожи, изделий из кожи и обуви

Таблица 1.6

	Январь - декабрь 2014	В % к январю - декабрю 2013	Декабрь 2014 в % к	
			декабрю 2013	ноябрю 2014
Дубление и отделка кожи, тыс. кв. дм				
юфтевые кожтовары	20117,9	89,2	72,0	83,7
хромовые кожтовары	99871,3	109,3	120,9	117,7

Таблица 1.6

	Январь - декабрь 2014	В % к январю - декабрю 2013	Декабрь 2014 в % к	
			декабрю 2013	ноябрю 2014
Производство обуви				
обувь, тыс. пар	2613,4	98,1	91,2	89,7
из неё:				
обувь с верхом из кожи	1594,0	102,2	91,7	86,3
обувь с верхом из текстильных материалов, кроме спортивной обуви	676,1	86,9	86,2	104,2

Обработка древесины и производство изделий из дерева

Таблица 1.7

	Январь - декабрь 2014	В % к январю - декабрю 2013	Декабрь 2014 в % к	
			декабрю 2013	ноябрю 2014
Распиловка и строгание древесины; пропитка древесины				
лесоматериалы, продольно распиленные или расколотые, разделённые на слои или лущёные, толщиной более 6 мм; шпалы железнодорожные или трамвайные деревянные, не пропитанные, тыс. куб. м	1371,0	96,4	107,5	108,8
гранулы топливные (пеллеты), тонн	46583	124,6	164,5	122,2
Производство шпона, фанеры, плит, панелей				
фанера клеёная, состоящая только из листов древесины, куб. м	214624	103,8	98,5	98,6
плиты древесноволокнистые из древесины или других одревесневших материалов, тыс. усл. кв. м	50883,9	112,0	101,9	102,7
шпон лущёный, куб. м	86123	134,3	в 5,9р	108,2
Производство деревянных строительных конструкций и столярных изделий, тыс. кв. м				
блоки оконные в сборе	24,1	89,7	98,9	124,0
блоки дверные в сборе	40,8	96,2	123,9	95,4

Таблица 1.7

	Январь - декабрь 2014	В % к январю - декабрю 2013	Декабрь 2014 в % к	
			декабрю 2013	ноябрю 2014
Производство деревянной тары				
поддоны деревянные, включая поддоны с бортами, и прочие щиты деревянные погрузочные, тыс. штук	154,8	83,0	99,2	87,0
комплекты деталей деревянных ящиков для овощей, фруктов, ягод, тыс. куб. м	1,9	101,6	97,1	в 2,3р
комплекты деталей деревянных ящиков для прочей продукции производственно-технического назначения, тыс. куб. м	16,6	100,8	95,9	103,8

Производство отдельных видов продукции целлюлозно-бумажного производства, издательской и полиграфической деятельности

Таблица 1.8

	Январь - декабрь 2014	В % к январю - декабрю 2013	Декабрь 2014 в % к	
			декабрю 2013	ноябрю 2014
Производство целлюлозы, древесной массы, бумаги, картона и изделий из них, тонн				
бумага	5926	55,0	18,6	77,9
картон	9924	67,9	25,7	153,0
ящики из гофрированного картона, тыс. кв. м	9098,8	104,6	в 2,9р	106,6
ярлыки и этикетки из бумаги или картона (листов-оттисков), млн. штук	114,1	108,6	84,5	112,5
Издательская и полиграфическая деятельность, тиражирование записанных носителей информации, млн. штук				
книги, брошюры, листовки печатные и аналогичные материалы печатные (листов-оттисков)	228,2	101,8	112,3	121,3
газеты (экземпляров усл. тиража)	1097,7	98,8	96,9	100,2
журналы (листов-оттисков)	К	К	К	К

**Производство отдельных видов продукции
химического производства**

Таблица 1.9

	Январь - декабрь 2014	В % к январю - декабрю 2013	Декабрь 2014 в % к	
			декабрю 2013	ноябрю 2014
Производство основных химических веществ, тонн				
хлорид водорода (кислота соляная), кислота хлорсульфоновая	К	К	К	К
уголь древесный	7258,0	87,2	142,3	141,0
аммиак безводный, тыс. тонн	К	К	К	К
удобрения минеральные или химические (в пересчёте на 100% питательных веществ), тыс. тонн	К	К	К	К
пластмассы в первичных формах	9510,1	102,7	103,0	109,1
Производство фармацевтической продукции, тыс. упаковок				
препараты для лечения сердечно- сосудистых заболеваний	17247	101,2	135,7	142,8
препараты для лечения болезней эндокринной системы, органов пищеварения и других заболеваний	К	К	К	К

**Производство отдельных видов резиновых
и пластмассовых изделий**

Таблица 1.10

	Январь - декабрь 2014	В % к январю - декабрю 2013	Декабрь 2014 в % к	
			декабрю 2013	ноябрю 2014
Производство резиновых изделий, тыс. штук				
шины, покрышки и камеры резиновые новые	К	К	К	К
Производство пластмассовых изделий				
плиты, листы, плёнка и полосы (ленты) полимерные, неармированные или не комбинированные с другими материалами, тонн	2564,3	100,3	106,3	111,1

Таблица 1.10

	Январь - декабрь 2014	В % к январю - декабрю 2013	Декабрь 2014 в % к	
			декабрю 2013	ноябрю 2014
мешки и сумки, включая конические, из полимеров этилена, млн. штук	508,9	86,3	83,0	92,4
окна и их коробки, подоконники полимерные, кв. м	153556,0	105,0	99,5	125,2
двери и их коробки полимерные, кв. м	11250,0	86,5	107,1	74,8
фурнитура для мебели, транспортных средств и аналогичные изделия полимерные; статуэтки и прочие декоративные изделия полимерные, тонн	5372,0	90,8	105,2	110,6

**Производство отдельных видов прочих неметаллических
минеральных продуктов**

Таблица 1.11

	Январь - декабрь 2014, млн. усл. кирпичей	В % к январю - декабрю 2013	Декабрь 2014 в % к	
			декабрю 2013	ноябрю 2014
Формирование и обработка листового стекла				
стеклопакеты (без оконных переплётów), тыс. кв. м	135,6	109,5	в 2,2р	101,5
Производство кирпича, черепицы и прочих строительных изделий из обожжённой глины				
кирпич керамический неогнеупорный строительный	44,5	98,9	92,7	105,6
Производство изделий из бетона, гипса и цемента				
блоки и камни стеновые мелкие из бетона	21,3	164,3	49,2	31,9
блоки стеновые мелкие из ячеистого бетона	35,9	74,7	86,0	168,3
блоки стеновые крупные (включая блоки стен подвалов) из бетона	12,3	120,5	110,3	85,7
конструкции и детали сборные железобетонные, тыс. куб. м	293,8	105,7	104,6	105,0

**Производство отдельных видов продукции
металлургического производства и готовых металлических изделий**

Таблица 1.12

	Январь - декабрь 2014, тонн	В % к январю - декабрю 2013	Декабрь 2014 в % к	
			декабрю 2013	ноябрю 2014
Металлургическое производство				
слитки, прочие формы первичные и полуфабрикаты	157828	99,2	106,1	100,2
прокат готовый чёрных металлов	К	К	К	К
Производство прочих готовых металлических изделий				
конструкции строительные сборные из стали, тыс. тонн	11,3	90,4	111,1	125,0
двери, окна и их рамы и пороги для дверей из металлов	2003	82,4	79,3	96,3
резервуары, цистерны, баки и аналогичные ёмкости из металлов ёмкостью более 300 л, штук	314	97,8	83,3	76,9
котлы водогрейные центрального отопления, тыс. кВт	75,8	71,8	106,2	107,8
проволока скрученная, тросы, канаты, шнуры плетёные и аналогичные изделия из чёрных металлов без электрической изоляции	814	45,8	-	-
ткань металлическая, решётки, сетки и ограждения из проволоки из чёрных металлов или из меди	10435	в 4,0р	в 7,9р	66,4
изделия крепёжные, винты мелкие крепёжные	1330	70,4	63,5	101,2
цепи (кроме шарнирных цепей) и их части	275	69,4	145,5	91,4
изделия столовые, кухонные и бытовые и их части из чёрных металлов, тыс. штук	К	К	К	К

Производство отдельных видов машин и оборудования

Таблица 1.13

	Январь - декабрь 2014, штук	В % к январю - декабрю 2013	Декабрь 2014 в % к	
			декабрю 2013	ноябрю 2014
Производство механического оборудования, км				
цепи приводные роликовые (кроме роликовых цепей для велосипедов или мотоциклов)	1008,7	97,3	144,0	154,2
цепи пластичные прочие	134,1	112,3	58,3	65,5
Производство прочего оборудования общего назначения				
транспортёры для животноводческих и птицеводческих ферм, кроме пневматических	831	98,7	109,6	103,6
элеваторы и конвейеры ленточные непрерывного действия для товаров или материалов прочие	100	73,0	111,1	в 2,0р
Производство машин и оборудования для сельского и лесного хозяйства				
дробилки для кормов	291	103,6	112,1	в 5,3р
Производство станков				
станки металлорежущие	К	К	К	К
станки деревообрабатывающие	742	97,6	84,4	98,2
Производство бытовых приборов, не включённых в другие группировки				
бытовые стиральные машины	131963	101,2	121,2	95,3
электромясорубки	К	К	К	К
бытовые кухонные стационарные электроплиты, имеющие духовой шкаф и панель с электронагревательными элементами	К	К	К	К
бытовые кухонные комбинированные газоэлектрические плиты, имеющие духовой шкаф и панель с нагревательными элементами	К	К	К	К

**Производство отдельных видов
электрических машин и электрооборудования**

Таблица 1.14

	Январь - декабрь 2014	В % к январю - декабрю 2013	Декабрь 2014 в % к	
			декабрю 2013	ноябрю 2014
Производство электродвигателей, генераторов и трансформаторов, штук				
электродвигатели мощностью не более 37,5 Вт, прочие электродвигатели и генераторы постоянного тока	К	К	К	К
электродвигатели универсальные (переменного/постоянного тока) мощностью более 37,5 Вт	6904	89,5	168,9	81,7
Производство изолированных проводов и кабелей, км				
проводники электрического тока прочие на напряжение не более 1 кВ	34770	102,2	76,4	71,0

**Производство отдельных видов продукции
прочих обрабатывающих производств**

Таблица 1.15

	Январь - декабрь 2014, тыс. штук	В % к январю - декабрю 2013	Декабрь 2014 в % к	
			декабрю 2013	ноябрю 2014
Производство мебели и прочей продукции, не включённой в другие группировки				
стулья	11,5	135,6	72,9	в 2,6р
кресла	23,5	110,3	140,1	131,0
диван-кровати	113,1	123,3	198,0	138,2
столы кухонные, для столовой и гостиной	357,0	102,3	112,2	145,7
шкафы кухонные, для спальни, столовой и гостиной	23,0	101,4	103,5	105,2
кровати деревянные	6,5	100,2	108,2	91,0
лыжи, пар	К	К	К	К
спички, тыс. усл. ящиков	994,6	95,4	105,5	147,1

Производство электро- и теплоэнергии

Таблица 1.16

	Январь - декабрь 2014	В % к январю - декабрю 2013	Декабрь 2014 в % к	
			декабрю 2013	ноябрю 2014
Производство, передача и распределение электроэнергии, газа, пара и горячей воды				
электроэнергия, млн. кВт-ч	4795,9	118,1	125,0	104,9
тепловая энергия, тыс. Гкал	12680,2	100,7	100,9	113,0

2. СТРОИТЕЛЬСТВО

СТРОИТЕЛЬНАЯ ДЕЯТЕЛЬНОСТЬ. По оперативным данным, объём работ, выполненных по виду экономической деятельности "Строительство", в 2014 году составил 26,9 млрд. рублей, что в сопоставимых ценах на 3,6 процента меньше, чем в 2013 году.

ЖИЛИЩНОЕ СТРОИТЕЛЬСТВО. В 2014 году организациями всех форм собственности и населением построено 11960 квартир общей площадью 688 тыс. кв. метров, что на 41,2 процента больше, чем в соответствующем периоде предыдущего года. Населением за свой счёт и с помощью кредитов построено 248,9 тыс. кв. метров общей площади жилых домов или 36,2 процента от общего объёма введённого жилья.

Средняя стоимость строительства 1 кв. метра общей площади отдельно стоящих жилых домов квартирного типа без пристроек, надстроек и встроенных помещений в 2014 году составила 31541 рубль (в 2013 г. - 29589 рублей).

Динамика ввода в действие жилых домов

Таблица 2.1

	Введено общей площади, тыс. кв. м		В % к соответствующему периоду предыдущего года	
	всего	в том числе индивидуальное строительство	всего	в том числе индивидуальное строительство
2013				
Январь	22,4	7,2	189,4	104,7
Февраль	8,5	5,9	37,3	63,1
Март	37,8	8,5	170,3	83,2
Январь - март	68,7	21,5	121,0	81,6

Таблица 2.1

	Введено общей площади, тыс. кв. м		В % к соответствующему периоду предыдущего года	
	всего	в том числе индивидуальное строительство	всего	в том числе индивидуальное строительство
Апрель	29,6	6,7	151,5	75,9
Май	12,9	6,5	66,4	69,2
Июнь	39,9	7,0	в 2,0р	62,5
<i>Январь - июнь</i>	<i>151,1</i>	<i>41,7</i>	<i>130,8</i>	<i>74,8</i>
Июль	9,1	7,1	25,1	56,3
Август	20,2	15,0	65,8	116,4
Сентябрь	36,5	15,3	187,6	181,6
<i>Январь - сентябрь</i>	<i>216,9</i>	<i>79,1</i>	<i>107,3</i>	<i>88,2</i>
Октябрь	45,3	18,8	151,3	153,0
Ноябрь	41,3	15,4	102,3	148,0
Декабрь	183,6	23,2	134,2	114,8
<i>Январь - декабрь</i>	<i>487,1</i>	<i>136,5</i>	<i>119,1</i>	<i>103,0</i>
2014				
Январь	34,2	10,5	152,8	147,1
Февраль	43,4	12,9	в 5,1р	в 2,2р
Март	29,7	12,9	78,6	153,2
<i>Январь - март</i>	<i>107,3</i>	<i>36,4</i>	<i>156,2</i>	<i>169,1</i>
Апрель	40,1	16,0	135,6	в 2,4р
Май	25,2	15,5	195,6	в 2,4р
Июнь	62,7	17,0	157,2	в 2,4р
<i>Январь - июнь</i>	<i>235,4</i>	<i>84,9</i>	<i>155,8</i>	<i>в 2,0р</i>
Июль	45,3	19,1	в 4,9р	в 2,7р
Август	44,1	22,0	в 2,2р	147,2
Сентябрь	34,3	21,0	94,0	137,3
<i>Январь - сентябрь</i>	<i>359,0</i>	<i>147,0</i>	<i>165,5</i>	<i>185,9</i>
Октябрь	56,8	25,8	125,3	137,3
Ноябрь	57,0	29,3	137,9	190,4
Декабрь	215,2	46,8	117,2	в 2,0р
<i>Январь - декабрь</i>	<i>688,0</i>	<i>248,9</i>	<i>141,2</i>	<i>182,4</i>

3. СЕЛЬСКОЕ И ЛЕСНОЕ ХОЗЯЙСТВО

ПРОИЗВОДСТВО СЕЛЬСКОХОЗЯЙСТВЕННОЙ ПРОДУКЦИИ. По предварительной оценке, в 2014 году всеми категориями сельхозпроизводителей

произведено продукции сельского хозяйства на сумму 34,3 млрд. рублей в фактических ценах. Индекс производства продукции сельского хозяйства по сравнению с 2013 годом в хозяйствах всех категорий составил 109,1 процента, в сельхозорганизациях - 116,7, в хозяйствах населения - 93,6, в крестьянских (фермерских) хозяйствах¹⁾ - 123 процента.

РАСТЕНИЕВОДСТВО. В 2014 году собрано 671,2 тыс. тонн зерна, что на 59,9 процента больше, чем в 2013 году.

Сбор основных сельскохозяйственных культур в 2014 году
(тысяч тонн)

Таблица 3.1

	Хозяйства всех категорий	в том числе			2014 в % к 2013
		сельхоз-организации	хозяйства населения	крестьянские (фермерские) хозяйства	
Зерновые и зернобобовые культуры (в весе после доработки)	671,2	643,2	2,5	25,5	159,9
Урожайность, центнеров с 1 га	21,1	21,3	17,6	16,9	148,6
Картофель	235,1	32,9	194,6	7,6	96,1
Урожайность, центнеров с 1 га	142,1	169,5	137,2	181,8	108,0
Овощи открытого и закрытого грунта	104,0	12,4	91,4	0,2	97,6

В сельскохозяйственных организациях площадь посевов зерновых и зернобобовых культур под урожай 2014 года в сравнении с 2013 годом снизилась на 0,3 процента, составив 303,2 тыс. гектаров. Вместе с тем, отмечено увеличение посевной площади пшеницы озимой (на 21,5%), ржи озимой (на 11,4%), ячменя ярового и овса (на 2,2% соответственно). Площадь технических культур сократилась на 25,3 процента, кормовых культур увеличилась на 1,7 процента, составив в 2014 году соответственно 12,3 и 467,8 тыс. гектаров.

В сельскохозяйственных организациях в 2014 году намолочено пшеницы озимой и яровой (в весе после доработки) 139,3 тыс. тонн (151,1% к уровню 2013 г.), ржи озимой - 140,8 тыс. тонн (113,8%). Льна-долгунца получено (в пересчёте на волокно) 0,7 тыс. центнеров (101,2% к уровню 2013 г.), рапса ярового - 111,2 тыс. центнеров (164,7%).

¹⁾ Здесь и далее крестьянские (фермерские) хозяйства и индивидуальные предприниматели.

В хозяйствах населения в минувшем году собрано меньше, чем в 2013 году, картофеля и овощей (на 8,8 и 4,5% соответственно).

В крестьянских (фермерских) хозяйствах получено зерна на 52,9 процента больше, чем в 2013 году, картофеля меньше - на 5,2 процента.

ЖИВОТНОВОДСТВО. Изменение поголовья продуктивного скота и птицы представлено ниже:

Наличие скота и птицы в хозяйствах всех категорий

(на конец года; тысяч голов)

Таблица 3.2

	2013	2014	2014 в % к 2013
Крупный рогатый скот	244,3	236,3	96,7
коровы	93,4	92,6	99,2
Свины	183,5	178,5	97,2
Овцы и козы	40,9	37,3	91,2
Птица	2053,7	2242,6	109,2

В сельскохозяйственных организациях к концу 2014 года насчитывалось 209,4 тыс. голов крупного рогатого скота (97,5% к соответствующей дате предыдущего года), из них коров - 82,1 тыс. голов (101,1%). Численность свиней составила 166,3 тыс. голов (99,1%), птицы - 1977,8 тыс. голов (110,5%).

В хозяйствах населения, по предварительной оценке, численность крупного рогатого скота составила 21,6 тыс. голов (86,6%), из них коров - 8,7 (83,8%), свиней - 11,6 тыс. голов (78,2%), овец и коз - 34,1 тыс. голов (88,7%).

В крестьянских (фермерских) хозяйствах на конец 2014 года поголовье крупного рогатого скота составило 5,3 тыс. голов (114,9%), свиней - 0,5 тыс. голов (58,9%), овец и коз - 2,3 тыс. голов (127,1%).

Производство основных видов продукции животноводства в хозяйствах всех категорий

(тысяч тонн)

Таблица 3.3

	Январь - декабрь		2014 в % к 2013
	2013	2014	
Скот и птица на убой (в живом весе)	85,4	85,5	100,1
Валовой надой молока	523,8	543,3	103,7
Яйца, млн. штук	406,7	428,9	105,4

Основными производителями скота и птицы на убой, молока и яиц в 2014 году были сельскохозяйственные организации.

**Структура производства основных видов продукции
животноводства в хозяйствах всех категорий
за январь - декабрь 2014 года
(процентов)**

Таблица 3.4

	Хозяйства всех категорий	в том числе		
		сельхоз- органи- зации	хозяйства населения	крестьянские (фермерские) хозяйства
Скот и птица на убой (в живом весе)	100	72,2	26,9	0,8
Молоко	100	89,0	9,8	1,3
Яйца	100	92,2	7,6	0,2

Изменение объёмов производства продукции животноводства в сельскохозяйственных организациях характеризуется следующими данными:

**Производство основных видов продукции животноводства
в сельскохозяйственных организациях
(тысяч тонн)**

Таблица 3.5

	Январь - декабрь		2014 в % к 2013
	2013	2014	
Скот и птица на убой (в живом весе)	60,4	61,7	102,2
в том числе:			
крупный рогатый скот	27,8	26,5	95,4
свины	30,4	31,0	102,0
птица	2,3	4,3	187,7
Валовой надой молока	454,4	483,4	106,4
Яйца, млн. штук	370,4	395,2	106,7

**Продуктивность скота и птицы, приплод и падёж скота
в сельскохозяйственных организациях**

Таблица 3.6

	Январь - декабрь		2014 в % к 2013
	2013	2014	
Надой молока на одну корову, килограммов	5643	6140	108,8
Средняя яйценоскость кур-несушек, штук	322	328	101,9

Таблица 3.6

	Январь - декабрь		2014 в % к 2013
	2013	2014	
Среднесуточный привес на выращивании и откорме, г			
крупного рогатого скота	554	571	103,2
свиней	500	518	103,6
Выход приплода молодняка на 100 голов маточного поголовья, голов			
телят	78	80	102,6
поросят	2390	2957	123,7
ягнят и козлят	84	293	в 3,5р
Падёж скота, в % к обороту стада			
крупного рогатого скота	1,9	1,9	х
свиней	6,2	9,7	х
овец и коз	-	0,2	х

К концу декабря 2014 года в сельскохозяйственных организациях имелось в наличии 520,8 тыс. тонн всех кормов (126,7% к аналогичному периоду 2013 г.). В расчёте на одну условную голову скота приходилось 20,9 центнера кормовых единиц (16,5 ц к. ед. - год назад).

Реализация продукции сельского хозяйства сельскохозяйственными организациями

(тысяч тонн)

Таблица 3.7

	Январь - декабрь		2014 в % к 2013
	2013	2014	
Зерно	143,4	205,1	143,0
Картофель	20,5	23,7	116,1
Овощи	10,3	10,0	96,8
Скот и птица (в живом весе)	64,5	66,9	103,7
Молоко	449,4	483,7	107,6
Яйца, млн. штук	367,0	398,0	108,4

ЛЕСОЗАГОТОВКИ. За 2014 год древесины необработанной по виду деятельности "Лесозаготовки" по полному кругу организаций произведено 7700,8 тыс. плотных кубических метров, это 100,7 процента к 2013 году.

4. ТРАНСПОРТ

ПЕРЕВОЗКИ ГРУЗОВ¹⁾. В 2014 году автомобильным транспортом организаций всех видов экономической деятельности было перевезено 9,9 млн. тонн грузов, грузооборот составил 456,6 млн. тонно-километров.

**Изменение объёмов перевозок грузов и грузооборота
автомобильного транспорта организаций всех видов
экономической деятельности**

Таблица 4.1

	Январь - декабрь 2014	В % к январю - декабрю 2013	Декабрь 2014 в % к	
			декабрю 2013	ноябрю 2014
Перевезено грузов, тыс. т	9898,7	113,6	128,9	111,6
из них:				
на коммерческой основе	2758,5	129,0	160,3	126,6
организациями транспорта	1347,9	93,8	84,4	112,3
Грузооборот, тыс. т-км	456644,1	110,3	121,0	105,8
из него:				
на коммерческой основе	164472,7	144,1	156,3	111,9
организаций транспорта	67391,2	90,2	65,4	109,2

ПЕРЕВОЗКИ ПАССАЖИРОВ. В 2014 году автобусным транспортом общего пользования было перевезено 129,9 млн. человек, пассажирооборот составил 873,1 млн. пассажиро-километров.

**Изменение объёмов перевозок пассажиров и пассажирооборота
автобусного транспорта**

Таблица 4.2

	Январь - декабрь 2014	В % к январю - декабрю 2013	Декабрь 2014 в % к	
			декабрю 2013	ноябрю 2014
Перевезено пассажиров, тыс. человек	129871,2	97,1	101,0	108,9
Пассажирооборот, тыс. пасс.-км	873078,0	100,1	105,4	107,0

¹⁾ Данные организаций (без субъектов малого предпринимательства), средняя численность работников которых превышает 15 человек.

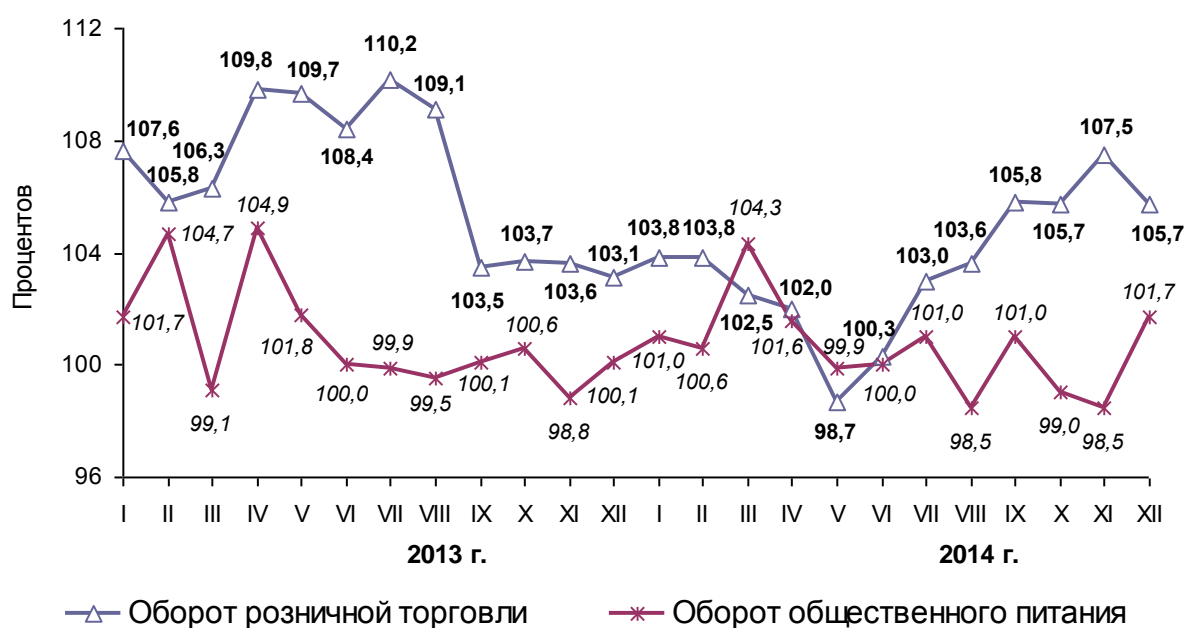
5. ПОТРЕБИТЕЛЬСКИЙ РЫНОК

5.1. РЫНОК ТОВАРОВ

ОБОРОТ РОЗНИЧНОЙ ТОРГОВЛИ в январе - декабре 2014 года составил 166,1 млрд. рублей, что в сопоставимых ценах на 3,5 процента больше, чем в январе - декабре предыдущего года. В фактических ценах население области израсходовало на приобретение товаров на 16,9 млрд. рублей (на 11,3%) больше, чем в январе - декабре 2013 года.

Динамика оборота розничной торговли и общественного питания

(в процентах к соответствующему месяцу предыдущего года;
в сопоставимых ценах)



Оборот розничной торговли и общественного питания

Таблица 5.1.1

	Январь - декабрь 2014		Декабрь 2014 ¹⁾ в % к	
	млн. рублей	в % к январю - декабрю 2013 ¹⁾	декабрю 2013	ноябрю 2014
Оборот розничной торговли	166092,6	103,5	105,7	120,0

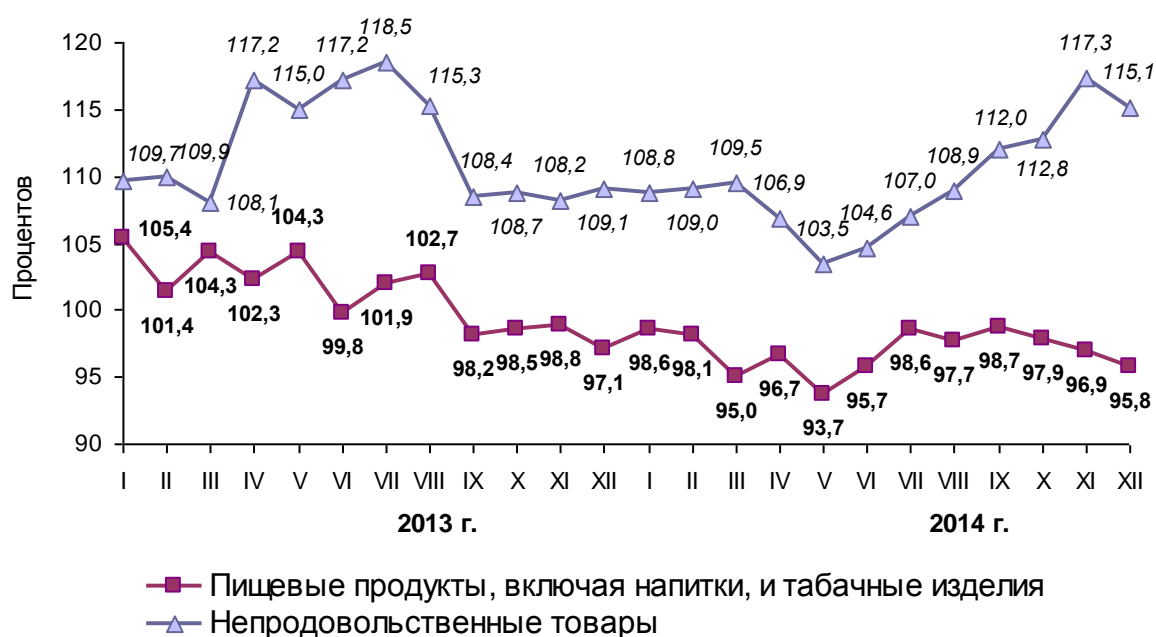
Таблица 5.1.1

	Январь - декабрь 2014		Декабрь 2014 ¹⁾ в % к	
	млн. рублей	в % к январю - декабрю 2013 ¹⁾	декабрю 2013	ноябрю 2014
в том числе:				
оборот пищевых продуктов, включая напитки, и табачных изделий	77855,8	97,0	95,8	121,4
оборот непродовольственных товаров	88236,8	109,7	115,1	118,9
Оборот общественного питания	10879,4	100,6	101,7	119,5

¹⁾ В сопоставимых ценах.

Динамика оборота розничной торговли пищевыми продуктами, включая напитки, и табачными изделиями, непродовольственными товарами

(в процентах к соответствующему месяцу предыдущего года;
в сопоставимых ценах)



Оборот розничной торговли на 97 процентов сформирован торгующими организациями и индивидуальными предпринимателями, реализующими товары вне рынков и ярмарок; доля продажи товаров на розничных рынках и ярмарках составила 3 процента (в январе - декабре 2013 г. соответственно 96,6 и 3,4%).

**Структура формирования оборота розничной торговли
и общественного питания в январе - декабре 2014 года**
(в процентах к итогу)

Таблица 5.1.2

	Оборот розничной торговли	Оборот общест- венного питания
Организации без субъектов малого предпринимательства	46,1	24,3
Малые предприятия	25,4	63,5
Индивидуальные предприниматели, реализующие товары вне рынков и ярмарок	25,5	12,2
Розничные рынки и ярмарки	3,0	-

На конец декабря 2014 года в организациях розничной торговли (без микропредприятий) имелось **ТОВАРНЫХ ЗАПАСОВ** на 7 млрд. рублей, что в сопоставимых ценах на 10,7 процента больше, чем месяц назад.

Товарные запасы на конец месяца

Таблица 5.1.3

	Миллионов рублей	В днях торговли ¹⁾	Индекс физического объёма, в % к соответствующему месяцу 2013
2014			
Ноябрь	6118,9	32	95,1
Декабрь	6952,3	29	103,8

¹⁾ Показатель определяется делением товарных запасов в организациях розничной торговли на конец месяца на средний однодневный оборот розничной торговли данных организаций.

Объём продажи алкогольной продукции в абсолютном алкоголе (включая продажу в общественном питании) в январе - декабре 2014 года по сравнению с аналогичным периодом 2013 года уменьшился на 68,9 тыс. декалитров или на 5,1 процента.

Объём и структура продажи алкогольной продукции

Таблица 5.1.4

	Январь - декабрь 2014		
	тыс. дкл	в % к январю - декабрю 2013	в % к итогу, в абсолютном алкоголе
Алкогольная продукция			
В абсолютном алкоголе	1278,3	94,9	100
В натуральном выражении			
Водка и ликёроводочные изделия	1505,4	88,6	45,9
Коньяки, коньячные напитки (включая бренди, кальвадосы)	80,9	106,3	2,5
Напитки слабоалкогольные (с содержанием этилового спирта не более 9%)	50,4	79,7	0,3
Винодельческая продукция (без шампанских и игристых вин)	1084,0	102,2	10,2
из неё:			
вино	703,1	100,4	6,1
Шампанские и игристые вина	179,9	99,1	1,6
Пиво, кроме коктейлей пивных и напитка солодового	9704,6	100,7	37,5
Напитки, изготавливаемые на основе пива (пивные напитки)	531,0	96,8	2,0
Прочая алкогольная продукция (сидр, пуаре, медовуха и др.)	2,9	85,8	0,0

5.2. ПЛАТНЫЕ УСЛУГИ

ОБЪЁМ ПЛАТНЫХ УСЛУГ, оказанных населению в январе - декабре 2014 года, характеризуется следующими данными:

Объём платных услуг населению по видам

Таблица 5.2.1

	Январь - декабрь 2014		Декабрь 2014 в % к	
	млн. рублей	в % к январю - декабрю 2013 ¹⁾²⁾	декабрю 2013 ¹⁾²⁾	ноябрю 2014 ²⁾
Платные услуги	48414,2	100,4	98,2	101,9
из них:				
бытовые	6606,4	101,4	99,1	108,3
транспортные	6345,6	98,7	99,9	91,1
связи	7606,4	100,4	100,9	100,5
жилищные	2927,0	96,3	73,9	77,4
коммунальные	13007,8	100,2	101,8	108,7
культуры	856,1	104,6	100,2	108,7
туристские	1042,7	95,5	83,3	99,7
гостиниц и аналогичных средств размещения	443,2	105,2	119,0	101,7
физической культуры и спорта	448,0	104,6	101,8	102,4
медицинские	3238,2	104,7	110,0	102,5
санаторно-оздоровительные	786,5	106,6	100,1	101,7
ветеринарные	73,7	101,0	96,7	100,7
системы образования	2958,3	101,5	91,3	100,1
социальные услуги, предоставляемые гражданам пожилого возраста и инвалидам	407,6	... ³⁾	... ³⁾	... ³⁾
прочие виды платных услуг	1396,9	... ³⁾	... ³⁾	... ³⁾

¹⁾ В целях обеспечения сопоставимости в динамике расчёт произведён по отношению к данным 2013 года, пересчитанным по Методологии формирования официальной статистической информации об объёме платных услуг населению, утверждённой приказом Росстата от 26 июня 2013 г. № 234 и введённой в действие с 1 января 2014 года.

²⁾ В сопоставимых ценах.

³⁾ Методологией Росстата расчёт не предусмотрен.

6. ОПТОВЫЙ РЫНОК

ОБЪЁМЫ ПРОДАЖ ПРОДУКЦИИ (ТОВАРОВ) на оптовом рынке и их изменение приведены ниже:

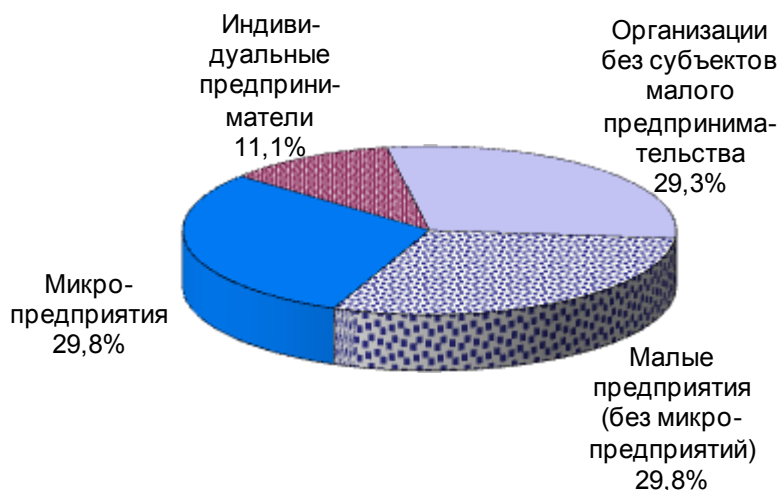
Таблица 6.1

	Январь - декабрь 2014	
	млн. рублей	в % к январю - декабрю 2013 ¹⁾
Всего	199660,6	100,9
из него организаций оптовой торговли ²⁾	172254,4	100,1

¹⁾ В сопоставимых ценах.

²⁾ Организаций и индивидуальных предпринимателей с основным видом экономической деятельности "Оптовая торговля, включая торговлю через агентов, кроме торговли автотранспортными средствами и мотоциклами".

Структура формирования оборота оптовой торговли^{*)} в январе - декабре 2014 года



^{*)} По основному виду экономической деятельности "Оптовая торговля, включая торговлю через агентов, кроме торговли автотранспортными средствами и мотоциклами".

ЗАПАСЫ ТОПЛИВА. По состоянию на 1 января 2015 года на складах потребителей и организаций по обеспечению топливом Кировской области имелись запасы угля и топочного мазута в следующих объёмах:

Таблица 6.2

	Уголь			Топочный мазут		
	на 1 января 2015, тонн	в % к		на 1 января 2015, тонн	в % к	
		1 декабря 2014	1 января 2014		1 декабря 2014	1 января 2014
Всего	329657	113,3	89,7	33115	107,6	100,5
из них в организациях с основным видом деятельности:						
сельское хозяйство, охота и лесное хозяйство	635	135,4	73,7	632	142,3	в 2,2р
добыча полезных ископаемых	147	89,6	170,9	К	К	...
обрабатывающие производства	1160	129,3	93,5	9425	112,3	133,4
производство и распределение электроэнергии, газа и воды	307866	114,2	89,4	20365	105,7	89,2
строительство	К	...	К	-	-	-
транспорт и связь	3474	109,2	89,7	1373	94,0	109,6

IV. ЦЕНЫ

Изменение цен по основным секторам экономики

(в процентах к предыдущему месяцу)

Таблица IV.1

	Индекс потреби- тельских цен и тарифов на товары и услуги	Индекс цен производите- лей промыш- ленных това- ров и услуг (включая экспорт)	Индекс цен произво- дителей сельско- хозяйст- венной продукции	Сводный индекс цен строи- тельной продук- ции	Индекс тарифов на гру- зовые пере- возки	Индекс тарифов на услуги связи для юриди- ческих лиц
Январь	100,6	103,1	100,6	99,97	102,0	100,04
Февраль	100,6	100,9	101,5	102,3	100,0	100,02
Март	101,2	102,5	101,2	100,3	100,0	100,0
Апрель	100,6	101,5	101,3	100,7	100,0	100,9
Май	100,5	98,4	98,7	100,7	100,0	100,0
Июнь	100,9	99,4	100,0	99,5	100,0	100,0
Июль	100,6	98,8	100,1	101,5	100,0	103,2
Август	100,4	102,9	98,7	100,7	100,0	100,0
Сентябрь	100,4	100,8	100,0	100,2	99,5	100,0
Октябрь	100,5	103,4	101,9	100,8	100,0	100,0
Ноябрь	101,2	104,7	103,3	100,7	100,0	100,0
Декабрь	103,2	110,4	102,8	103,6	100,0	100,0
Декабрь 2014 в % к декабрю 2013	111,0	129,5	110,5	111,5	101,5	104,2

1. ПОТРЕБИТЕЛЬСКИЕ ЦЕНЫ

За 2014 год (декабрь по отношению к декабрю 2013 г.) общий прирост цен на товары и услуги в среднем по области составил 11 процентов (для сравнения: в декабре 2013 г. по отношению к декабрю 2012 г. - 7,3%).

В декабре 2014 года по сравнению с ноябрём цены на товары и услуги в среднем по области выросли на 3,2 процента.

Изменение потребительских цен и тарифов на товары и услуги (процентов)

Таблица 1.1

	Индекс потребительских цен и тарифов на товары и услуги		в том числе на					
			продовольственные товары		непродовольственные товары		услуги населению	
	к предыдущему месяцу	к декабрю 2013	к предыдущему месяцу	к декабрю 2013	к предыдущему месяцу	к декабрю 2013	к предыдущему месяцу	к декабрю 2013
Январь	100,6	100,6	101,1	101,1	100,3	100,3	100,4	100,4
Февраль	100,6	101,2	101,1	102,1	100,2	100,5	100,6	101,0
Март	101,2	102,4	102,4	104,6	100,7	101,2	100,1	101,1
Апрель	100,6	103,0	100,6	105,3	100,6	101,8	100,4	101,5
Май	100,5	103,5	101,0	106,3	100,3	102,1	100,3	101,8
Июнь	100,9	104,4	101,9	108,3	100,4	102,4	100,2	102,0
Июль	100,6	105,1	100,2	108,5	100,3	102,7	101,9	104,0
Август	100,4	105,5	100,2	108,7	100,4	103,2	100,6	104,6
Сентябрь	100,4	105,9	100,3	109,0	100,4	103,5	100,4	105,0
Октябрь	100,5	106,3	100,8	109,8	100,5	104,0	99,9	104,9
Ноябрь	101,2	107,6	102,3	112,3	100,7	104,8	100,3	105,2
Декабрь	103,2	111,0	103,2	115,9	102,1	107,0	104,9	110,3

СТОИМОСТЬ ФИКСИРОВАННОГО НАБОРА ПОТРЕБИТЕЛЬСКИХ ТОВАРОВ И УСЛУГ для межрегиональных сопоставлений покупательной способности населения в среднем по области в конце декабря составила 11177 рублей в расчёте на месяц. За месяц она повысилась на 1,8 процента, по отношению к декабрю 2013 года - на 9,7 процента.

ПРОДОВОЛЬСТВЕННЫЕ ТОВАРЫ за месяц подорожали на 3,2 процента, среди них наиболее заметно увеличились цены на сахар - на 16,2 процента, крупу и бобовые - на 15,8, плодоовощную продукцию - на 13,6, яйца куриные - на 13, муку - на 10,3, макаронные изделия - на 8,2 процента.

За период с начала года (декабрь 2014 г. по отношению к декабрю 2013 г.) прирост цен на продовольственные товары составил 15,9 процента. Наибольшее повышение цен отмечено на крупу и бобовые - на 51,8 процента, при этом стоимость крупы гречневой возросла в 2,4 раза. Сахар повысился в цене на 51,4 процента. Плодоовощная продукция подорожала на 30,2 процента: капуста белокочанная - на 77,4, орехи - на 61,1, бананы - на 43,1, яблоки - на 42,2, овощи замороженные - на 37, лук репчатый - на 31,4 процента. Мясопродукты выросли в цене на 18 процентов, при этом куры - на 33,5, субпродукты мясные - на 28,3, свинина - на 24,5 процента. Рыбопродукты стали

дороже на 17,8 процента, в том числе рыба мороженая - на 28,1, рыба и морепродукты пищевые - на 20,1, филе рыбное мороженое - на 19, консервы рыбные - на 11,3, сельдь - на 10,4 процента.

Изменение цен по основным группам продовольственных товаров
(процентов)

Таблица 1.2

	Декабрь 2014 к декабрю 2013	2014 ¹⁾ по кварталам				Справочно: декабрь 2013 к декабрю 2012
		I	II	III	IV	
Продовольственные товары	115,9	104,6	103,5	100,6	106,3	109,0
мясо и птица	123,0	100,01	111,9	106,5	103,2	93,2
колбасные изделия и продукты из мяса и птицы	113,5	100,8	104,9	101,5	105,8	105,7
рыба и морепродукты пищевые	120,1	104,5	100,7	101,9	112,1	114,0
масло и жиры	111,1	104,5	101,9	100,9	103,5	108,9
молоко и молочная продукция	115,1	111,0	101,2	100,5	102,1	115,0
яйца куриные	104,1	85,1	87,4	101,1	138,4	133,2
сыр	112,5	105,8	100,01	101,9	104,4	124,3
сахар-песок	151,4	113,5	109,2	94,0	130,0	101,2
кондитерские изделия	111,4	100,6	102,9	101,1	106,4	107,2
хлеб и хлебобулочные изделия	108,9	99,9	104,2	101,4	103,3	110,2
крупа и бобовые	151,8	101,9	106,7	97,2	143,6	97,4
макаронные изделия	112,6	99,7	101,4	97,9	113,9	103,7
алкогольные напитки	113,2	108,9	101,6	102,0	100,3	118,3
плодоовощная продукция, включая картофель	130,2	115,7	103,7	88,5	122,6	111,6

¹⁾ Последний месяц квартала к последнему месяцу предыдущего квартала.

СТОИМОСТЬ МИНИМАЛЬНОГО НАБОРА продуктов питания, входящих в потребительскую корзину, рассчитанного по среднероссийским нормам потребления, в декабре по области составила 3002 рубля (повышение за месяц на 4,8%, по отношению к декабрю 2013 г. - на 14,8%).

НЕПРОДОВОЛЬСТВЕННЫЕ ТОВАРЫ в декабре подорожали на 2,1 процента. При этом ювелирные изделия стали дороже на 22,5 процента, телерадиотовары - на 14,6, персональные компьютеры - на 12,6, электротовары и бытовые приборы - на 9,2 процента, из них печи микроволновые - на 18,4, стиральные машины - на 11,2, холодильники - на 10,4 процента.

За период с начала года (декабрь 2014 г. по отношению к декабрю 2013 г.) цены на непродовольственные товары выросли на 7 процентов. Наибольший рост цен отмечен на табачные и ювелирные изделия на 27,3 и 24,7 процента соответственно. Электротовары и другие бытовые приборы подорожали на 15,6 процента, среди них наибольший рост отмечен на электропылесосы - на 27 процентов, швейные машины - на 23, микроволновые печи - на 20,8 процента. Телерадиотовары и персональные компьютеры выросли в цене на 14,9 и 14,7 процента соответственно. Ковры и ковровые изделия, игрушки, школьно-письменные принадлежности и канцелярские товары, галантерейные и бумажно-беловые товары, перевязочные материалы, топливо моторное, часы, парфюмерно-косметические товары, моющие и чистящие средства, медицинские товары, медикаменты, нитки и печатные издания подорожали от 6 до 11 процентов.

Изменение цен по основным группам непродовольственных товаров (процентов)

Таблица 1.3

	Декабрь 2014 к декабрю 2013	2014 ¹⁾ по кварталам				Справочно: декабрь 2013 к декабрю 2012
		I	II	III	IV	
Непродовольственные товары	107,0	101,2	101,3	101,1	103,3	103,8
ткани	103,9	100,5	100,4	100,0	103,0	101,9
одежда	104,9	101,1	100,4	101,0	102,4	105,2
трикотажные изделия	105,5	100,5	100,3	101,6	103,0	103,7
меха и меховые изделия	101,5	99,9	100,0	100,6	101,1	103,7
обувь	104,3	101,2	100,8	100,5	101,7	105,4

Цены

Таблица 1.3

	Декабрь 2014 к декабрю 2013	2014 ¹⁾ по кварталам				Справочно: декабрь 2013 к декабрю 2012
		I	II	III	IV	
моющие и чистящие средства	110,0	102,9	103,1	101,4	102,4	106,9
табачные изделия	127,3	106,9	107,4	105,7	104,8	129,8
мебель	105,5	101,6	100,3	101,7	101,9	102,3
электротовары и другие бытовые приборы	115,6	100,7	100,6	101,5	112,3	101,4
печатные издания	111,2	102,0	101,6	105,6	101,6	108,1
телерадиотовары	114,9	99,6	98,7	99,4	117,6	97,6
строительные материалы	104,6	100,7	101,0	101,0	101,9	102,6
медикаменты	110,8	101,5	103,2	103,2	102,5	108,9

¹⁾ Последний месяц квартала к последнему месяцу предыдущего квартала.

Изменение цен на топливо моторное
(процентов)

Таблица 1.4

	Декабрь 2014 к декабрю 2013	2014 ¹⁾ по кварталам				Справочно: декабрь 2013 к декабрю 2012
		I	II	III	IV	
Топливо моторное	108,0	103,1	100,2	105,8	98,9	... ²⁾
газовое моторное топливо	110,2	100,0	100,0	112,5	98,0	... ²⁾
дизельное топливо	103,6	100,1	99,9	100,0	103,6	107,3
бензин						
автомобильный	108,9	103,8	100,2	106,8	98,0	107,0
А-76(АИ-80)	110,3	101,7	100,0	106,7	101,7	109,7
АИ-92(АИ-93)	109,4	104,3	100,0	108,1	97,0	106,4
АИ-95	107,3	103,2	100,7	104,2	99,2	107,5

¹⁾ Последний месяц квартала к последнему месяцу предыдущего квартала.

²⁾ Позиция введена в наблюдение с 2014 года.

Цены и тарифы на **УСЛУГИ НАСЕЛЕНИЮ** за месяц выросли на 4,9 процента. Отмечено значительное повышение стоимости услуг прачечных и

химчисток - на 18,9 процента, жилищно-коммунальных услуг - на 8,8, обрядовых услуг - на 7,8 процента. Услуги парикмахерских и пассажирского транспорта выросли в цене на 4,8 процента, страхования - на 3,8, образования - на 3,2 процента.

За период с начала года (декабрь 2014 г. по отношению к декабрю 2013 г.) цены и тарифы на услуги населению увеличились на 10,3 процента. Наибольший рост цен за год отмечен на услуги правового характера - на 29,4 процента. Жилищно-коммунальные услуги выросли в цене на 12,1 процента, при этом жилищные услуги - на 28, коммунальные услуги - на 4,1 процента. Услуги в системе образования увеличились на 13,9 процента, из них наибольший рост зарегистрирован на стоимость курса обучения вождению легкового автомобиля - на 44 процента. Услуги в сфере туризма подорожали на 13,6 процента, страхования - на 12,9, организаций культуры - на 9,8, медицинские - на 9, физической культуры и спорта - на 8,1, бытовые - на 6,6, услуги банков - на 4,5, пассажирского транспорта - на 3,8 процента.

Изменение тарифов по отдельным группам услуг населению (процентов)

Таблица 1.5

	Декабрь 2014 к декабрю 2013	2014 ¹⁾ по кварталам				Справочно: декабрь 2013 к декабрю 2012
		I	II	III	IV	
Услуги	110,3	101,1	100,9	103,0	105,1	110,0
бытовые услуги	106,6	101,6	100,9	101,5	102,5	112,6
услуги пассажирского транспорта	103,8	99,5	102,6	106,5	95,4	111,2
услуги связи	101,9	100,6	100,3	100,1	100,9	103,6
жилищно-комму- нальные услуги	112,1	99,4	100,0	103,7	108,8	112,4
услуги в системе образования	113,9	103,2	100,2	103,6	106,3	107,9
услуги организаций культуры	109,8	100,3	100,0	109,0	100,4	98,8
медицинские услуги	109,0	103,5	102,0	100,9	102,3	109,5

¹⁾ Последний месяц квартала к последнему месяцу предыдущего квартала.

На основе данных выборочного федерального статистического наблюдения цены на первичном **РЫНКЕ ЖИЛЬЯ** в Кировской области в IV квартале 2014 года по сравнению с предыдущим кварталом повысились на 1,1 процента, на вторичном рынке - на 1,9 процента.

Индексы цен на рынке жилья в IV квартале 2014 года
(в процентах к предыдущему кварталу)

Таблица 1.6

	Все квартиры	в том числе по типам квартир			
		низкого качества	среднего качества (типовые)	улучшенного качества	элитные
Первичный рынок	101,1	-	101,6	100,8	99,8
Вторичный рынок	101,9	99,9	103,2	100,2	97,1

Относительно IV квартала 2013 года стоимость продаваемого жилья выросла на первичном рынке на 2,9 процента, на вторичном - на 0,7 процента.

В октябре - декабре 2014 года средняя цена одного кв. метра жилья на первичном рынке составила 42079 рублей за кв. метр, на вторичном - 44241 рубль.

Средние цены на рынке жилья в IV квартале 2014 года
(рублей за кв. м общей площади)

Таблица 1.7

	Все квартиры	в том числе по типам квартир			
		низкого качества	среднего качества (типовые)	улучшенного качества	элитные
Первичный рынок	42079	-	41589	42333	46979
Вторичный рынок	44241	39777	44089	45183	55714

2. ЦЕНЫ ПРОИЗВОДИТЕЛЕЙ

В декабре 2014 года по отношению к декабрю 2013 года индекс цен производителей **ПРОМЫШЛЕННЫХ ТОВАРОВ И УСЛУГ**¹⁾ (включая экспорт) составил 129,5 процента.

¹⁾ По видам деятельности "Добыча полезных ископаемых", "Обрабатывающие производства", "Производство и распределение электроэнергии, газа и воды".

Индексы цен производителей промышленных товаров и услуг (процентов)

Таблица 2.1

	Декабрь 2014 к		Справочно: декабрь 2013 к декабрю 2012
	ноябрю 2014	декабрю 2013	
Всего	110,4	129,5	101,5
Добыча полезных ископаемых	100,0	103,4	109,5
Обрабатывающие производства	112,9	136,2	98,8
Производство и распределение электроэнергии, газа и воды	99,5	104,2	112,7

В декабре 2014 года относительно декабря 2013 года сводный индекс цен **СТРОИТЕЛЬНОЙ ПРОДУКЦИИ** составил 111,5 процента. Динамика индексов цен производителей в строительстве по элементам технологической структуры представлена ниже:

Индексы цен производителей в строительстве (процентов)

Таблица 2.2

	Сводный индекс цен строительной продукции		в том числе					
			строительно- монтажные работы		машины и оборудование		прочие капитальные работы и затраты	
	к пре- дыду- щему месяцу	к декаб- рю пре- дыдущего года	к пре- дыду- щему месяцу	к декаб- рю пре- дыдущего года	к пре- дыду- щему месяцу	к декаб- рю пре- дыдущего года	к пре- дыду- щему месяцу	к декаб- рю пре- дыдущего года
2013								
Январь	99,98	99,98	98,2	98,2	101,3	101,3	99,9	99,9
Февраль	99,8	99,8	99,7	97,9	99,9	101,2	99,9	99,8
Март	100,2	99,99	100,4	98,3	100,1	101,3	100,2	99,97
Апрель	100,6	100,6	100,9	99,2	100,4	101,7	100,2	100,1
Май	99,7	100,3	99,1	98,3	100,4	102,0	96,8	96,9
Июнь	98,5	98,8	95,7	94,1	100,7	102,7	97,4	94,4
Июль	100,3	99,1	99,7	93,8	100,8	103,5	100,8	95,2
Август	100,4	99,6	100,8	94,6	100,0	103,6	102,3	97,3
Сентябрь	101,5	101,1	103,3	97,8	99,96	103,5	104,2	101,4
Октябрь	100,6	101,7	101,1	98,9	99,9	103,5	105,7	107,1

Таблица 2.2

	Сводный индекс цен строительной продукции		в том числе					
			строительно-монтажные работы		машины и оборудование		прочие капитальные работы и затраты	
	к предыдущему месяцу	к декабрю предыдущего года	к предыдущему месяцу	к декабрю предыдущего года	к предыдущему месяцу	к декабрю предыдущего года	к предыдущему месяцу	к декабрю предыдущего года
Ноябрь	98,5	100,2	96,3	95,2	99,8	103,2	103,7	111,1
Декабрь 2014	101,7	101,9	104,0	99,0	100,0	103,3	101,9	113,2
Январь	99,97	99,97	99,0	99,0	100,6	100,6	100,5	100,5
Февраль	102,3	102,3	104,6	103,6	100,8	101,4	100,9	101,4
Март	100,3	102,5	99,3	102,9	100,9	102,3	101,0	102,4
Апрель	100,7	103,2	101,0	103,9	100,4	102,7	101,5	104,0
Май	100,7	104,0	101,9	105,9	100,02	102,7	98,9	102,8
Июнь	99,5	103,5	99,1	105,0	99,7	102,4	100,5	103,4
Июль	101,5	105,1	103,0	108,2	100,6	103,0	100,8	104,1
Август	100,7	105,8	101,3	109,6	100,4	103,5	99,0	103,1
Сентябрь	100,2	106,1	99,5	109,1	100,7	104,1	100,8	104,0
Октябрь	100,8	106,9	98,4	107,3	102,3	106,6	102,1	106,2
Ноябрь	100,7	107,6	97,4	104,5	102,7	109,5	103,3	109,6
Декабрь	103,6	111,5	101,3	105,9	105,2	115,1	102,8	112,7

По результатам выборочного обследования сельскохозяйственных организаций индекс цен производителей **СЕЛЬСКОХОЗЯЙСТВЕННОЙ ПРОДУКЦИИ** в декабре 2014 года составил 102,8 процента к предыдущему месяцу и 110,5 процента к декабрю 2013 года.

Индексы цен производителей на отдельные виды сельскохозяйственной продукции
(процентов)

Таблица 2.3

	Декабрь 2014 к		Январь - декабрь 2014 к январю - декабрю 2013
	ноябрю 2014	декабрю 2013	
Продукция и услуги сельского хозяйства и охоты	102,8	110,5	116,0
Культуры сельскохозяйственные, продукция овощеводства и садоводства	101,0	98,7	105,3

Таблица 2.3

	Декабрь 2014 к		Январь - декабрь 2014 к январю - декабрю 2013
	ноябрю 2014	декабрю 2013	
Зерновые и зернобобовые культуры	97,3	93,9	99,4
пшеница мягкая	96,8	95,9	99,6
рожь	97,1	91,6	96,4
ячмень	97,8	93,5	101,7
овёс	97,7	95,6	103,7
горох	100,0	96,4	98,3
Картофель	101,7	115,2	160,8
Лён-долгунец - волокно	100,0	100,4	100,0
Семена рапса	101,9	94,6	101,3
Морковь столовая	100,0	99,0	118,4
Свёкла столовая	100,0	94,0	134,2
Капуста	140,6	177,4	117,2
Животные живые и продукты животного происхождения	103,1	112,6	118,1
Скот крупный рогатый, овцы и козы, свиньи и птица сельскохозяйственная	99,7	114,5	109,7
скот крупный рогатый живой, кроме чистопородного племенного	102,6	108,6	101,7
свиньи живые за исключением племенных и диких	98,2	116,4	116,1
птица сельскохозяйственная живая	98,5	129,0	103,6
Лошади живые	99,8	99,0	99,7
Молоко сырое крупного рогатого скота	101,5	111,3	126,1
Яйца куриные	120,1	118,0	111,1
Мёд натуральный пчелиный	97,2	96,6	97,5
Сырьё пушно-меховое	91,7	80,1	97,0
шкурки лисицы	100,0	99,4	98,9
шкурки песца	100,0	91,0	95,7
шкурки норки	88,7	74,7	96,7

Индексы тарифов на **ГРУЗОВЫЕ ПЕРЕВОЗКИ** и **УСЛУГИ СВЯЗИ ДЛЯ ЮРИДИЧЕСКИХ ЛИЦ** в декабре 2014 года остались на уровне предыдущего месяца, относительно декабря 2013 года - увеличились на 1,5 и 4,2 процента соответственно.

V. ФИНАНСЫ

1. ФИНАНСЫ ОРГАНИЗАЦИЙ^{*)}

(январь - ноябрь 2014 года)

Сальдированный финансовый результат деятельности организаций области составил 13,9 млрд. рублей прибыли (11,8 млрд. рублей в январе - ноябре 2013 г.).

Финансовые результаты деятельности организаций¹⁾

Таблица 1.1

	Сальдо прибылей и убытков (прибыль минус убыток), млн. рублей		Сумма убытка убыточных организаций, млн. рублей		Удельный вес убыточных организаций, %	
	январь - ноябрь 2014	январь - ноябрь 2013	январь - ноябрь 2014	январь - ноябрь 2013	январь - ноябрь 2014	январь - ноябрь 2013
Всего по области	13884,7	11768,8	6060,1	4485,6	29,2	29,2
Сельское хозяйство, охота и лесное хозяйство	2536,3	1501,0	567,8	476,0	21,0	29,0
Добыча полезных ископаемых	137,9	102,5	-	-	-	-
Обрабатывающие производства	8378,5	6702,8	3924,7	3061,4	31,4	26,4
Производство и распределение электроэнергии, газа и воды	255,1	557,4	590,3	130,9	47,8	50,7
Строительство	393,2	435,3	38,9	8,9	18,8	12,5
Оптовая и розничная торговля; ремонт автотранспортных средств, мотоциклов, бытовых изделий и предметов личного пользования	894,7	978,3	188,4	44,0	16,7	13,2

^{*)} По данным оперативной статистической отчетности; по организациям (без субъектов малого предпринимательства), средняя численность работников которых превышает 15 человек, а также без банков, страховых и бюджетных организаций.

Таблица 1.1

	Сальдо прибылей и убытков (прибыль минус убыток), млн. рублей		Сумма убытка убыточных организаций, млн. рублей		Удельный вес убыточных организаций, %	
	январь - ноябрь 2014	январь - ноябрь 2013	январь - ноябрь 2014	январь - ноябрь 2013	январь - ноябрь 2014	январь - ноябрь 2013
Гостиницы и рестораны	33,7	27,7	К	1,5	К	18,8
Транспорт и связь	1386,4	1383,7	280,1	305,6	44,1	50,8
Операции с недвижимым имуществом, аренда и предоставление услуг	-270,1	-51,6	412,2	413,7	50,0	28,6
Образование	9,8	9,6	К	1,1	К	18,8
Здравоохранение и предоставление социальных услуг	89,4	95,0	23,5	11,2	40,0	40,0
Предоставление прочих коммунальных, социальных и персональных услуг	39,8	27,1	31,6	31,4	29,7	32,4

¹⁾ По сопоставимому кругу организаций.

В январе - ноябре 2014 года доля убыточных организаций составила 29,2 процента.

Кредиторская задолженность к концу ноября 2014 года составила 64 млрд. рублей, из неё с просроченным сроком оплаты - 6,8 млрд. рублей. Дебиторская задолженность составила 59,4 млрд. рублей, из неё просроченная - 5,2 млрд. рублей.

**Кредиторская задолженность организаций
на конец ноября 2014 года
(миллионов рублей)**

Таблица 1.2

	Удельный вес организаций, имеющих просроченную задолженность ¹⁾ , %	Кредиторская задолженность				
		всего	просроченная	из неё		
				поставщикам	в бюджеты всех уровней	во внебюджетные фонды
Всего по области	30,2	64030,0	6827,5	4232,1	947,0	1141,2

Таблица 1.2

	Удельный вес организаций, имеющих просроченную задолженность ¹⁾ , %	Кредиторская задолженность				
		всего	просроченная	из неё		
				поставщикам	в бюджеты всех уровней	во внебюджетные фонды
Сельское хозяйство, охота и лесное хозяйство	45,7	5177,6	618,8	232,8	138,5	107,9
Добыча полезных ископаемых	33,3	235,4	К	К	-	-
Обрабатывающие производства	30,0	33177,1	3895,2	2248,2	574,9	861,4
Производство и распределение электроэнергии, газа и воды	49,3	7640,2	1356,9	1231,4	16,4	53,0
Строительство	31,3	3273,8	294,0	175,7	К	К
Оптовая и розничная торговля; ремонт автотранспортных средств, мотоциклов, бытовых изделий и предметов личного пользования	8,8	8131,5	31,6	27,8	К	0,6
Гостиницы и рестораны	-	46,6	-	-	-	-
Транспорт и связь	35,6	1705,8	92,7	45,0	4,0	10,7
Операции с недвижимым имуществом, аренда и предоставление услуг	28,6	4094,4	487,1	243,1	148,1	84,3
Образование	-	34,5	-	-	-	-
Здравоохранение и предоставление социальных услуг	10,0	125,9	К	К	-	-
Предоставление прочих коммунальных, социальных и персональных услуг	29,7	387,2	45,1	21,9	14,2	8,3

¹⁾ Показатель рассчитан в процентах от общего количества организаций соответствующего вида деятельности.

**Дебиторская задолженность организаций
на конец ноября 2014 года**
(миллионов рублей)

Таблица 1.3

	Удельный вес организаций, имеющих просроченную задолженность ¹⁾ , %	Дебиторская задолженность		
		всего	просроченная	из неё покупателей
Всего по области	34,7	59375,2	5231,0	4613,8
Сельское хозяйство, охота и лесное хозяйство	35,5	6137,9	120,8	103,7
Добыча полезных ископаемых	66,7	328,1	К	К
Обрабатывающие производства	39,3	31262,3	2369,3	2126,8
Производство и распределение электроэнергии, газа и воды	62,7	5763,1	1917,2	1660,5
Строительство	50,0	4142,7	278,5	217,1
Оптовая и розничная торговля; ремонт автотранспортных средств, мотоциклов, бытовых изделий и предметов личного пользования	13,2	6453,0	33,3	29,6
Гостиницы и рестораны	-	60,7	-	-
Транспорт и связь	45,8	2207,8	145,9	139,2
Операции с недвижимым имуществом, аренда и предоставление услуг	35,7	2644,8	229,8	202,0
Образование	-	14,1	-	-
Здравоохранение и предоставление социальных услуг	20,0	56,5	К	К
Предоставление прочих коммунальных, социальных и персональных услуг	35,1	304,2	57,0	55,5

¹⁾ Показатель рассчитан в процентах от общего количества организаций соответствующего вида деятельности.

VI. РЫНОК ТРУДА

1. ЗАНЯТОСТЬ И БЕЗРАБОТИЦА

ЧИСЛЕННОСТЬ ЗАНЯТОГО НАСЕЛЕНИЯ. В январе - ноябре 2014 года среднесписочная численность занятых в организациях области (с учётом субъектов малого предпринимательства) составила 433,7 тыс. человек.

Среднесписочная численность работников организаций по видам экономической деятельности

Таблица 1.1

	Январь - ноябрь 2014, тыс. человек	Ноябрь 2014, тыс. человек	Январь - ноябрь 2014 в % к	
			январю - ноябрю 2013	итогу
Всего	433,7	431,7	98,6	100
Сельское хозяйство, охота и лесное хозяйство	28,6	27,6	94,8	6,6
сельское хозяйство, охота и предоставление услуг в этих областях	23,5	22,5	95,0	5,4
сельское хозяйство	23,0	22,0	95,0	5,3
лесное хозяйство, лесозаготовки и предоставление услуг в этих областях	5,1	5,1	93,7	1,2
Добыча полезных ископаемых	0,8	0,8	99,3	0,2
Обрабатывающие производства	88,8	86,7	97,7	20,5
производство пищевых продуктов, включая напитки, и табака	13,7	14,0	100,01	3,2
текстильное и швейное производство	4,0	4,0	108,7	0,9
производство кожи, изделий из кожи и производство обуви	2,4	2,4	99,6	0,5
обработка древесины и производство изделий из дерева	12,8	11,4	97,0	2,9
целлюлозно-бумажное производство; издательская и полиграфическая деятельность	3,1	3,0	102,2	0,7
химическое производство	5,3	5,2	92,1	1,2

Таблица 1.1

	Январь - ноябрь 2014, тыс. человек	Ноябрь 2014, тыс. человек	Январь - ноябрь 2014 в % к	
			январю - ноябрю 2013	итогу
производство резиновых и пластмассовых изделий	5,0	5,0	95,0	1,1
производство прочих неметаллических минеральных продуктов	3,0	2,9	107,6	0,7
металлургическое производство и производство готовых металлических изделий	6,5	6,4	94,7	1,5
производство машин и оборудования	6,3	6,2	94,1	1,5
производство электрооборудования, электронного и оптического оборудования	7,1	7,1	100,2	1,6
производство транспортных средств и оборудования	7,6	7,0	93,3	1,7
прочие производства и производства, не включённые в другие группировки	12,1	11,9	97,4	2,8
Производство и распределение электроэнергии, газа и воды	20,3	21,3	98,5	4,7
Строительство	17,5	16,6	102,5	4,0
Оптовая и розничная торговля; ремонт автотранспортных средств, мотоциклов, бытовых изделий и предметов личного пользования	52,2	53,4	102,4	12,0
Гостиницы и рестораны	10,1	9,9	96,3	2,3
Транспорт и связь	30,2	30,1	99,6	7,0
деятельность сухопутного транспорта	16,5	16,1	97,6	3,8
вспомогательная и дополнительная транспортная деятельность	6,9	7,4	107,6	1,6
связь	6,7	6,5	97,0	1,5
Финансовая деятельность	7,6	7,5	97,9	1,8
Операции с недвижимым имуществом, аренда и предоставление услуг	34,1	35,2	98,5	7,9
научные исследования и разработки	1,6	1,8	114,8	0,4

Таблица 1.1

	Январь - ноябрь 2014, тыс. человек	Ноябрь 2014, тыс. человек	Январь - ноябрь 2014 в % к	
			январю - ноябрю 2013	итогу
Государственное управление и обеспечение военной безопасности; социальное страхование	38,2	38,3	100,8	8,8
Образование	49,1	49,1	98,2	11,3
Здравоохранение и предоставление социальных услуг	41,7	41,3	96,9	9,6
Предоставление прочих коммунальных, социальных и персональных услуг	14,4	13,7	95,6	3,3
сбор сточных вод, отходов и аналогичная деятельность	3,2	3,0	92,1	0,7
деятельность по организации отдыха и развлечений, культуры и спорта	8,7	8,2	95,2	2,0

Среднесписочная численность работников организаций¹⁾ области в январе - ноябре 2014 года составила 296,6 тыс. человек.

Число замещённых рабочих мест в организациях¹⁾

Таблица 1.2

	Январь - ноябрь 2014, тыс. человек	Ноябрь 2014, тыс. человек	Январь - ноябрь 2014 в % к	
			январю - ноябрю 2013	итогу
Всего замещённых рабочих мест	311,9	308,2	97,6	100
в том числе:				
работники списочного состава	296,6	293,1	97,7	95,1
внешние совместители	5,6	5,7	94,7	1,8
работники, выполнявшие работы по договорам гражданско-правового характера	9,7	9,4	98,1	3,1

¹⁾ Организации (без субъектов малого предпринимательства), средняя численность работников которых превышает 15 человек.

БЕЗРАБОТИЦА¹⁾. В государственных учреждениях службы занятости населения на конец декабря 2014 года состояло на учёте 9,6 тыс. незанятых трудовой деятельностью граждан. Статус безработного имели 8,3 тыс. человек. Уровень зарегистрированной безработицы составил 1,2 процента экономически активного населения.

**Численность безработных, зарегистрированных
в государственных учреждениях службы занятости населения,
и заявленная работодателями потребность в работниках
(на конец месяца)**

Таблица 1.3

	Численность незанятых трудовой деятельностью граждан, тыс. человек	из них безработные	Заявленная работодателями потребность в работниках, тыс. человек	Нагрузка незанятого населения на одну заявленную вакансию, человек
2013				
Январь	11,2	9,8	10,1	1,1
Февраль	11,2	10,0	11,2	1,0
Март	10,7	9,7	13,4	0,8
Апрель	10,4	9,5	15,0	0,7
Май	10,6	9,4	17,6	0,6
Июнь	10,2	9,2	17,1	0,6
Июль	10,4	9,1	16,1	0,6
Август	10,3	9,0	16,3	0,6
Сентябрь	9,5	7,9	15,6	0,6
Октябрь	9,7	7,3	13,4	0,7
Ноябрь	10,0	7,8	12,1	0,8
Декабрь	9,7	8,5	9,7	1,0
2014				
Январь	10,0	8,5	10,6	0,9
Февраль	10,5	8,9	11,2	0,9
Март	10,5	8,8	12,3	0,9
Апрель	10,2	8,5	14,1	0,7
Май	10,6	8,8	18,1	0,6
Июнь	10,3	8,7	17,7	0,6
Июль	10,2	8,4	17,4	0,6
Август	9,9	8,2	16,8	0,6

¹⁾ По данным Управления государственной службы занятости населения Кировской области.

Таблица 1.3

	Численность незанятых трудовой деятельностью граждан, тыс. человек	из них безработные	Заявленная работодателями потребность в работниках, тыс. человек	Нагрузка незанятого населения на одну заявленную вакансию, человек
Сентябрь	9,7	7,5	16,2	0,6
Октябрь	9,5	7,4	14,3	0,7
Ноябрь	10,0	7,7	13,0	0,8
Декабрь	9,6	8,3	10,5	0,9

2. ЗАБАСТОВКИ

В январе - декабре 2014 года забастовок в области не зарегистрировано.

VII. УРОВЕНЬ ЖИЗНИ НАСЕЛЕНИЯ

1. ДЕНЕЖНЫЕ ДОХОДЫ И РАСХОДЫ

(январь - ноябрь 2014 года*)

Номинальные денежные доходы населения области в январе - ноябре 2014 года, по предварительной оценке, сложились в сумме 280,5 млрд. рублей, в расчёте на душу населения - 19453 рубля в среднем за месяц. По сравнению с аналогичным периодом 2013 года они увеличились на 11,8 и 12,5 процента соответственно. Реальные располагаемые денежные доходы (доходы за вычетом обязательных платежей и взносов, скорректированные на индекс потребительских цен) составили к уровню января - ноября 2013 года 104,2 процента, среднедушевые реальные располагаемые - 104,9 процента.

Денежные расходы и сбережения населения области в январе - ноябре 2014 года сложились в размере 271,4 млрд. рублей, в расчёте на душу населения - 18823 рубля в среднем за месяц. По сравнению с аналогичным периодом 2013 года они увеличились на 11,5 и 12,2 процента соответственно.

Денежные доходы и расходы населения

Таблица 1.1

	Денежные доходы, млн. рублей	Денежные расходы и сбережения, млн. рублей		В % к соответствующему периоду предыдущего года		
		всего	из них потребительские расходы	денежные доходы	денежные расходы и сбережения	потребительские расходы
2013 ¹⁾						
Январь	15926,3	18573,8	15262,6	116,7	115,2	111,2
Январь - февраль	38850,7	40403,1	30641,7	114,7	116,0	111,2
Январь - март	62463,8	62328,5	47515,5	112,0	113,1	111,4
Январь - апрель	86943,7	84268,4	64387,4	111,4	112,1	112,5
Январь - май	109319,5	106068,8	82013,4	109,8	111,5	113,2
Январь - июнь	134169,3	129099,2	99823,3	109,0	111,4	113,1
Январь - июль	158815,3	152767,3	117998,9	109,5	111,9	113,4
Январь - август	183183,9	175896,1	136111,0	108,6	111,3	113,7
Январь - сентябрь	205235,6	198409,9	153027,6	108,3	111,6	113,4

*) Данные об объёме денежных доходов и расходов населения оперативные и носят оценочный характер; в дальнейшем при публикации, как правило, уточняются.

Таблица 1.1

	Денежные доходы, млн. рублей	Денежные расходы и сбережения, млн. рублей		В % к соответствующему периоду предыдущего года		
		всего	из них потребительские расходы	денежные доходы	денежные расходы и сбережения	потребительские расходы
Январь - октябрь	227971,9	221077,9	170332,3	108,2	111,3	113,1
Январь - ноябрь	250891,2	243491,4	187144,1	107,7	110,8	112,9
Январь - декабрь	284224,5	274877,6	207121,0	107,0	111,1	112,6
2014						
Январь	17179,3	19179,1	16772,0	107,9	103,3	109,9
Январь - февраль	41033,9	42265,8	33652,5	105,6	104,6	109,8
Январь - март	65864,2	66586,9	52130,8	105,4	106,8	109,7
Январь - апрель	92383,0	91208,4	70529,8	106,3	108,2	109,5
Январь - май	118136,9	116138,6	89182,7	108,1	109,5	108,7
Январь - июнь	145199,0	142081,8	108389,2	108,2	110,1	108,6
Январь - июль	173086,4	167855,7	128461,2	109,0	109,9	108,9
Январь - август	202171,0	194877,3	148389,2	110,4	110,8	109,0
Январь - сентябрь	228037,3	219368,0	167301,3	111,1	110,6	109,3
Январь - октябрь	256434,1	245996,1	186579,7	112,5	111,3	109,5
Январь - ноябрь	280511,4	271425,7	205784,3	111,8	111,5	110,0

¹⁾ Данные утверждены Росстатом.

В структуре денежных расходов и сбережений в январе - ноябре 2014 года наибольший удельный вес приходится на потребительские расходы (75,8%) и оплату обязательных платежей и взносов (11,3%).

2. ЗАРАБОТНАЯ ПЛАТА

Среднемесячная номинальная начисленная заработная плата работников организаций (с учётом субъектов малого предпринимательства) в январе - ноябре 2014 года в целом по области сложилась в размере 20501 рубля и по сравнению с соответствующим периодом 2013 года увеличилась на 9,1 процента; индекс реальной заработной платы составил 101,6 процента.

**Среднемесячная номинальная начисленная заработная плата
работников организаций по видам экономической деятельности**

Таблица 2.1

	Январь - ноябрь 2014, рублей	Ноябрь 2014, рублей	Январь - ноябрь 2014 в % к	
			январю - ноябрю 2013	средне- областному уровню
Всего	20501	20735	109,1	100
Сельское хозяйство, охота и лесное хозяйство	15322	15132	116,6	74,7
сельское хозяйство, охота и предоставление услуг в этих областях	15367	15165	118,0	75,0
сельское хозяйство	15348	15177	118,4	74,9
лесное хозяйство и предоставление услуг в этих областях	15114	14989	110,4	73,7
Добыча полезных ископаемых	21370	20421	99,2	104,2
Обрабатывающие производства	20206	20376	110,6	98,6
производство пищевых продуктов, включая напитки, и табака	19335	19303	110,0	94,3
текстильное и швейное производство	8279	7404	100,1	40,4
производство кожи, изделий из кожи и производство обуви	15987	16782	114,7	78,0
обработка древесины и производство изделий из дерева	13866	14497	109,5	67,6
целлюлозно-бумажное производство; издательская и полиграфическая деятельность	16465	15010	108,2	80,3
химическое производство	26810	27447	113,9	130,8
производство резиновых и пластмассовых изделий	21757	22019	112,7	106,1
производство прочих неметаллических минеральных продуктов	22941	23666	108,2	111,9

Таблица 2.1

	Январь - ноябрь 2014, рублей	Ноябрь 2014, рублей	Январь - ноябрь 2014 в % к	
			январю - ноябрю 2013	средне- областному уровню
металлургическое производство и производство готовых металлических изделий	21578	22358	109,6	105,3
производство машин и оборудования	24118	23909	110,8	117,6
производство электрооборудования, электронного и оптического оборудования	24183	23406	113,0	118,0
производство транспортных средств и оборудования	25962	24524	108,8	126,6
прочие производства и производства, не включённые в другие группировки	20755	22010	115,7	101,2
Производство и распределение электроэнергии, газа и воды	22517	21412	106,8	109,8
Строительство	20176	19549	105,8	98,4
Оптовая и розничная торговля; ремонт автотранспортных средств, мотоциклов, бытовых изделий и предметов личного пользования	15724	15616	107,4	76,7
Гостиницы и рестораны	13864	13464	109,8	67,6
Транспорт и связь	23866	22966	106,3	116,4
деятельность сухопутного транспорта	27052	25688	104,4	132,0
вспомогательная и дополнительная транспортная деятельность	19853	19828	113,0	96,8
связь	20178	19844	109,1	98,4
Финансовая деятельность	34359	34754	103,1	167,6

Таблица 2.1

	Январь - ноябрь 2014, рублей	Ноябрь 2014, рублей	Январь - ноябрь 2014 в % к	
			январю - ноябрю 2013	средне- областному уровню
Операции с недвижимым имуществом, аренда и предоставление услуг	19565	19556	109,1	95,4
научные исследования и разработки	27939	32908	106,0	136,3
Государственное управление и обеспечение военной безопасности; социальное страхование	32549	36141	105,4	158,8
Образование	16875	16964	113,1	82,3
Здравоохранение и предоставление социальных услуг	18865	19162	109,7	92,0
Предоставление прочих коммунальных, социальных и персональных услуг	16079	16675	117,2	78,4
сбор сточных вод, отходов и аналогичная деятельность	16946	17297	110,8	82,7
деятельность по организации отдыха и развлечений, культуры и спорта	16133	16984	121,6	78,7

ПРОСРОЧЕННАЯ ЗАДОЛЖЕННОСТЬ ПО ЗАРАБОТНОЙ ПЛАТЕ по данным организаций¹⁾, сообщивших сведения, на 1 января 2015 года составила 22,3 млн. рублей.

¹⁾ Данные разрабатываются по организациям (без субъектов малого предпринимательства) следующих видов экономической деятельности: сельское хозяйство, охота и предоставление услуг в этих областях; лесозаготовки; рыболовство, рыбоводство; добыча полезных ископаемых; обрабатывающие производства; производство и распределение электроэнергии, газа и воды; строительство; транспорт; управление недвижимым имуществом; научные исследования и разработки; образование; здравоохранение и предоставление социальных услуг; сбор сточных вод, отходов и аналогичная деятельность; деятельность в области культуры.

Динамика просроченной задолженности по заработной плате
(на начало месяца)

Таблица 2.2

	Численность работников, перед которыми имела просроченная задолженность		Просроченная задолженность по заработной плате		Просроченная задолженность в расчёте на одного работника	
	человек	в % к предыдущему месяцу	млн. рублей	в % к предыдущему месяцу	рублей	в % к предыдущему месяцу
2014						
Январь	1197	85,4	37,9	89,5	31656	104,8
Февраль	1148	95,9	35,1	92,5	30539	96,5
Март	1590	138,5	37,9	108,2	23854	78,1
Апрель	1850	116,4	41,7	110,1	22563	94,6
Май	1584	85,6	39,1	93,8	24706	109,5
Июнь	1614	101,9	43,8	111,9	27143	109,9
Июль	1546	95,8	42,3	96,6	27368	100,8
Август	1104	71,4	27,5	64,9	24871	90,9
Сентябрь	1097	99,4	26,7	97,4	24382	98,0
Октябрь	1355	123,5	34,5	128,8	25430	104,3
Ноябрь	918	67,7	23,6	68,5	25694	101,0
Декабрь	915	99,7	23,4	99,3	25604	99,6
2015						
Январь	951	103,9	22,3	95,2	23464	91,6

Задолженность организаций, в отношении которых открыта процедура банкротства - конкурсное производство, сложилась в сумме 22 млн. рублей (98,4% к общей сумме просроченной задолженности).

На 1 января 2015 года не получили заработную плату в установленный срок 951 человек, из них 89,3 процента - работники организаций обрабатывающих производств, 10,7 процента - работники, занятые лесозаготовками.

Весь объём просроченной задолженности образовался за счёт отсутствия собственных средств у организаций.

VIII. СОЦИАЛЬНАЯ СФЕРА

1. ДЕМОГРАФИЧЕСКАЯ ОБСТАНОВКА

(январь - ноябрь 2014 года)

По оценке, основанной на итогах Всероссийской переписи населения 2010 года, численность постоянного населения области на 1 декабря 2014 года составила 1305,2 тыс. человек и сократилась по сравнению с началом года на 5,7 тыс. человек.

Основные показатели, характеризующие демографическую обстановку (по данным регистрации в органах ЗАГС)

Таблица 1.1

	Человек			На 1000 человек населения ¹⁾	
	январь - ноябрь		прирост(+), снижение(-)	январь - ноябрь	
	2013	2014		2013	2014
Родившиеся	15667	15306	-361	13,0	12,8
Умершие	18679	17906	-773	15,5	14,9
из них дети в возрасте до 1 года	89	69	-20	5,7 ²⁾	4,4 ²⁾
Естественная убыль	-3012	-2600	...	-2,5	-2,1
Браки	10094	9366	-728	8,4	7,8
Разводы	5793	5898	105	4,8	4,9

¹⁾ Показатели приведены в расчёте на год.

²⁾ На 1000 родившихся живыми.

За 11 месяцев 2014 года коэффициент естественной убыли населения по сравнению с аналогичным периодом 2013 года стал ниже на 16 процентов. Естественная убыль населения имела место во всех муниципальных образованиях области, кроме городского округа "Город Киров", Кирово-Чепецкого, Афанасьевского и Немского муниципальных районов. В городском округе "Город Киров" число родившихся превысило число умерших на 560 человек, Кирово-Чепецком районе - на 46, Афанасьевском - на 31, Немском - на 3 человека.

Коэффициент рождаемости снизился в целом по области на 1,5 процента. Вместе с тем, в городских округах "Город Киров", "Город Вятские Поляны" и в 15 муниципальных районах произошло увеличение уровня рождаемости, наибольшее - в Тужинском районе (на 24,6%).

Коэффициент смертности сократился в целом по области на 3,9 процента. Снижение отмечено в городских округах "Город Киров", "Город

Вятские Поляны", "Город Кирово-Чепецк" и в 24 муниципальных районах, наибольшее - в Свечинском районе (на 21,5%).

Число зарегистрированных браков по сравнению с январём - ноябрём 2013 года сократилось (на 7,2%), а число зарегистрированных разводов, напротив, возросло (на 1,8%).

За январь - ноябрь 2014 года общий объём миграции (сумма прибывших и выбывших) увеличился по сравнению с аналогичным периодом 2013 года на 3,1 процента. Миграционная убыль снизилась на 30,1 процента.

Миграционный прирост со странами СНГ увеличился в 2 раза. Значительная его часть (61,9%) пришлось на Украину. Число прибывших из этого государства в область увеличилось на 686 человек (в 3,6 раза), в то время как число выбывших в Украину возросло всего на 57 человек.

Миграционная ситуация (человек)

Таблица 1.2

	Январь - ноябрь 2013			Январь - ноябрь 2014		
	число прибывших	число выбывших	миграционный прирост ¹⁾	число прибывших	число выбывших	миграционный прирост ¹⁾
Миграция - всего	46010	50499	-4489	48201	51340	-3139
в том числе:						
в пределах России	44075	49184	-5109	45517	49811	-4294
в том числе:						
в пределах области	32495	32495	-	33043	33043	-
с другими регионами России	11580	16689	-5109	12474	16768	-4294
международная	1935	1315	620	2684	1529	1155
в том числе:						
со странами СНГ	1792	1178	614	2561	1341	1220
с другими зарубежными странами	143	137	6	123	188	-65

¹⁾ Знак "-" означает миграционную убыль.

2. ЗДРАВООХРАНЕНИЕ

По предварительным данным Управления Роспотребнадзора по Кировской области, в 2014 году по сравнению с 2013 годом эпидемиологическая обстановка характеризовалась ростом заболеваемости населения некоторыми инфекционными заболеваниями, в их числе: скарлатина, ветряная оспа, сифилис.

**Заболеваемость населения отдельными
инфекционными заболеваниями**
(число зарегистрированных случаев заболевания)

Таблица 2.1

	2013	2014	2014 в % к 2013	Справочно: 2013 в % к 2012
Кишечные инфекции				
Острые кишечные инфекции	7540	6630	87,9	100,6
из них бактериальная дизентерия	24	9	37,5	39,3
Сальмонеллёзные инфекции	376	365	97,1	76,0
Вирусные гепатиты				
Острые гепатиты	142	83	58,5	156,0
из них гепатит А	126	67	53,2	188,1
Воздушно-капельные инфекции				
Скарлатина	337	865	в 2,6р	37,5
Ветряная оспа	8810	11540	131,0	99,7
Острые инфекции верхних дыхательных путей	358225	303607	84,8	119,7
Грипп	1358	110	8,1	в 71,5р
Социально значимые болезни				
Туберкулёз (впервые выявленный) активный	614	579	94,3	89,9
из него туберкулёз органов дыхания	593	552	93,1	90,3
Сифилис	412	421	102,2	90,9
Гонококковая инфекция	603	437	72,5	81,3
Болезнь, вызванная вирусом иммунодефицита человека и бессимптомный инфекционный статус, вызванный вирусом иммунодефицита человека (ВИЧ)	178	179	100,6	154,8
Педикулёз	1547	1241	80,2	78,5

Руководитель Кировстата



Н.И. Зорин

Ответственный за выпуск:

Отдел сводных статистических работ А.Н. Завалина 64-68-76
E-mail: zaval@kks.kirov.ru

Ответственные за подготовку материала:

Основные показатели социально-экономического развития	А.Н. Завалина	64-68-76
Общая характеристика хозяйствующих субъектов		
Рынок труда		
Заработная плата	В.Г. Михеева	70-83-59
Производство товаров и услуг		
Строительство		
Оптовый рынок (запасы топлива)		
Цены производителей (производства товаров и услуг, строительства)	Л.А. Куртеева	64-93-98
Сельское и лесное хозяйство		
Цены производителей (сельского хозяйства)	Т.И. Вепрева	64-87-95
Транспорт		
Потребительский рынок		
Оптовый рынок		
Цены производителей (транспорта, связи)		
Здравоохранение	Н.В. Бажина	64-00-41
Потребительские цены		
Финансы организаций	Т.Н. Суслова	64-67-32
Денежные доходы и расходы	Г.А. Градобоева	70-83-57
Демографическая обстановка	О.Д. Татаренко	64-50-24
<i>Компьютерная вёрстка</i>	М.А. Катюхина Л.В. Плотникова	64-38-13

Территориальный орган Федеральной службы
государственной статистики по Кировской области.
610998, Киров, ул. Горбачева, 40,
e-mail: stat@kks.kirov.ru, <http://kirovstat.gks.ru>.